

UCHWAŁA NR 0007.174.2020
RADY MIEJSKIEJ W CZERWIEŃSKU

z dnia 30 grudnia 2020 r.

w sprawie wyznaczenia obszaru i granic aglomeracji Czerwieńsk

Na podstawie art. 18 ust. 2 pkt 15 ustawy z dnia 8 marca 1990 r. o samorządzie gminnym (Dz. U. z 2020 r., poz. 713 z późn. zm.¹⁾) oraz art. 87 ust. 1 i 4 w związku z art. 565 ust. 2 ustawy z dnia 20 lipca 2017 r. Prawo wodne (Dz. U. z 2020 r., poz. 310 z późn. zm.²⁾), po uzgodnieniu z Dyrektorem Zarządu Zlewni Państwowego Gospodarstwa Wodnego Wody Polskie z siedzibą w Zielonej Górze oraz Regionalnym Dyrektorem Ochrony Środowiska w Gorzowie Wielkopolskim - **uchwała się, co następuje:**

§ 1. Wyznacza się aglomerację Czerwieńsk o równoważnej liczbie mieszkańców (RLM) 8 084, położoną w powiecie zielonogórskim, w województwie lubuskim.

§ 2. Aglomeracja Czerwieńsk obejmuje swym zasięgiem tereny objęte systemem kanalizacji zbiorczej zakończone oczyszczalnią ścieków zlokalizowaną w miejscowości Czerwieńsk, ul. Młyńska (dz. nr ewid.: 1/1, 116, 117, 118/2 obręb Czerwieńsk).

§ 3. Część opisowa aglomeracji stanowi załącznik nr 1 do niniejszej uchwały.

§ 4. Obszar aglomeracji Czerwieńsk wyznacza się na terenie części miejscowości: Czerwieńsk, Płoty, Zagórze, Leśniów Wielki, Leśniów Mały, Sudoł, Nietków, Laski, w granicach oznaczonych na mapie w skali 1:25 000, stanowiącej załącznik nr 2 do niniejszej uchwały.

§ 5. Wykonanie uchwały powierza się Burmistrzowi Czerwieńska.

§ 6. Uchwała wchodzi w życie po upływie 14 dni od dnia ogłoszenia w Dzienniku Urzędowym Województwa Lubuskiego.

Przewodniczący Rady Miejskiej w Czerwieńsku

Krzysztof Smorąg

¹⁾Zmiany tekstu jednolitego wymienionej ustawy zostały ogłoszone w Dz. U. z 2020 r., poz. 1378.

²⁾Zmiany tekstu jednolitego wymienionej ustawy zostały ogłoszone w Dz. U. z 2018 r., poz.1722; z 2020 r., poz. 284, 695, 782, 875, 1378.

Załącznik Nr 1 do uchwały Nr 0007.174.2020
Rady Miejskiej w Czerwieńsku
z dnia 30 grudnia 2020 r.

Aglomeracja Czerwieńsk

powiat zielonogórski

województwo lubuskie

Część opisowa

listopad 2020 r.

1. Podstawowe informacje na temat aglomeracji

- 1.1. Nazwa aglomeracji: **Czerwieńsk**
- 1.2. Wielkość RLM aglomeracji zgodnie z obowiązującą uchwałą: **8 395**
- 1.3. Wielkość RLM aglomeracji planowanej do wyznaczenia: **8 084**
- 1.4. Gmina wiodąca w aglomeracji: **Czerwieńsk**
- 1.5. Gminy w aglomeracji: **Czerwieńsk**
- 1.6. Wykaz nazw miejscowości w aglomeracji, zgodnie z dołączonym do wniosku załącznikiem graficznym: **Czerwieńsk, Płoty, Zagórze, Leśniów Wielki, Leśniów Mały, Sudoł, Nietków, Laski**
- 1.7. Wykaz nazw miejscowości dołączanych do obszaru aglomeracji: **Nie dotyczy**
- 1.8. Wykaz nazw miejscowości i obszarów wyłączanych z obszaru aglomeracji:

W ramach przeglądu granic aglomeracji, w granicach administracyjnych gminy Czerwieńsk ustalono, że na terenie aglomeracji znajdują się budynki mieszkalne niepodłączone do zbiorczego systemu odprowadzania ścieków. Wśród nich znajdują się budynki położone w zabudowie rozproszonej lub budynki położone przy granicy aglomeracji, które nie mają możliwości podłączenia do sieci kanalizacyjnej lub podłączenie których wiąże się z wysokimi kosztami bądź też korzystając z przydomowych oczyszczalni ścieków oraz obszary na których nie ma sieci kanalizacyjnej. Ze względu na powyższe proponuje się wyłączenie z granic aglomeracji wskazanych poniżej budynków mieszkalnych oraz obszarów:

a) Czerwieńsk

- ul. Działkowa nr 1 (dz. nr ewid. 822),
- ul. Klonowa nr 1 (dz. nr ewid. 218/60), nr 1A (dz. nr ewid. 218/91), nr 1B (dz. nr ewid. 218/129), nr 3 (dz. nr ewid. 218/57),
- ul. Naftowa nr 1, nr 2, nr 3, nr 4, nr 5, nr 6 (dz. nr ewid. 486/5),
- ul. Naftowa nr 7 (dz. nr ewid. 817),
- ul. Polna nr 4 (dz. nr ewid. 226),
- ul. Składowa 7 (dz. nr ewid. 257/1),

b) Płoty

- ul. Lawendowa nr 3 (dz. nr ewid. 101/6), nr 5 (dz. nr ewid. 101/51), nr 11 (dz. nr ewid. 101/48, nr 13 (dz. nr ewid. 101/47), nr 19 (dz. nr ewid. 101/44)
- ul. Wodna nr 19 (dz. nr ewid. 618/27), nr 20 (dz. nr ewid. 618/26), nr 21 (dz. nr ewid. 618/29),
- ul. Brzozowa,
- ul. Borówkowa,
- ul. Jodłowa,
- ul. Kalinowa,
- ul. Kameliowa,
- ul. Leśny Zakątek,
- ul. Leśny Zaulek,
- ul. Łąkowa,
- ul. Modrzewiowa,
- ul. Piękna,
- ul. Polna,

- ul. Potokowa,
- ul. Rajska,
- ul. Srebrzysta,
- ul. Szyszkowa,
- ul. Świerkowa,
- ul. Tęczowa,
- ul. Wrzosowa,
- ul. Źródłana,

c) Zagórze

- nr 9 (dz. nr ewid. 9/2),
- nr 9B (dz. nr ewid. 5/4),
- nr 9E (dz. nr ewid. 5/12),
- nr 9J (dz. nr ewid. 5/21),
- nr 9L (dz. nr ewid. 5/13),
- nr 9N (dz. nr ewid. 5/14),
- nr 9O (dz. nr ewid. 5/18),
- nr 9T (dz. nr ewid. 5/23),
- nr 9W (dz. nr ewid. 5/15),
- nr 9A (dz. nr ewid. 5/3),
- nr 23 (dz. nr ewid.126/20),

d) Leśniów Wielki

- nr 3E (dz. nr ewid. 193/5),
- nr 3H (dz. nr ewid. 193/12),
- nr 66A (dz. nr ewid. 30/4),
- nr 70C (dz. nr ewid. 25/9),
- nr 73B (dz. nr ewid. 107/1),

e) Leśniów Mały

- nr 6 (dz. nr ewid. 6/1),
- nr 7 (dz. nr ewid. 7),
- nr 27A (dz. nr ewid. 149/8),
- nr 27F (dz. nr ewid. 149/13),
- nr 29B (dz. nr ewid. 169/2),

f) Sudoł

- nr 19A (dz. nr ewid. 114/1),
- nr 19B (dz. nr ewid. 115/1),
- nr 30 (dz. nr ewid. 74/5),

g) Nietków

- ul. Boczna nr 2 (dz. nr ewid. 1162), nr 3 (dz. nr ewid. 1202),
- ul. Kościuszki nr 102 (dz. nr ewid. 129/2),
- ul. Sportowa nr 7 (dz. nr ewid. 1388/1),
- ul. Kasprowicza nr 50 (dz. nr ewid. 187),

- ul. Ogrodowa nr 16 (dz. nr ewid. 369),
- ul. Ogrodowa nr 17 (dz. nr ewid. 368),
- ul. Kościuszki nr 67A (dz. nr ewid. 276/2),
- ul. Kościuszki nr 85 (dz. nr ewid. 268),

h) Laski

- nr 50 (dz. nr ewid. 442/2).

1.9. Nazwa miejscowości, w której zlokalizowana jest oczyszczalnia ścieków: Czerwieńsk.

Uzasadnienie zmiany obszaru i granic aglomeracji

Aglomeracja Czerwieńsk o wielkości 8 395 RLM została wyznaczona uchwałą nr XLV/528/14 Sejmiku Województwa Lubuskiego z dnia 24 lutego 2014 r., a jej obszar obejmuje miejscowości: Czerwieńsk, Płoty, Zagórze, Leśniów Wielki, Leśniów Mały, Sudoł, Nietków, Laski, położone w gminie Czerwieńsk. Podstawą opracowania jest weryfikacja i określenie nowych granic obszaru aglomeracji Czerwieńsk. Obszar i granice aglomeracji Czerwieńsk wyznaczono na podstawie analizy stanu istniejącej infrastruktury ściekowej, a także czynników finansowo-ekonomicznych mających wpływ na wielkość i kształt aglomeracji w stosunku do jej pierwotnie zdefiniowanych granic.

Adres wnioskodawcy (gminy)

Miejscowość: Czerwieńsk	Ulica, nr: Rynek 25
Gmina: Czerwieńsk	Powiat: zielonogórski
Województwo: lubuskie	
Telefon: +48 68 327 80 41	Fax: +48 68 327 80 91
e-mail do kontaktu bieżącego: ugim@czerwiensk.pl	

2. Dokumenty stanowiące podstawę do wyznaczenia aglomeracji

Lp.	Wyszczególnienie	Nie ¹	Tak
1	2	3	4
1	Miejscowe plany zagospodarowania przestrzennego: – uchwała nr 0007.116.2016 Rady Miejskiej w Czerwieńsku z dnia 29 czerwca 2016 r. w sprawie uchwalenia miejscowego planu zagospodarowania przestrzennego miasta Czerwieńsk z późn. zm. – uchwała nr 0007.122.2016 Rady Miejskiej w Czerwieńsku z dnia 29 czerwca 2016r. w sprawie uchwalenia miejscowego planu zagospodarowania przestrzennego miejscowości Nietków w Gminie Czerwieńsk,		X

¹ Znakiem „X” zaznaczyć właściwą odpowiedź

	– uchwała nr 0007.119.2016 Rady Miejskiej w Czerwieńsku z dnia 29 czerwca 2016r. w sprawie uchwalenia miejscowego planu zagospodarowania przestrzennego miejscowości Laski w Gminie Czerwieńsk		
2	Studium uwarunkowań i kierunków zagospodarowania przestrzennego gminy – uchwała Rady Miejskiej w Czerwieńsku z dnia 10 lutego 2016 r. nr XIV/95/16 oraz z dnia 26.06.2019 r. nr 0007.65.2019		X
3	Decyzje o ustaleniu lokalizacji inwestycji celu publicznego		X
4	Wieloletnie plany rozwoju i modernizacji urządzeń wodociągowych i kanalizacyjnych		X
5	Inne (wymienić): – decyzje o warunkach zabudowy i zagospodarowania terenu, – pozwolenia na budowę w zakresie gospodarki wodnej		X

3. Opis systemu zbierania ścieków komunalnych w obrębie aglomeracji

Realizacją usług dotyczących zbiorowego odprowadzania ścieków na terenie całej aglomeracji zajmuje się Przedsiębiorstwo Obsługi Mienia Komunalnego POMAK Sp. z o. o. w Czerwieńsku.

4. Informacje na temat długości i rodzaju istniejącej sieci kanalizacyjnej i liczby osób korzystających z istniejącej sieci kanalizacyjnej.

Tabela 1. Sieć istniejąca

Lp.	Kanalizacja istniejąca	Długość [km]	Liczba osób korzystających z istniejącej kanalizacji		
			Mieszkańcy	Osoby czasowo przebywające na terenie aglomeracji	Sumaryczna liczba osób
1	2	3	4	5	6
1	Sanitarna grawitacyjna	49,6	7 891	0	7 891
2	Sanitarna tłoczna	13,3			
3	Ogólnospławna grawitacyjna	6,5			
4	Ogólnospławna tłoczna	0,0			
Razem		69,4	7 891	0	7 891

Tabela 2. Sieć w trakcie realizacji

Lp.	Kanalizacja w trakcie realizacji	Długość [km]	Liczba osób, które będą obsługiwane przez sieć kanalizacji będącą w trakcie budowy, na której wykonanie uzyskano środki finansowe		
			mieszkańcy stali	Osoby czasowo przebywające na terenie aglomeracji	sumaryczna liczba osób [kol 4 + kol 5]
1	2	3	4	5	6
1	Sanitarna grawitacyjna	1,74	37	0	37
2	Sanitarna tłoczna	0,616			
Razem		2,356	37	0	37

5. Opis gospodarki ściekowej w aglomeracji

5.1. Informacje na temat oczyszczalni ścieków.

- a) Nazwa oczyszczalni ścieków: mechaniczno–biologiczna Oczyszczalnia Ścieków w Czerwieńsku
- b) Lokalizacja oczyszczalni ścieków: ul. Młyńska, 66-016 Czerwieńsk
- c) Dane kontaktowe: tel. 68 – 3278562
- d) Pozwolenie wodnoprawne na odprowadzanie ścieków z oczyszczalni do środowiska: Decyzja – pozwolenie wodnoprawne Starosty Zielonogórskiego z dnia 19 lutego 2016 r., znak: OŚ.6341.81.2015. Termin ważności decyzji - do 18 lutego 2026 r.
- e) przepustowość oczyszczalni:
 - średnia [m^3/d]: 1 600,0
 - maksymalna godzinowa [m^3/h]: 200,0
 - maksymalna roczna [m^3/rok]: 584 000,0
 - projektowa wydajność oczyszczalni ścieków [RLM]: 11 000
- f) ilość ścieków dostarczanych do oczyszczalni ścieków, zgodnie z danymi przedłożonymi w ostatnim sprawozdaniu z realizacji KPOŚK:
 - ścieki dopływające siecią kanalizacyjną [m^3/d]: 825,2
 - ścieki dowożone [m^3/d]: 0,00 *

* ścieki od mieszkańców obsługiwanych przez tabor asenizacyjny dostarczane są do innych oczyszczalni ścieków – nie do oczyszczalni obsługującej aglomerację Czerwieńsk

Średnie obciążenie oczyszczalni [m^3/d]: 825,2

Średnie obciążenie oczyszczalni [RLM]: 5 983

Ilość ścieków oczyszczonych w roku poprzednim [m^3/rok]: 253 000

Przewidywane średnie obciążenie oczyszczalni po zrealizowaniu planowanego zakresu sieci kanalizacji sanitarnej [m^3/d]:

Nie dotyczy – brak planowanej do budowy sieci kanalizacyjnej

Przewidywana ilość ścieków oczyszczanych w roku po zrealizowaniu planowanego zakresu sieci kanalizacji sanitarnej [m^3/rok]:

Nie dotyczy – brak planowanej do budowy sieci kanalizacyjnej

Tabela 3. Wartości wskaźników zanieczyszczeń w ściekach surowych dopływających do oczyszczalni ścieków w Czerwieńsku oraz w ściekach oczyszczonych (badania z ostatnich 12 miesięcy)

Wartości wskaźników zanieczyszczeń w ściekach surowych	
Wskaźnik	Wartość (średnioroczna z pomiarów)
1	2
BZT ₅ [mgO_2/l]	435,0
ChZT _{Cr} [mgO_2/l]	1244,72
Zawiesina ogólna [mg/l]	449,0
Fosfor ogólny [mgP/l]	Nie dotyczy
Azot ogólny [mgN/l]	Nie dotyczy

Wartości wskaźników zanieczyszczeń w ściekach oczyszczonych	
Wskaźnik	Wartość (średnioroczna z pomiarów)
1	2
BZT ₅ [mgO ₂ /l]	13,5
ChZT _{Cr} [mgO ₂ /l]	75,74
Zawiesina ogólna [mg/l]	11,58
Fosfor ogólny [mgP/l]	Nie dotyczy
Azot ogólny [mgN/l]	Nie dotyczy

5.2. Odbiornik ścieków oczyszczonych:

- rzeka Łącza, km 3+020
- współrzędne geograficzne wylotu:
długość (E) 15° 42' 64"
szerokość (N) 52° 01' 55"

5.3. Informacje o średniej dobowej ilości i jakości ścieków komunalnych powstających na terenie aglomeracji oraz ich składzie jakościowym.

Tabela 4.

Ilość ścieków komunalnych powstających na terenie aglomeracji [m ³ /d]: 826,84		
Wskaźnik	Wartość wskaźnika zanieczyszczeń	Uwagi
1	2	3
BZT ₅ [mgO ₂ /l]	435,0	-
ChZT _{Cr} [mgO ₂ /l]	1244,72	-
Zawiesina ogólna [mg/l]	449	-
Fosfor ogólny [mgP/l]	Nie dotyczy	Nie dotyczy
Azot ogólny [mgN/l]	Nie dotyczy	Nie dotyczy

Przyjęto dane:

Ilość ścieków komunalnych odprowadzanych zbiorczym systemem kanalizacyjnym do oczyszczalni (m ³ /d)	W tym:		Razem (kol. 1+2+3) (m ³ /D)
	Ilość ścieków dostarczanych taborem asenizacyjnym do oczyszczalni (m ³ /d)	Ilość ścieków oczyszczanych systemami indywidualnymi (przydomowymi oczyszczalniami ścieków) (m ³ /d)	
1	2	3	4
825,2	0	1,64	826,84

Podstawowe informacje na temat zamierzeń inwestycyjnych z zakresu rozbudowy lub modernizacji oczyszczalni: Nie dotyczy

6. Informacje dotyczące indywidualnych systemów oczyszczania ścieków obsługujących mieszkańców aglomeracji

Na terenie aglomeracji Czerwieńsk znajduje się 6 przydomowych oczyszczalni ścieków oraz 41 zbiorników bezodpływowych. Systemy te obsługują łącznie 156 mieszkańców.

Nie planuje się budowy indywidualnych systemów oczyszczania ścieków na terenie aglomeracji.

Ilość ścieków powstających na terenie aglomeracji nieobjętych systemem kanalizacji zbiorczej, gdzie zastosowano systemy indywidualne albo planuje się zastosowanie systemów indywidualnych lub innych rozwiązań zapewniających taki sam poziom ochrony środowiska jak w przypadku systemów kanalizacji zbiorczej:

Ilość ścieków oczyszczanych systemami indywidualnymi (przydomowe oczyszczalnie ścieków) – 1,64 (m³/d).

Ścieki od mieszkańców korzystających ze zbiorników bezodpływowych, obsługiwanych przez tabor asenizacyjny dostarczane są do innych oczyszczalni ścieków – nie do oczyszczalni obsługującej aglomerację Czerwieńsk.

7. Informacje o ilości i składzie jakościowym ścieków przemysłowych odprowadzanych przez zakłady do systemu kanalizacji zbiorczej – brak zakładów przemysłowych podłączonych do zbiorczego systemu kanalizacyjnego.

8. Informacje o ilości i składzie jakościowym ścieków przemysłowych odprowadzanych przez zakłady planowane do podłączenia do systemu kanalizacji zbiorczej – brak planów podłączenia zakładów przemysłowych do systemu kanalizacji zbiorczej.

9. Uzasadnienie określonej dla aglomeracji równoważnej liczby mieszkańców.

Wyszczególnienie:	RLM
Liczba mieszkańców korzystających z istniejącej sieci kanalizacyjnej	7 891
Liczba osób czasowo przebywających na terenie aglomeracji korzystających z istniejącej sieci kanalizacyjnej	0
Liczba stałych mieszkańców, którzy będą podłączeni do sieci będącej w trakcie budowy, na którą pozyskano środki finansowe	37
Liczba mieszkańców oraz osób czasowo przebywających na terenie aglomeracji, korzystających z indywidualnych systemów oczyszczania ścieków komunalnych (przydomowe oczyszczalnie ścieków, zbiorniki bezodpływowe), nie planowanych do podłączenia do sieci, określona na podstawie rejestrów prowadzonych przez gminę	156
Równoważna Liczba Mieszkańców wynikająca z dobowego ładunku ścieków odprowadzanych przez zakłady przemysłowe i usługowe korzystające z istniejącej sieci kanalizacyjnej	0
Równoważna Liczba Mieszkańców wynikająca z dobowego ładunku ścieków odprowadzanych przez zakłady przemysłowe i usługowe planowanego do podłączenia z istniejącej sieci kanalizacyjnej	0
Równoważna Liczba Mieszkańców RLM (suma) 8 047	8 084

- 10. Informacje o strefach ochronnych ujęć wody, występujących na obszarze aglomeracji, obejmujących tereny ochrony bezpośredniej i tereny ochrony pośredniej zawierające oznaczenie aktu prawa miejscowego lub decyzje ustanawiające te strefy oraz zakazy, nakazy i ograniczenia obowiązujące na tych terenach.**

Na obszarze aglomeracji nie ma wyznaczonych stref ochronnych ujęć wody.

- 11. Informacje o obszarach ochronnych zbiorników wód śródlądowych, występujących na obszarze aglomeracji, zawierające oznaczenie aktu prawa miejscowego ustanawiającego te obszary oraz zakazy, nakazy i ograniczenia obowiązujące na tych obszarach.**

Na obszarze aglomeracji nie ma wyznaczonych obszarów ochronnych zbiorników wód śródlądowych.

- 12. Informacje o formach ochrony przyrody, występujących na obszarze aglomeracji, zawierające nazwę formy ochrony przyrody oraz wskazanie aktu prawnego uznającego określony obszar za formę ochrony przyrody.**

12.1. Obszar Natura 2000 Dolina Środkowej Odry

Kod obszaru: PLB080004

Rodzaj ochrony: Dyrektywa ptasia

Dane aktu prawnego o utworzeniu, ustanowieniu lub wyznaczeniu:

Rozporządzenie Ministra Środowiska z dnia 5 września 2007 r. zmieniające rozporządzenie

w sprawie obszarów specjalnej ochrony ptaków Natura 2000.

Dane pozostałych aktów prawnych:

Rozporządzenie Ministra Środowiska z dnia 12 stycznia 2011 r. w sprawie obszarów specjalnej ochrony ptaków.

12.2. Obszar Natura 2000 Krośnieńska Dolina Odry

Kod obszaru: PLH080028

Rodzaj ochrony: Dyrektywa siedliskowa

Dane aktu prawnego o utworzeniu, ustanowieniu lub wyznaczeniu:

Propozycja nowych obszarów Natura 2000 wysłana do Komisji Europejskiej.

12.3. Obszar chronionego krajobrazu Krośnieńska Dolina Odry

Dane aktu prawnego o utworzeniu, ustanowieniu lub wyznaczeniu:

Rozporządzenie Nr 14 Wojewody Lubuskiego z dnia 24 lipca 2003 r. w sprawie określenia obszarów chronionego krajobrazu na terenie województwa lubuskiego.

Dane pozostałych aktów prawnych:

Rozporządzenie Nr 3 Wojewody Lubuskiego z dnia 17 lutego 2005 r. w sprawie obszarów chronionego krajobrazu,

Rozporządzenie Nr 52 Wojewody Lubuskiego z dnia 20 lipca 2006 r. zmieniające rozporządzenie w sprawie obszarów chronionego krajobrazu,
 Rozporządzenie Nr 1/09 Wojewody Lubuskiego z dnia 13 stycznia 2009 r. zmieniające rozporządzenie w sprawie obszarów chronionego krajobrazu,
 Uchwała NR LVII/579/2010 Sejmiku Województwa Lubuskiego z dnia 25 października 2010r. zmieniająca rozporządzenie w sprawie obszarów chronionego krajobrazu,
 Uchwała NR XXIX/455/17 Sejmiku Województwa Lubuskiego z dnia 10 kwietnia 2017 r. w sprawie obszaru chronionego krajobrazu o nazwie „Krośnieńska Dolina Odry”.

12.4. Pomniki przyrody

12.4.1. Typ pomnika: Jednoobiektowy

Rodzaj tworu: drzewo

Gatunek drzewa: Dąb szypułkowy – Quercus robur

Opis pomnika: Drzewo zrosnięte z trzech pni (rośnie na placu przy kościele – działka nr ewidencyjny 124 – Nietków)

Dane aktu prawnego o utworzeniu, ustanowieniu lub wyznaczeniu:

Rozporządzenie Nr 3 Wojewody Zielonogórskiego z dnia 25 stycznia 1995 r. w sprawie uznania za pomniki przyrody.

Dane pozostałych aktów prawnych:

Rozporządzenie Nr 48 Wojewody Lubuskiego z dnia 19 maja 2006 r. w sprawie ustanowienia pomników przyrody.

12.4.2. Typ pomnika: Jednoobiektowy

Rodzaj tworu: drzewo

Gatunek drzewa: Dąb szypułkowy – Quercus robur

Opis pomnika: Rośnie w centrum wsi naprzeciw posesji 24, przy drodze Sudoł–Leśniów Mały – działka nr ewidencyjny 34/1 – Sudoł).

Dane aktu prawnego o utworzeniu, ustanowieniu lub wyznaczeniu:

Decyzja Nr RLS-XI-7141/74/76 Wojewody Zielonogórskiego z dnia 24 grudnia 1976 r. w sprawie uznania za pomniki przyrody.

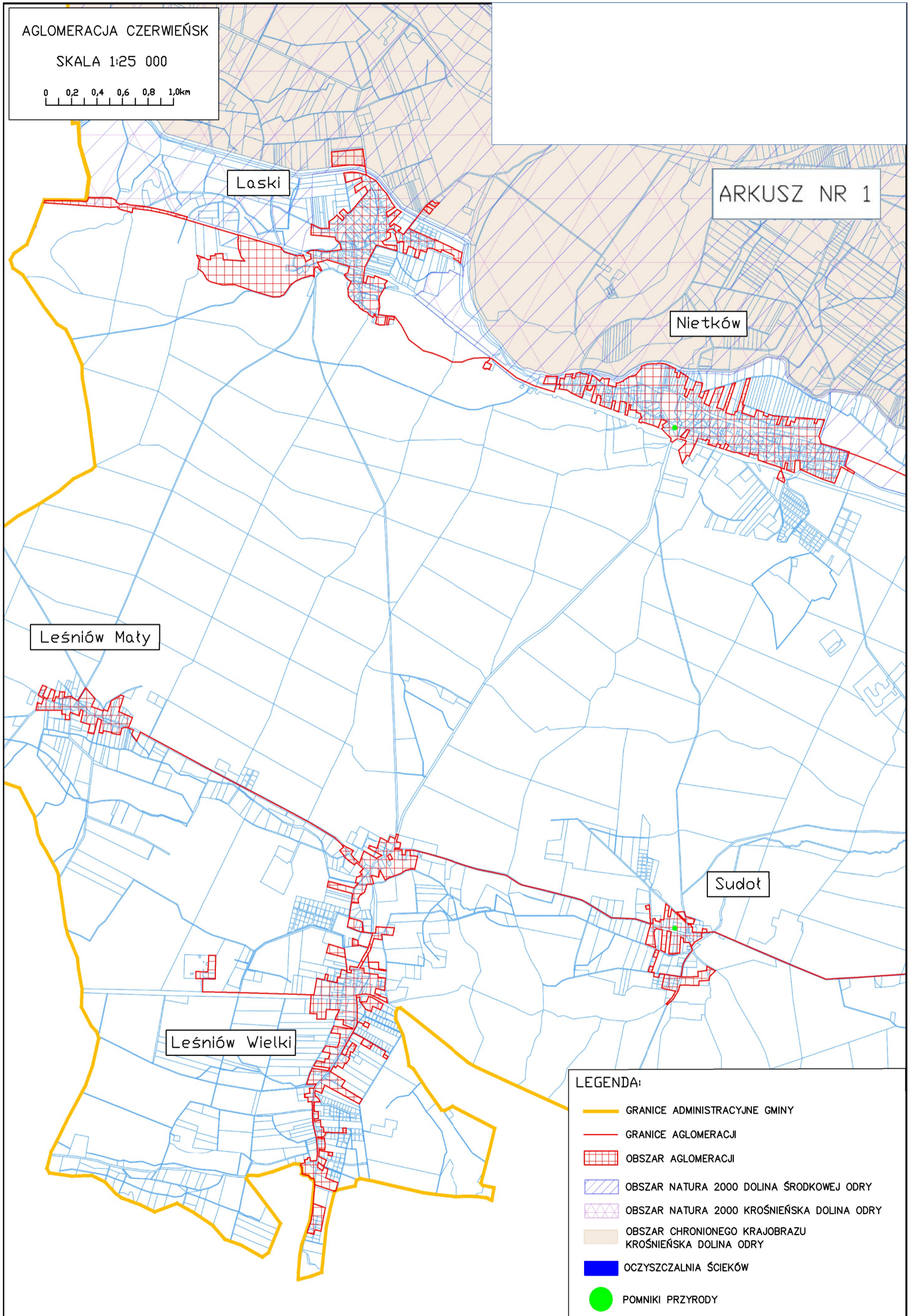
Dane pozostałych aktów prawnych:

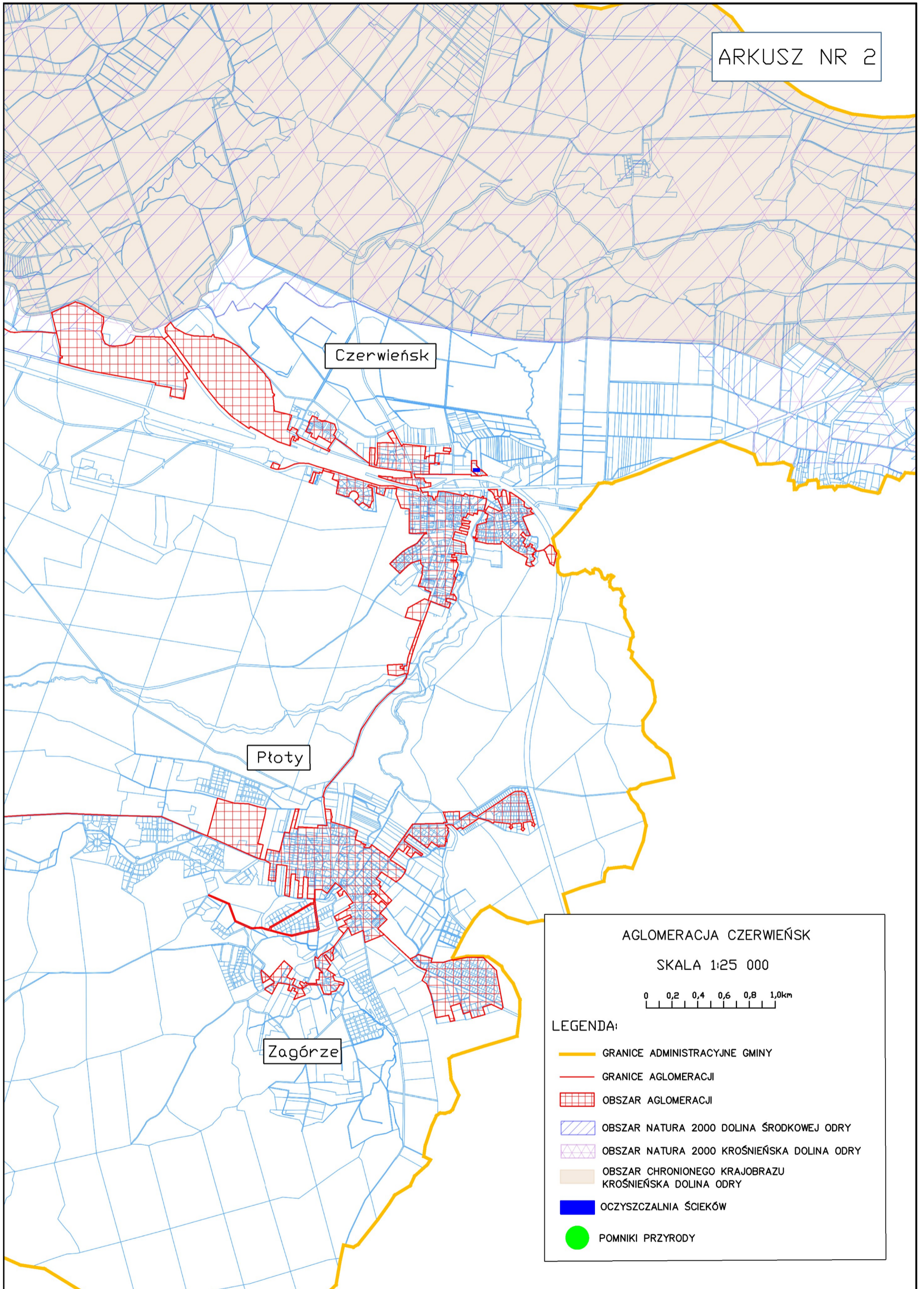
Rozporządzenie Nr 34 Wojewody Lubuskiego z dnia 19 maja 2006 r. w sprawie ustanowienia pomników przyrody.

13. Poprawność wykonania części graficznej.

Lp.	Wyszczególnienie	Nie	Tak	Nie dotyczy
1	2	3	4	5
1	Część graficzna została wykonana na mapie topograficznej w skali 1: 10 000, a w przypadku jej braku - w skali 1:25 000.		X	

2	Oznaczono granice obszaru proponowanej aglomeracji (obszar objęty i przewidziany do objęcia zasięgiem systemu kanalizacji zbiorczej).		X	
3	Oznaczono znajdujące się na terenie aglomeracji oczyszczalnie ścieków komunalnych, do których odprowadzane są (bądź odprowadzane będą) ścieki komunalne.		X	
4	Oznaczono granice administracyjne gminy / gmin zgodne z danymi z państwowego rejestru granic.		X	
5	Oznaczono granice stref ochronnych ujęć wody obejmujących tereny ochrony bezpośredniej i tereny ochrony pośredniej.			X
6	Oznaczono granice obszarów ochronnych zbiorników wód śródlądowych.			X
7	Oznaczono granice terenów objętych formami ochrony przyrody w rozumieniu ustawy z dnia 16 kwietnia 2004 r. o ochronie przyrody lub obszarów mających znaczenie dla Wspólnoty, znajdującego się na liście, o której mowa w art. 27 ust. 1 tej ustawy.		X	
8	Określono skalę planu w formie liczbowej i liniowej.		X	
9	Część graficzna została podpisana przez osobę upoważnioną do reprezentowania gminy (gminy wiodącej).		X	





UZASADNIENIE

Aglomerację tworzy się zgodnie z art. 18 ust. 2 pkt 15 ustawy z dnia 8 marca 1990 r. *o samorządzie gminnym* oraz na podstawie art. 87 ust. 1 i 4 ustawy z dnia 20 lipca 2017 r. - *Prawo wodne*.

Zgodnie z art. 565 ust. 2 ustawy *Prawo wodne* traci moc uchwała Sejmiku Województwa Lubuskiego nr XLV/528/14 z dnia 24 lutego 2014 r. w sprawie wyznaczenia aglomeracji Czerwieńsk (Dz. Urz. Woj. Lubuskiego 2014.550).

Rada Miejska w Czerwieńsku wyznacza aglomerację Czerwieńsk, zgodnie z rozporządzeniem Ministra Gospodarki Morskiej i Żeglugi Śródlądowej z dnia 27 lipca 2018 r. w sprawie sposobu wyznaczania obszarów i granic aglomeracji (Dz. U. 2018 r., poz. 1586).

Zgodnie z art. 87 ust. 4 ustawy *Prawo wodne*, wyznaczenie aglomeracji przez Burmistrza następuje po uzgodnieniu z Państwowym Gospodarstwem Wodnym Wody Polskie, a w zakresie obszarów objętych przynajmniej jedną formą ochrony przyrody z właściwym Regionalnym Dyrektorem Ochrony Środowiska. Postanowieniem z dnia 01 grudnia 2020 r., znak: WR.ZZŚ.7.4032.18.2020.MLW Dyrektor Zarządu Zlewni Państwowego Gospodarstwa Wodnego Wody Polskie w Zielonej Górze uzgodnił ww. projekt uchwały. Postanowieniem z dnia 02 grudnia 2020 r., znak: WZŚ.401.35.2020.KM Regionalny Dyrektor Ochrony Środowiska w Gorzowie Wielkopolskim uzgodnił ww. projekt uchwały.

Agglomeracja Czerwieńsk została wyznaczona uchwałą Sejmiku Województwa Lubuskiego nr XLV/528/14 z dnia 24 lutego 2014 r. w sprawie wyznaczenia aglomeracji Czerwieńsk (Dz. Urz. Woj. Lubuskiego z 2014 r., poz. 550).

Na podstawie przedstawionej nowej propozycji planu aglomeracji Czerwieńsk w ramach przeprowadzonej weryfikacji ustalono między innymi, iż na terenie aglomeracji długość istniejących sieci kanalizacyjnych wynosi 69,4 km. Sieci te obsługują łącznie 7 891 mieszkańców. Dodatkowo w trakcie realizacji jest budowa sieci kanalizacyjnej o długości 2,356 km, do której podłączonych zostanie 37 mieszkańców.

Ustalenia odnoszące się do granic wyznaczonej aglomeracji Czerwieńsk obejmują zmianę polegającą na weryfikacji istniejącej sieci kanalizacyjnej oraz analizie finansowo-ekonomicznej mającej wpływ na wielkość i kształt aglomeracji w stosunku do jej pierwotnie zdefiniowanych granic. Wielkość aglomeracji przekracza 2 000 RLM, a zatem spełnia wymogi określone w art. 86 ust. 1 ustawy z dnia 20 lipca 2017 r. *Prawo wodne* (Dz. U. z 2020 r., poz. 310 z późn. zm.).

Równoważna liczba mieszkańców (RLM) aglomeracji Czerwieńsk wynosi 8 084 RLM i obejmuje:

- 7 891 RLM od mieszkańców stałych oraz czasowo zameldowanych korzystających z istniejącej sieci kanalizacyjnej,
- 37 RLM od mieszkańców, którzy będą podłączeni do sieci będącej w trakcie budowy, na którą pozyskano środki finansowe,
- 156 RLM pochodzących od mieszkańców aglomeracji korzystających z indywidualnych systemów oczyszczania ścieków komunalnych.

Wszystkie wymienione w uchwale nazwy miejscowości są zgodne z Wykazem urzędowych nazw miejscowości.

Niniejsza uchwała ustala granice i obszar aglomeracji Czerwieńsk.

Uchwała nie narusza obowiązków gminy w zakresie odprowadzania i oczyszczania ścieków komunalnych wynikających z przepisów ustawy o samorządzie gminnym.

Opracowała: Monika Pietrowicz - Szmyt