

**Projekt**

z dnia 4 grudnia 2020 r.

Zatwierdzony przez .....

**UCHWAŁA NR .....  
RADY MIEJSKIEJ W CZERWIĘNSKU**

z dnia ..... 2020 r.

**w sprawie wyznaczenia obszaru i granic aglomeracji Czerwieńsk**

Na podstawie art. 18 ust. 2 pkt 15 ustawy z dnia 8 marca 1990 r. o samorządzie gminnym (Dz. U. z 2020 r., poz. 713 z późn. zm.<sup>1)</sup>) oraz art. 87 ust. 1 i 4 w związku z art. 565 ust. 2 ustawy z dnia 20 lipca 2017 r. Prawo wodne (Dz. U. z 2020 r., poz. 310 z późn. zm.<sup>2)</sup>), po uzgodnieniu z Dyrektorem Zarządu Zlewni Państwowego Gospodarstwa Wodnego Wody Polskie z siedzibą w Zielonej Górze oraz Regionalnym Dyrektorem Ochrony Środowiska w Gorzowie Wielkopolskim - **uchwała się, co następuje:**

**§ 1.** Wyznacza się aglomerację Czerwieńsk o równoważnej liczbie mieszkańców (RLM) 8 084, położoną w powiecie zielonogórskim, w województwie lubuskim.

**§ 2.** Aglomeracja Czerwieńsk obejmuje swym zasięgiem tereny objęte systemem kanalizacji zbiorczej zakończone oczyszczalnią ścieków zlokalizowaną w miejscowości Czerwieńsk, ul. Młyńska (dz. nr ewid.: 1/1, 116, 117, 118/2 obręb Czerwieńsk).

**§ 3.** Część opisowa aglomeracji stanowi załącznik nr 1 do niniejszej uchwały.

**§ 4.** Obszar aglomeracji Czerwieńsk wyznacza się na terenie części miejscowości: Czerwieńsk, Płoty, Zagórze, Leśniów Wielki, Leśniów Mały, Sudoł, Nietków, Laski, w granicach oznaczonych na mapie w skali 1:25 000, stanowiącej załącznik nr 2 do niniejszej uchwały.

**§ 5.** Wykonanie uchwały powierza się Burmistrzowi Czerwieńska.

**§ 6.** Uchwała wchodzi w życie po upływie 14 dni od dnia ogłoszenia w Dzienniku Urzędowym Województwa Lubuskiego.

Przewodniczący Rady Miejskiej w Czerwieńsku

**Krzysztof Smorąg**

<sup>1)</sup>Zmiany tekstu jednolitego wymienionej ustawy zostały ogłoszone w Dz. U. z 2020 r., poz. 1378.

<sup>2)</sup>Zmiany tekstu jednolitego wymienionej ustawy zostały ogłoszone w Dz. U. z 2018 r., poz.1722; z 2020 r., poz. 284, 695, 782, 875, 1378.

Załącznik Nr 1 do uchwały Nr .....  
Rady Miejskiej w Czerwieńsku  
z dnia ..... 2020 r.

# **Aglomeracja Czerwieńsk**

powiat zielonogórski

województwo lubuskie

## **Część opisowa**

listopad 2020 r.

## **1. Podstawowe informacje na temat aglomeracji**

- 1.1. Nazwa aglomeracji: **Czerwieńsk**
- 1.2. Wielkość RLM aglomeracji zgodnie z obowiązującą uchwałą: **8 395**
- 1.3. Wielkość RLM aglomeracji planowanej do wyznaczenia: **8 084**
- 1.4. Gmina wiodąca w aglomeracji: **Czerwieńsk**
- 1.5. Gminy w aglomeracji: **Czerwieńsk**
- 1.6. Wykaz nazw miejscowości w aglomeracji, zgodnie z dołączonym do wniosku załącznikiem graficznym: **Czerwieńsk, Płoty, Zagórze, Leśniów Wielki, Leśniów Mały, Sudoł, Nietków, Laski**
- 1.7. Wykaz nazw miejscowości dołączanych do obszaru aglomeracji: **Nie dotyczy**
- 1.8. Wykaz nazw miejscowości i obszarów wyłączanych z obszaru aglomeracji:

W ramach przeglądu granic aglomeracji, w granicach administracyjnych gminy Czerwieńsk ustalono, że na terenie aglomeracji znajdują się budynki mieszkalne niepodłączone do zbiorczego systemu odprowadzania ścieków. Wśród nich znajdują się budynki położone w zabudowie rozproszonej lub budynki położone przy granicy aglomeracji, które nie mają możliwości podłączenia do sieci kanalizacyjnej lub podłączenie których wiąże się z wysokimi kosztami bądź też korzystając z przydomowych oczyszczalni ścieków oraz obszary na których nie ma sieci kanalizacyjnej. Ze względu na powyższe proponuje się wyłączenie z granic aglomeracji wskazanych poniżej budynków mieszkalnych oraz obszarów:

### a) Czerwieńsk

- ul. Działkowa nr 1 (dz. nr ewid. 822),
- ul. Klonowa nr 1 (dz. nr ewid. 218/60), nr 1A (dz. nr ewid. 218/91), nr 1B (dz. nr ewid. 218/129), nr 3 (dz. nr ewid. 218/57),
- ul. Naftowa nr 1, nr 2, nr 3, nr 4, nr 5, nr 6 (dz. nr ewid. 486/5),
- ul. Naftowa nr 7 (dz. nr ewid. 817),
- ul. Polna nr 4 (dz. nr ewid. 226),
- ul. Składowa 7 (dz. nr ewid. 257/1),

### b) Płoty

- ul. Lawendowa nr 3 (dz. nr ewid. 101/6), nr 5 (dz. nr ewid. 101/51), nr 11 (dz. nr ewid. 101/48, nr 13 (dz. nr ewid. 101/47), nr 19 (dz. nr ewid. 101/44)
- ul. Wodna nr 19 (dz. nr ewid. 618/27), nr 20 (dz. nr ewid. 618/26), nr 21 (dz. nr ewid. 618/29),
- ul. Brzozowa,
- ul. Borówkowa,
- ul. Jodłowa,
- ul. Kalinowa,
- ul. Kameliowa,
- ul. Leśny Zakątek,
- ul. Leśny Zaulek,
- ul. Łąkowa,
- ul. Modrzewiowa,
- ul. Piękna,
- ul. Polna,

- ul. Potokowa,
- ul. Rajska,
- ul. Srebrzysta,
- ul. Szyszkowa,
- ul. Świerkowa,
- ul. Tęczowa,
- ul. Wrzosowa,
- ul. Źródłana,

c) Zagórze

- nr 9 (dz. nr ewid. 9/2),
- nr 9B (dz. nr ewid. 5/4),
- nr 9E (dz. nr ewid. 5/12),
- nr 9J (dz. nr ewid. 5/21),
- nr 9L (dz. nr ewid. 5/13),
- nr 9N (dz. nr ewid. 5/14),
- nr 9O (dz. nr ewid. 5/18),
- nr 9T (dz. nr ewid. 5/23),
- nr 9W (dz. nr ewid. 5/15),
- nr 9A (dz. nr ewid. 5/3),
- nr 23 (dz. nr ewid.126/20),

d) Leśniów Wielki

- nr 3E (dz. nr ewid. 193/5),
- nr 3H (dz. nr ewid. 193/12),
- nr 66A (dz. nr ewid. 30/4),
- nr 70C (dz. nr ewid. 25/9),
- nr 73B (dz. nr ewid. 107/1),

e) Leśniów Mały

- nr 6 (dz. nr ewid. 6/1),
- nr 7 (dz. nr ewid. 7),
- nr 27A (dz. nr ewid. 149/8),
- nr 27F (dz. nr ewid. 149/13),
- nr 29B (dz. nr ewid. 169/2),

f) Sudół

- nr 19A (dz. nr ewid. 114/1),
- nr 19B (dz. nr ewid. 115/1),
- nr 30 (dz. nr ewid. 74/5),

g) Nietków

- ul. Boczna nr 2 (dz. nr ewid. 1162), nr 3 (dz. nr ewid. 1202),
- ul. Kościuszki nr 102 (dz. nr ewid. 129/2),
- ul. Sportowa nr 7 (dz. nr ewid. 1388/1),
- ul. Kasprowicza nr 50 (dz. nr ewid. 187),

- ul. Ogrodowa nr 16 (dz. nr ewid. 369),
- ul. Ogrodowa nr 17 (dz. nr ewid. 368),
- ul. Kościuszki nr 67A (dz. nr ewid. 276/2),
- ul. Kościuszki nr 85 (dz. nr ewid. 268),

h) Laski

- nr 50 (dz. nr ewid. 442/2).

### 1.9. Nazwa miejscowości, w której zlokalizowana jest oczyszczalnia ścieków: Czerwieńsk.

#### Uzasadnienie zmiany obszaru i granic aglomeracji

Aglomeracja Czerwieńsk o wielkości 8 395 RLM została wyznaczona uchwałą nr XLV/528/14 Sejmiku Województwa Lubuskiego z dnia 24 lutego 2014 r., a jej obszar obejmuje miejscowości: Czerwieńsk, Płoty, Zagórze, Leśniów Wielki, Leśniów Mały, Sudoł, Nietków, Laski, położone w gminie Czerwieńsk. Podstawą opracowania jest weryfikacja i określenie nowych granic obszaru aglomeracji Czerwieńsk. Obszar i granice aglomeracji Czerwieńsk wyznaczono na podstawie analizy stanu istniejącej infrastruktury ściekowej, a także czynników finansowo-ekonomicznych mających wpływ na wielkość i kształt aglomeracji w stosunku do jej pierwotnie zdefiniowanych granic.

#### Adres wnioskodawcy (gminy)

Miejscowość: Czerwieńsk	Ulica, nr: Rynek 25
Gmina: Czerwieńsk	Powiat: zielonogórski
Województwo: lubuskie	
Telefon: +48 68 327 80 41	Fax: +48 68 327 80 91
e-mail do kontaktu bieżącego: <a href="mailto:ugim@czerwiensk.pl">ugim@czerwiensk.pl</a>	

### 2. Dokumenty stanowiące podstawę do wyznaczenia aglomeracji

Lp.	Wyszczególnienie	Nie <sup>1</sup>	Tak
1	2	3	4
1	Miejscowe plany zagospodarowania przestrzennego: – uchwała nr 0007.116.2016 Rady Miejskiej w Czerwieńsku z dnia 29 czerwca 2016 r. w sprawie uchwalenia miejscowego planu zagospodarowania przestrzennego miasta Czerwieńsk z późn. zm. – uchwała nr 0007.122.2016 Rady Miejskiej w Czerwieńsku z dnia 29 czerwca 2016r. w sprawie uchwalenia miejscowego planu zagospodarowania przestrzennego miejscowości Nietków w Gminie Czerwieńsk,		X

<sup>1</sup> Znakiem „X” zaznaczyć właściwą odpowiedź

	– uchwała nr 0007.119.2016 Rady Miejskiej w Czerwieńsku z dnia 29 czerwca 2016r. w sprawie uchwalenia miejscowego planu zagospodarowania przestrzennego miejscowości Laski w Gminie Czerwieńsk		
2	Studium uwarunkowań i kierunków zagospodarowania przestrzennego gminy – uchwała Rady Miejskiej w Czerwieńsku z dnia 10 lutego 2016 r. nr XIV/95/16 oraz z dnia 26.06.2019 r. nr 0007.65.2019		X
3	Decyzje o ustaleniu lokalizacji inwestycji celu publicznego		X
4	Wieloletnie plany rozwoju i modernizacji urządzeń wodociągowych i kanalizacyjnych		X
5	Inne (wymienić): – decyzje o warunkach zabudowy i zagospodarowania terenu, – pozwolenia na budowę w zakresie gospodarki wodnej		X

### 3. Opis systemu zbierania ścieków komunalnych w obrębie aglomeracji

Realizacją usług dotyczących zbiorowego odprowadzania ścieków na terenie całej aglomeracji zajmuje się Przedsiębiorstwo Obsługi Mienia Komunalnego POMAK Sp. z o. o. w Czerwieńsku.

### 4. Informacje na temat długości i rodzaju istniejącej sieci kanalizacyjnej i liczby osób korzystających z istniejącej sieci kanalizacyjnej.

Tabela 1. Sieć istniejąca

Lp.	Kanalizacja istniejąca	Długość [km]	Liczba osób korzystających z istniejącej kanalizacji		
			Mieszkańcy	Osoby czasowo przebywające na terenie aglomeracji	Sumaryczna liczba osób
1	2	3	4	5	6
1	Sanitarna grawitacyjna	<b>49,6</b>	<b>7 891</b>	<b>0</b>	<b>7 891</b>
2	Sanitarna tłoczna	<b>13,3</b>			
3	Ogólnospławna grawitacyjna	<b>6,5</b>			
4	Ogólnospławna tłoczna	<b>0,0</b>			
Razem		<b>69,4</b>	<b>7 891</b>	<b>0</b>	<b>7 891</b>

Tabela 2. Sieć w trakcie realizacji

Lp.	Kanalizacja w trakcie realizacji	Długość [km]	Liczba osób, które będą obsługiwane przez sieć kanalizacji będącą w trakcie budowy, na której wykonanie uzyskano środki finansowe		
			mieszkańcy stali	Osoby czasowo przebywające na terenie aglomeracji	sumaryczna liczba osób [kol 4 + kol 5]
1	2	3	4	5	6
1	Sanitarna grawitacyjna	<b>1,74</b>	<b>37</b>	<b>0</b>	<b>37</b>
2	Sanitarna tłoczna	<b>0,616</b>			
Razem		<b>2,356</b>	<b>37</b>	<b>0</b>	<b>37</b>

## 5. Opis gospodarki ściekowej w aglomeracji

### 5.1. Informacje na temat oczyszczalni ścieków.

- a) Nazwa oczyszczalni ścieków: mechaniczno–biologiczna Oczyszczalnia Ścieków w Czerwieńsku
- b) Lokalizacja oczyszczalni ścieków: ul. Młyńska, 66-016 Czerwieńsk
- c) Dane kontaktowe: tel. 68 – 3278562
- d) Pozwolenie wodnoprawne na odprowadzanie ścieków z oczyszczalni do środowiska: Decyzja – pozwolenie wodnoprawne Starosty Zielonogórskiego z dnia 19 lutego 2016 r., znak: OŚ.6341.81.2015. Termin ważności decyzji - do 18 lutego 2026 r.
- e) przepustowość oczyszczalni:
  - średnia [m<sup>3</sup>/d]: 1 600,0
  - maksymalna godzinowa [m<sup>3</sup>/h]: 200,0
  - maksymalna roczna [m<sup>3</sup>/rok]: 584 000,0
  - projektowa wydajność oczyszczalni ścieków [RLM]: 11 000
- f) ilość ścieków dostarczanych do oczyszczalni ścieków, zgodnie z danymi przedłożonymi w ostatnim sprawozdaniu z realizacji KPOŚK:
  - ścieki doływające siecią kanalizacyjną [m<sup>3</sup>/d]: 825,2
  - ścieki dowożone [m<sup>3</sup>/d]: 0,00 \*

\* ścieki od mieszkańców obsługiwanych przez tabor asenizacyjny dostarczane są do innych oczyszczalni ścieków – nie do oczyszczalni obsługującej aglomerację Czerwieńsk

Średnie obciążenie oczyszczalni [m<sup>3</sup>/d]: 825,2

Średnie obciążenie oczyszczalni [RLM]: 5 983

Ilość ścieków oczyszczonych w roku poprzednim [m<sup>3</sup>/rok]: 253 000

Przewidywane średnie obciążenie oczyszczalni po zrealizowaniu planowanego zakresu sieci kanalizacji sanitarnej [m<sup>3</sup>/d]:

Nie dotyczy – brak planowanej do budowy sieci kanalizacyjnej

Przewidywana ilość ścieków oczyszczanych w roku po zrealizowaniu planowanego zakresu sieci kanalizacji sanitarnej [m<sup>3</sup>/rok]:

Nie dotyczy – brak planowanej do budowy sieci kanalizacyjnej

Tabela 3. Wartości wskaźników zanieczyszczeń w ściekach surowych doływających do oczyszczalni ścieków w Czerwieńsku oraz w ściekach oczyszczonych (badania z ostatnich 12 miesięcy)

Wartości wskaźników zanieczyszczeń w ściekach surowych	
Wskaźnik	Wartość (średnioroczna z pomiarów)
1	2
BZT <sub>5</sub> [mgO <sub>2</sub> /l]	435,0
ChZT <sub>Cr</sub> [mgO <sub>2</sub> /l]	1244,72
Zawiesina ogólna [mg/l]	449,0
Fosfor ogólny [mgP/l]	Nie dotyczy
Azot ogólny [mgN/l]	Nie dotyczy

Wartości wskaźników zanieczyszczeń w ściekach oczyszczonych	
Wskaźnik	Wartość (średnioroczna z pomiarów)
1	2
BZT <sub>5</sub> [mgO <sub>2</sub> /l]	13,5
ChZT <sub>Cr</sub> [mgO <sub>2</sub> /l]	75,74
Zawiesina ogólna [mg/l]	11,58
Fosfor ogólny [mgP/l]	Nie dotyczy
Azot ogólny [mgN/l]	Nie dotyczy

### 5.2. Odbiornik ścieków oczyszczonych:

- rzeka Łącza, km 3+020
- współrzędne geograficzne wylotu:  
długość (E) 15° 42' 64"  
szerokość (N) 52° 01' 55"

### 5.3. Informacje o średniej dobowej ilości i jakości ścieków komunalnych powstających na terenie aglomeracji oraz ich składzie jakościowym.

Tabela 4.

Ilość ścieków komunalnych powstających na terenie aglomeracji [m <sup>3</sup> /d]: <b>826,84</b>		
Wskaźnik	Wartość wskaźnika zanieczyszczeń	Uwagi
1	2	3
BZT <sub>5</sub> [mgO <sub>2</sub> /l]	435,0	-
ChZT <sub>Cr</sub> [mgO <sub>2</sub> /l]	1244,72	-
Zawiesina ogólna [mg/l]	449	-
Fosfor ogólny [mgP/l]	Nie dotyczy	Nie dotyczy
Azot ogólny [mgN/l]	Nie dotyczy	Nie dotyczy

Przyjęto dane:

Ilość ścieków komunalnych odprowadzanych zbiorczym systemem kanalizacyjnym do oczyszczalni (m <sup>3</sup> /d)	W tym:		Razem (kol. 1+2+3) (m <sup>3</sup> /D)
	Ilość ścieków dostarczanych taborem asenizacyjnym do oczyszczalni (m <sup>3</sup> /d)	Ilość ścieków oczyszczanych systemami indywidualnymi (przydomowymi oczyszczalniami ścieków) (m <sup>3</sup> /d)	
1	2	3	4
825,2	0	1,64	826,84

**Podstawowe informacje na temat zamierzeń inwestycyjnych z zakresu rozbudowy lub modernizacji oczyszczalni:** Nie dotyczy

### 6. Informacje dotyczące indywidualnych systemów oczyszczania ścieków obsługujących mieszkańców aglomeracji

Na terenie aglomeracji Czerwieńsk znajduje się 6 przydomowych oczyszczalni ścieków oraz 41 zbiorników bezodpływowych. Systemy te obsługują łącznie 156 mieszkańców.



Nie planuje się budowy indywidualnych systemów oczyszczania ścieków na terenie aglomeracji.

**Ilość ścieków powstających na terenie aglomeracji nieobjętych systemem kanalizacji zbiorczej, gdzie zastosowano systemy indywidualne albo planuje się zastosowanie systemów indywidualnych lub innych rozwiązań zapewniających taki sam poziom ochrony środowiska jak w przypadku systemów kanalizacji zbiorczej:**

Ilość ścieków oczyszczanych systemami indywidualnymi (przydomowe oczyszczalnie ścieków) – 1,64 (m<sup>3</sup>/d).

Ścieki od mieszkańców korzystających ze zbiorników bezodpływowych, obsługiwanych przez tabor asenizacyjny dostarczane są do innych oczyszczalni ścieków – nie do oczyszczalni obsługującej aglomerację Czerwieńsk.

**7. Informacje o ilości i składzie jakościowym ścieków przemysłowych odprowadzanych przez zakłady do systemu kanalizacji zbiorczej – brak zakładów przemysłowych podłączonych do zbiorczego systemu kanalizacyjnego.**

**8. Informacje o ilości i składzie jakościowym ścieków przemysłowych odprowadzanych przez zakłady planowane do podłączenia do systemu kanalizacji zbiorczej – brak planów podłączenia zakładów przemysłowych do systemu kanalizacji zbiorczej.**

#### **9. Uzasadnienie określonej dla aglomeracji równoważnej liczby mieszkańców.**

Wyszczególnienie:	RLM
Liczba mieszkańców korzystających z istniejącej sieci kanalizacyjnej	7 891
Liczba osób czasowo przebywających na terenie aglomeracji korzystających z istniejącej sieci kanalizacyjnej	0
Liczba stałych mieszkańców, którzy będą podłączeni do sieci będącej w trakcie budowy, na którą pozyskano środki finansowe	37
Liczba mieszkańców oraz osób czasowo przebywających na terenie aglomeracji, korzystających z indywidualnych systemów oczyszczania ścieków komunalnych (przydomowe oczyszczalnie ścieków, zbiorniki bezodpływowe), nie planowanych do podłączenia do sieci, określona na podstawie rejestrów prowadzonych przez gminę	156
Równoważna Liczba Mieszkańców wynikająca z dobowego ładunku ścieków odprowadzanych przez zakłady przemysłowe i usługowe korzystające z istniejącej sieci kanalizacyjnej	0
Równoważna Liczba Mieszkańców wynikająca z dobowego ładunku ścieków odprowadzanych przez zakłady przemysłowe i usługowe planowanego do podłączenia z istniejącej sieci kanalizacyjnej	0
Równoważna Liczba Mieszkańców RLM (suma) 8 047	8 084

- 10. Informacje o strefach ochronnych ujęć wody, występujących na obszarze aglomeracji, obejmujących tereny ochrony bezpośredniej i tereny ochrony pośredniej zawierające oznaczenie aktu prawa miejscowego lub decyzje ustanawiające te strefy oraz zakazy, nakazy i ograniczenia obowiązujące na tych terenach.**

Na obszarze aglomeracji nie ma wyznaczonych stref ochronnych ujęć wody.

- 11. Informacje o obszarach ochronnych zbiorników wód śródlądowych, występujących na obszarze aglomeracji, zawierające oznaczenie aktu prawa miejscowego ustanawiającego te obszary oraz zakazy, nakazy i ograniczenia obowiązujące na tych obszarach.**

Na obszarze aglomeracji nie ma wyznaczonych obszarów ochronnych zbiorników wód śródlądowych.

- 12. Informacje o formach ochrony przyrody, występujących na obszarze aglomeracji, zawierające nazwę formy ochrony przyrody oraz wskazanie aktu prawnego uznającego określony obszar za formę ochrony przyrody.**

**12.1. Obszar Natura 2000 Dolina Środkowej Odry**

Kod obszaru: PLB080004

Rodzaj ochrony: Dyrektywa ptasia

Dane aktu prawnego o utworzeniu, ustanowieniu lub wyznaczeniu:

Rozporządzenie Ministra Środowiska z dnia 5 września 2007 r. zmieniające rozporządzenie

w sprawie obszarów specjalnej ochrony ptaków Natura 2000.

Dane pozostałych aktów prawnych:

Rozporządzenie Ministra Środowiska z dnia 12 stycznia 2011 r. w sprawie obszarów specjalnej ochrony ptaków.

**12.2. Obszar Natura 2000 Krośnieńska Dolina Odry**

Kod obszaru: PLH080028

Rodzaj ochrony: Dyrektywa siedliskowa

Dane aktu prawnego o utworzeniu, ustanowieniu lub wyznaczeniu:

Propozycja nowych obszarów Natura 2000 wysłana do Komisji Europejskiej.

**12.3. Obszar chronionego krajobrazu Krośnieńska Dolina Odry**

Dane aktu prawnego o utworzeniu, ustanowieniu lub wyznaczeniu:

Rozporządzenie Nr 14 Wojewody Lubuskiego z dnia 24 lipca 2003 r. w sprawie określenia obszarów chronionego krajobrazu na terenie województwa lubuskiego.

Dane pozostałych aktów prawnych:

Rozporządzenie Nr 3 Wojewody Lubuskiego z dnia 17 lutego 2005 r. w sprawie obszarów chronionego krajobrazu,

Rozporządzenie Nr 52 Wojewody Lubuskiego z dnia 20 lipca 2006 r. zmieniające rozporządzenie w sprawie obszarów chronionego krajobrazu,  
 Rozporządzenie Nr 1/09 Wojewody Lubuskiego z dnia 13 stycznia 2009 r. zmieniające rozporządzenie w sprawie obszarów chronionego krajobrazu,  
 Uchwała NR LVII/579/2010 Sejmiku Województwa Lubuskiego z dnia 25 października 2010r. zmieniająca rozporządzenie w sprawie obszarów chronionego krajobrazu,  
 Uchwała NR XXIX/455/17 Sejmiku Województwa Lubuskiego z dnia 10 kwietnia 2017 r. w sprawie obszaru chronionego krajobrazu o nazwie „Krośnieńska Dolina Odry”.

#### 12.4. Pomniki przyrody

##### 12.4.1. Typ pomnika: Jednoobiektowy

Rodzaj tworu: drzewo

Gatunek drzewa: Dąb szypułkowy – Quercus robur

Opis pomnika: Drzewo zrosnięte z trzech pni (rośnie na placu przy kościele – działka nr ewidencyjny 124 – Nietków)

Dane aktu prawnego o utworzeniu, ustanowieniu lub wyznaczeniu:

Rozporządzenie Nr 3 Wojewody Zielonogórskiego z dnia 25 stycznia 1995 r. w sprawie uznania za pomniki przyrody.

Dane pozostałych aktów prawnych:

Rozporządzenie Nr 48 Wojewody Lubuskiego z dnia 19 maja 2006 r. w sprawie ustanowienia pomników przyrody.

##### 12.4.2. Typ pomnika: Jednoobiektowy

Rodzaj tworu: drzewo

Gatunek drzewa: Dąb szypułkowy – Quercus robur

Opis pomnika: Rośnie w centrum wsi naprzeciw posesji 24, przy drodze Sudoł–Leśniów Mały – działka nr ewidencyjny 34/1 – Sudoł).

Dane aktu prawnego o utworzeniu, ustanowieniu lub wyznaczeniu:

Decyzja Nr RLS-XI-7141/74/76 Wojewody Zielonogórskiego z dnia 24 grudnia 1976 r. w sprawie uznania za pomniki przyrody.

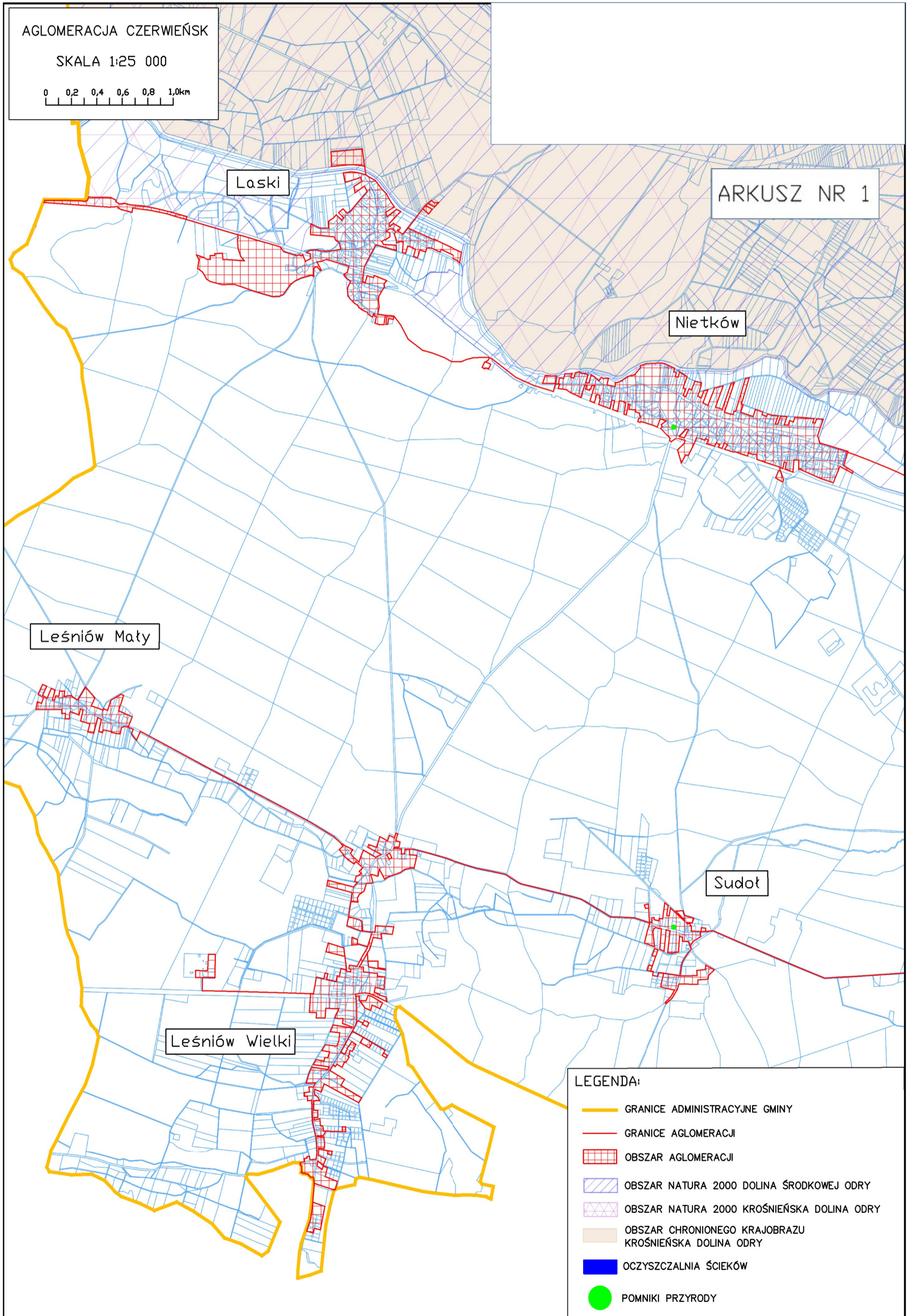
Dane pozostałych aktów prawnych:

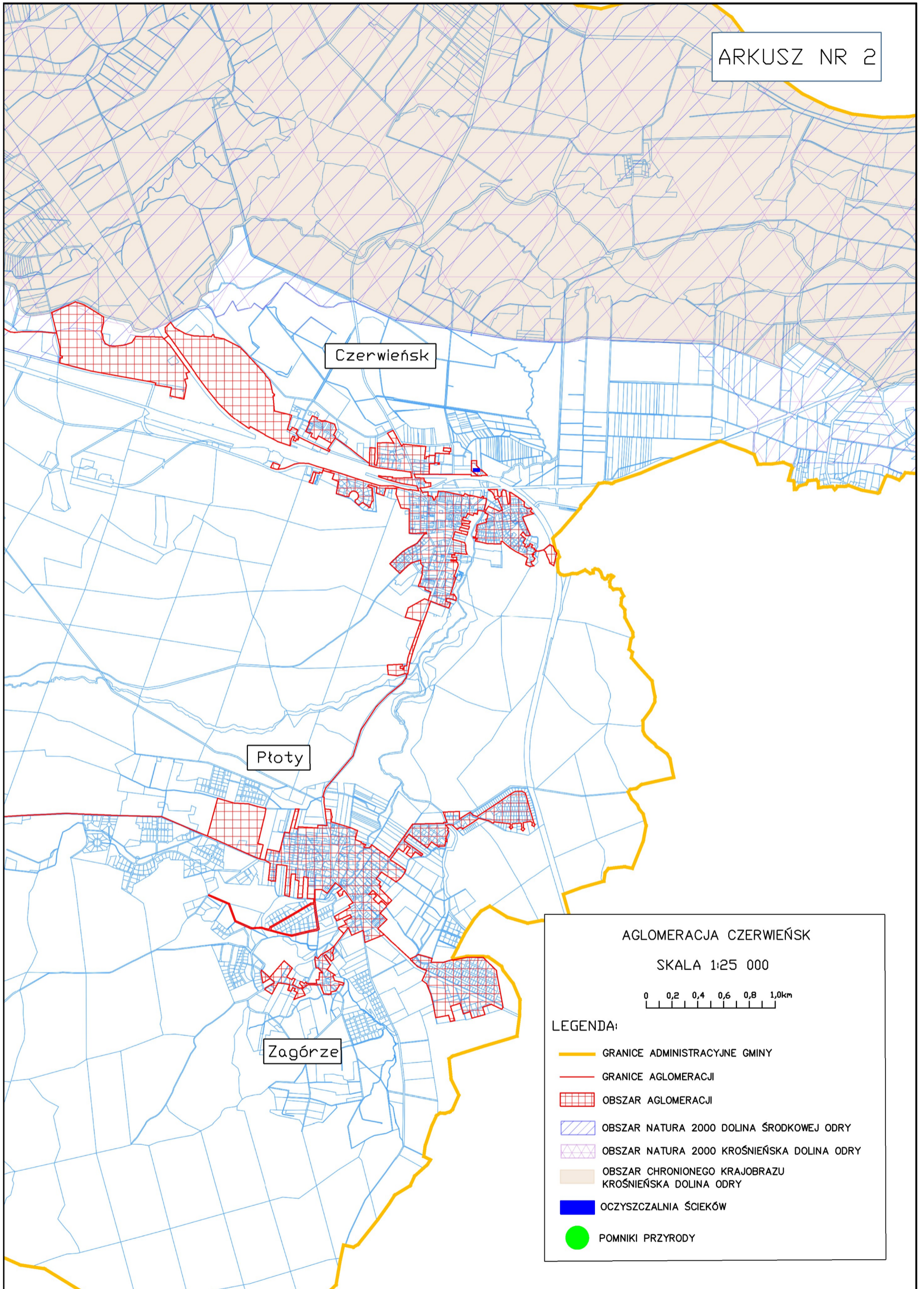
Rozporządzenie Nr 34 Wojewody Lubuskiego z dnia 19 maja 2006 r. w sprawie ustanowienia pomników przyrody.

#### 13. Poprawność wykonania części graficznej.

Lp.	Wyszczególnienie	Nie	Tak	Nie dotyczy
1	2	3	4	5
1	Część graficzna została wykonana na mapie topograficznej w skali 1: 10 000, a w przypadku jej braku - w skali 1:25 000.		X	

2	Oznaczono granice obszaru proponowanej aglomeracji (obszar objęty i przewidziany do objęcia zasięgiem systemu kanalizacji zbiorczej).		X	
3	Oznaczono znajdujące się na terenie aglomeracji oczyszczalnie ścieków komunalnych, do których odprowadzane są (bądź odprowadzane będą) ścieki komunalne.		X	
4	Oznaczono granice administracyjne gminy / gmin zgodne z danymi z państwowego rejestru granic.		X	
5	Oznaczono granice stref ochronnych ujęć wody obejmujących tereny ochrony bezpośredniej i tereny ochrony pośredniej.			X
6	Oznaczono granice obszarów ochronnych zbiorników wód śródlądowych.			X
7	Oznaczono granice terenów objętych formami ochrony przyrody w rozumieniu ustawy z dnia 16 kwietnia 2004 r. o ochronie przyrody lub obszarów mających znaczenie dla Wspólnoty, znajdującego się na liście, o której mowa w art. 27 ust. 1 tej ustawy.		X	
8	Określono skalę planu w formie liczbowej i liniowej.		X	
9	Część graficzna została podpisana przez osobę upoważnioną do reprezentowania gminy (gminy wiodącej).		X	





## UZASADNIENIE

Aglomerację tworzy się zgodnie z art. 18 ust. 2 pkt 15 ustawy z dnia 8 marca 1990 r. *o samorządzie gminnym* oraz na podstawie art. 87 ust. 1 i 4 ustawy z dnia 20 lipca 2017 r. - *Prawo wodne*.

Zgodnie z art. 565 ust. 2 ustawy *Prawo wodne* traci moc uchwała Sejmiku Województwa Lubuskiego nr XLV/528/14 z dnia 24 lutego 2014 r. w sprawie wyznaczenia aglomeracji Czerwieńsk (Dz. Urz. Woj. Lubuskiego 2014.550).

Rada Miejska w Czerwieńsku wyznacza aglomerację Czerwieńsk, zgodnie z rozporządzeniem Ministra Gospodarki Morskiej i Żeglugi Śródlądowej z dnia 27 lipca 2018 r. w sprawie sposobu wyznaczania obszarów i granic aglomeracji (Dz. U. 2018 r., poz. 1586).

Zgodnie z art. 87 ust. 4 ustawy *Prawo wodne*, wyznaczenie aglomeracji przez Burmistrza następuje po uzgodnieniu z Państwowym Gospodarstwem Wodnym Wody Polskie, a w zakresie obszarów objętych przynajmniej jedną formą ochrony przyrody z właściwym Regionalnym Dyrektorem Ochrony Środowiska. Postanowieniem z dnia 01 grudnia 2020 r., znak: WR.ZZŚ.7.4032.18.2020.MLW Dyrektor Zarządu Zlewni Państwowego Gospodarstwa Wodnego Wody Polskie w Zielonej Górze uzgodnił ww. projekt uchwały. Postanowieniem z dnia 02 grudnia 2020 r., znak: WZŚ.401.35.2020.KM Regionalny Dyrektor Ochrony Środowiska w Gorzowie Wielkopolskim uzgodnił ww. projekt uchwały.

Agglomeracja Czerwieńsk została wyznaczona uchwałą Sejmiku Województwa Lubuskiego nr XLV/528/14 z dnia 24 lutego 2014 r. w sprawie wyznaczenia aglomeracji Czerwieńsk (Dz. Urz. Woj. Lubuskiego z 2014 r., poz. 550).

Na podstawie przedstawionej nowej propozycji planu aglomeracji Czerwieńsk w ramach przeprowadzonej weryfikacji ustalono między innymi, iż na terenie aglomeracji długość istniejących sieci kanalizacyjnych wynosi 69,4 km. Sieci te obsługują łącznie 7 891 mieszkańców. Dodatkowo w trakcie realizacji jest budowa sieci kanalizacyjnej o długości 2,356 km, do której podłączonych zostanie 37 mieszkańców.

Ustalenia odnoszące się do granic wyznaczonej aglomeracji Czerwieńsk obejmują zmianę polegającą na weryfikacji istniejącej sieci kanalizacyjnej oraz analizie finansowo-ekonomicznej mającej wpływ na wielkość i kształt aglomeracji w stosunku do jej pierwotnie zdefiniowanych granic. Wielkość aglomeracji przekracza 2 000 RLM, a zatem spełnia wymogi określone w art. 86 ust. 1 ustawy z dnia 20 lipca 2017 r. *Prawo wodne* (Dz. U. z 2020 r., poz. 310 z późn. zm.).

Równoważna liczba mieszkańców (RLM) aglomeracji Czerwieńsk wynosi 8 084 RLM i obejmuje:

- 7 891 RLM od mieszkańców stałych oraz czasowo zameldowanych korzystających z istniejącej sieci kanalizacyjnej,
- 37 RLM od mieszkańców, którzy będą podłączeni do sieci będącej w trakcie budowy, na którą pozyskano środki finansowe,
- 156 RLM pochodzących od mieszkańców aglomeracji korzystających z indywidualnych systemów oczyszczania ścieków komunalnych.

Wszystkie wymienione w uchwale nazwy miejscowości są zgodne z Wykazem urzędowych nazw miejscowości.

Niniejsza uchwała ustala granice i obszar aglomeracji Czerwieńsk.

Uchwała nie narusza obowiązków gminy w zakresie odprowadzania i oczyszczania ścieków komunalnych wynikających z przepisów ustawy o samorządzie gminnym.

Opracowała: Monika Pietrowicz - Szmyt