

**Projekt**

z dnia 11 czerwca 2018 r.

Zatwierdzony przez .....

**UCHWAŁA NR .....  
RADY MIEJSKIEJ W CZERWIĘNSKU**

z dnia ..... 2018 r.

**w sprawie zatwierdzenia Planu Odnowy Miejscowości Będów w Gminie Czerwieńsk na lata 2019-2023**

Na podstawie art. 18 ust. 2 pkt 6a ustawy z dnia 8 marca 1990 r. o *samorządzie gminnym* (Dz. U. z 2018 r., poz. 944 z późn. zm.<sup>1)</sup>) **uchwała się, co następuje:**

**§ 1.** Zatwierdza się Plan Odnowy Miejscowości Będów w Gminie Czerwieńsk na lata 2019-2023, stanowiący załącznik do niniejszej uchwały, przyjęty uchwałą Zebrania Wiejskiego Sołectwa Będów nr 2/2018 z dnia 13.05.2018r. w sprawie przyjęcia Planu Odnowy Miejscowości Będów.

**§ 2.** Wykonanie uchwały powierza się Burmistrzowi Czerwieńska.

**§ 3.** Uchwała wchodzi w życie z dniem podjęcia.

Przewodniczący Rady  
Miejskiej w Czerwieńsku

**Leszek Jędras**

---

<sup>1)</sup>Zmiana tekstu jednolitego wyżej wymienionej ustawy została ogłoszona w Dz. U. z 2018 r., poz. 1000.

Załącznik do uchwały Nr .....  
Rady Miejskiej w Czerwieńsku  
z dnia ..... 2018 r.

**PLAN ODNOWY MIEJSCOWOŚCI BĘDÓW  
W GMINIE CZERWIĘŃSK  
NA LATA  
2019 – 2023**



**Autorzy**  
**Rada Sołecka**  
**Stowarzyszenie Przyjaciół Wsi Będów**

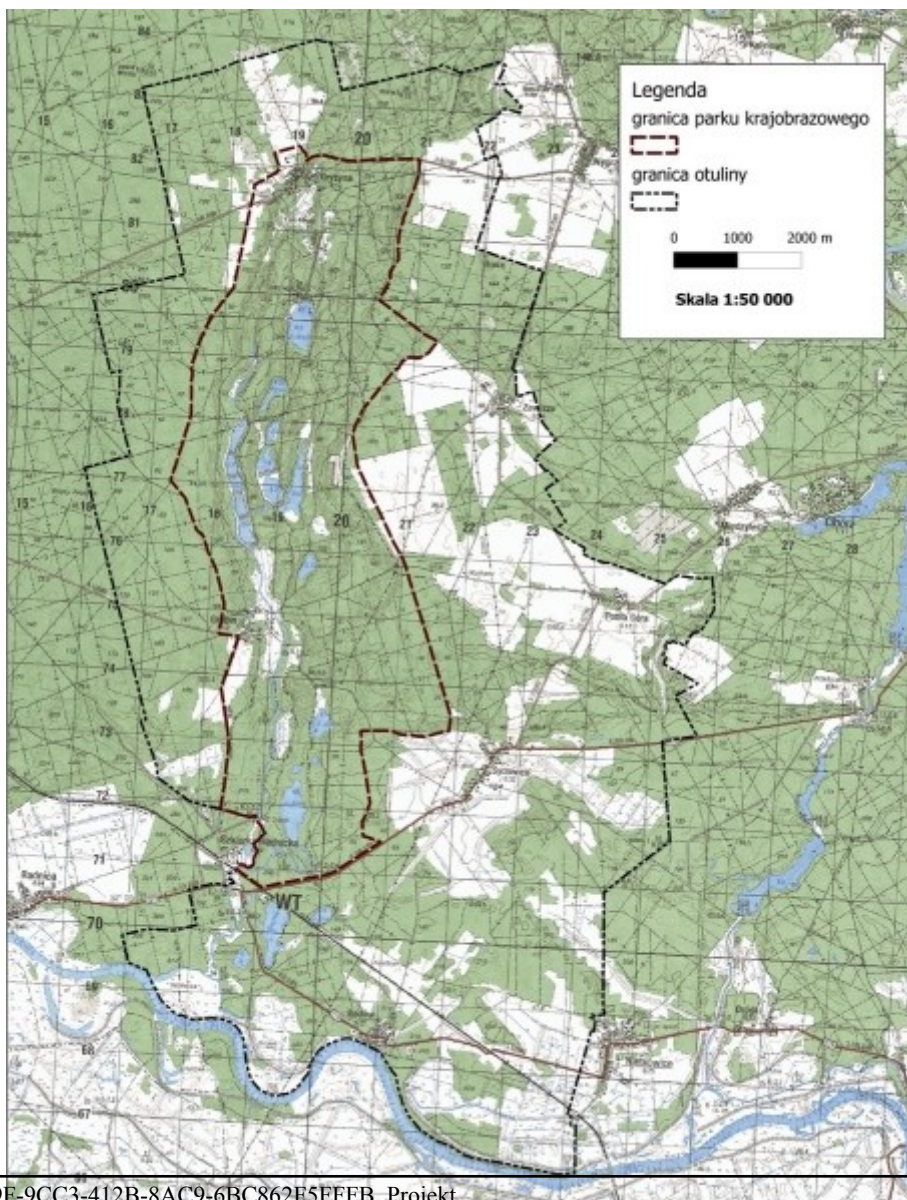
## WSTĘP

Wieś Będów położona jest na prawym brzegu Odry w gm. Czerwieńsk województwo Lubuskie. Zamieszkują ją ok. 240 mieszkańców zarówno żyjących tu z pokolenia na pokolenie oraz osób które przybyły tu z różnych zakątków Polski i osiedliły się czy to w czasach powojennych czy też współczesnych. Na terenie wsi znajduje się wiele ok. 100 letnich domów które zachowały swój pierwotny charakter jak i parę nowo wybudowanych. Charakterystyczne dla tego terenu zachowały się również stodoły murowane jak i drewniane.

Znajduje się tu również zabytkowy Kościół ewangelicki, obecnie rzymskokatolicki pod wezwaniem Świętej Trójcy, neogotycki z 1882 roku, murowany, jednonawowy oraz cmentarz przykościelny.

Wieś leży przy trasie kolejowej Zielona Góra – Szczecin z nowo wyremontowaną trakcją kolejową oraz nowym przystankiem kolejowym.

Wokół wsi znajduje się wiele lasów w których gdzieś zachowane zostały stare gatunki drzew oraz roślin jak również występują wiele gatunków zwierząt łownych. Ok 3 Km od wsi znajduje się początek obszaru Natura 2000 Dolina Środkowej Odry PLB 080004 a sam Będów u podnóża Grażyńskiego Parku Krajobrazowego w jego tzw. otulinie.



## ANALIZA WSI BĘDÓW

<b>SILNE STRONY</b>	<b>SŁABE STRONY</b>
<ol style="list-style-type: none"><li>1. Aktywna Rada sołecka</li><li>2. Stowarzyszenie Przyjaciół Wsi Będów</li><li>3. Prężnie działające Koło Gospodyń Wiejskich</li><li>4. Atrakcyjne położenie wsi na prawym brzegu rzeki Odry</li><li>5. Zasoby naturalne: lasy, zwierzęta</li><li>6. Walory przyrodniczo – krajobrazowe wpływają na rozwój turystyki rowerowej jak i rzecznej</li><li>7. Zabytkowe miejsce kultu religijnego</li><li>8. Mieszkańcy mają dostęp do Internetu</li><li>9. Liczne imprezy i święta organizowane przez mieszkańców</li></ol>	<ol style="list-style-type: none"><li>1. Brak kanalizacji</li><li>2. Wieś częściowo nie oświetlona</li><li>3. Brak wyremontowanych dróg</li><li>4. Brak bazy noclegowej opartej na agroturystyce oraz miejsc gastronomicznych</li><li>5. Niewystarczająca infrastruktura turystyczna i rekreacyjna</li><li>6. Migracja spowodowana brakiem miejsc pracy</li><li>7. Starzenie się społeczeństwa</li><li>8. Słaby dostęp do sieci komórkowej</li><li>9. Zbyt małe zaangażowanie ogółu mieszkańców w sprawy wsi</li><li>10. Brak remontu wałów przeciwpowodziowych</li></ol>
<b>SZANSE</b>	<b>ZAGROŻENIA</b>
<ol style="list-style-type: none"><li>1. Rozwój turystyki w oparciu o rzekę Odrę oraz walory naturalne tzn. lasy</li><li>2. Promocja wsi w ramach współpracy regionalnej</li><li>3. Powstanie gospodarstw agroturystycznych</li><li>4. Współpraca z okolicznymi wsiami</li><li>5. Wypromowanie produktów lokalnych na bazie runa leśnego</li><li>6. Pozyskiwanie na sołectwo środków UE</li></ol>	<ol style="list-style-type: none"><li>1. Nasilenie migracji</li><li>2. Spadek liczby urodzeń</li><li>3. Starzenie się mieszkańców- mniejsza aktywność społeczna</li></ol>



## **PROGRAM DŁUGO TERMINOWY ROZWOJU WSI BEDÓW**

### **I CEL :**

1. Podtrzymanie i budowanie więzi międzypokoleniowej
2. Zachowanie dziedzictwa historycznego wsi i ochrony zabytków
3. Kulturowanie lokalnych tradycji

### **ZASOBY**

Świetlica\_wiejska, działające na terenie wsi Stowarzyszenie, zabytki

### **PROJEKTY – PRZEDSIĘWZIĘCIA**

1. Coroczna organizacja spotkań dla mieszkańców min. organizacja Dnia Babci i Dziadka, Dnia Kobiet, Ferii i Wakacji dla dzieci itp.
2. Cykliczne organizowanie warsztatów kulinarnych i rękodzieła
3. Rewitalizacja Cmentarza – stworzenie miejsca pamięci osób pochowanych przed wojną na miejscowym cmentarzu wraz z wykorzystaniem zachowanych pomników.
4. Remont poddasza świetlicy i docieplenie stropodachu oraz zagospodarowanie go na część magazynowo – gospodarczą
5. Organizowanie szkoleń
6. Aplikowanie o dotacje
7. Wykonanie gadżetów reklamowych wsi oraz artykułów promocyjnych

### **II CEL :**

1. Rozwijanie infrastruktury turystycznej i rekreacyjnej
2. Rozwój infrastruktury społecznej i technicznej

### **ZASOBY**

Walory krajobrazowe, teren przy świetlicy, drogi gminne powiatowe oraz leśne, przystanek kolejowy, dostęp do rzeki Odry

### **PROJEKTY – PRZEDSIĘWZIĘCIA**

1. Wsparcie gminy w realizacji ścieżek rowerowych z Będowa w kierunku wsi Sycowice gdzie znajdują się min. farma Żubrów biegnącej nieopodal przystanka kolejowego oraz w kierunku promu w Brodach i połączenie jest ze ścieżką biegnącą od Odry w kierunku Zielonej Góry.
2. Wsparcie gminy w wybudowaniu pomostu nad rzeką Odrą połączonej z remontem wałów przeciwpowodziowych aby można było cumować małe jednostki pływające min. kajaki oraz motorówki.
3. W ramach możliwości wsparcie gminy w wyremontowaniu dróg położonych w obrębie wsi oraz zwrócenie uwagi organów województwa na zapotrzebowanie

na chodnik biegnący wzdłuż drogi wojewódzkiej nr 278 aby dojście do przystanku komunikacji miejskiej było bezpieczne dla tutejszych dzieci.

4. Budowa kanalizacji
5. Oznakowanie leśnej trasy rowerowej, biegowej i nordic walking.
6. Oznakowanie ścieżek turystyczno – rekraacyjnych.
7. Budowa ścieżki dydaktycznej w obrębie i wokół wsi.
8. Wytyczenie szlaku widokowego nad rzeką Odrą wraz z oświetleniem solarnym brzegu Odry oraz szlaku w kierunku jeziora przy Szklarce Radnickiej
9. Opracowanie i postawienie dużej tablicy informacyjnej opisującej historię i pochodzenie danej atrakcji.
10. Remont wiaty przystankowej lub postawienie nowej.
11. Wytyczenie miejsca na lądowisko dla helikopterów na miejscu znajdującego się boiska położonego w obrębie wsi oraz połączenie go z funkcją boiska do gry w piłkę nożną.
12. Po ukończeniu inwestycji kanalizacyjnej zagospodarowanie terenów zielonych we wsi wraz z ustawieniem ławek i śmietników dla umożliwienia swobodnego spacerowania przez turystów którzy przyjadą i będą wypoczywać we wsi.
13. Zachęcanie i wsparcie mieszkańców do budowania bazy agroturystycznej.

AUTORZY:

Członkowie Rady Sołectkiej  
Zarząd Stowarzyszenia Przyjaciół Wsi Będów

## BĘDÓW NA FOTOGRAFIACH

Wieś Będów







Prawe dorzecze Odry







Przystanek kolejowy





Miejsce na boisko i lądowisko na helikopter



Obszar Natura 2000 i jezioro w obrębie Szklarka Radnicka







## UZASADNIENIE

Zgodnie z art. 18 ust. 2 pkt 6 ustawy z dnia 8 marca 1990 r. *o samorządzie gminnym* (Dz. U. z 2018 r., poz. 944 z późn. zm.) do właściwości rady gminy należą sprawy związane z przyjmowaniem programów rozwoju.

Zgodnie z wymaganiami konkursowymi dotyczącymi naborów wniosków o dofinansowanie zadań realizowanych przez Sołectwa, zadania przewidziane do dofinansowania powinny być ujęte w dokumencie strategicznym miejscowości, tj. Plan Odnowy Miejscowości Będów, który powinien być przyjęty uchwałą Zebrania Wiejskiego, a następnie zatwierdzony uchwałą Rady Miejskiej w Czerwieńsku. Dokument ten stanowić będzie załącznik do dokumentacji aplikacyjnej oraz będzie podstawą do ubiegania się o wsparcie finansowe ze środków zewnętrznych.

W dniu 13 maja 2018 r. na Zebraniu Wiejskim Sołectwa Będów podjęta została uchwała nr 2/2018 Zebrania Wiejskiego w sprawie przyjęcia Planu Odnowy Miejscowości Będów. Plan Odnowy Miejscowości Będów na lata 2019-2023 jest dokumentem strategicznym Sołectwa, który stanowi sformalizowanie kierunków dążeń mieszkańców Sołectwa do poprawy jakości i warunków życia.

W związku z powyższym podjęcie Uchwały jest w pełni uzasadnione.

Opracowała: Ewelina Mutka