

Załącznik  
do uchwały nr XX/185/09  
Rady Miejskiej w Czerwieńsku  
z dnia 25.02.2009 r.

# **PLAN**

## **ODNOWY MIEJSCOWOŚCI**

### **SUDOŁ**

**Wizja miejscowości: „Sudoł - zielone płuca gminy”.**

**opracowany przez**  
**LOKALNĄ GRUPĘ ODNOWY MIESZKAŃCÓW MIEJSCOWOŚCI SUDOŁ**

**Czerwieńsk, grudzień 2008 r.**

## Spis treści

<b>WSTĘP</b> .....	4
<b>ROZDZIAŁ I - Charakterystyka miejscowości, w której będzie realizowana operacja</b> .....	6
1. Położenie .....	6
2. Powierzchnia .....	6
3. Ludność .....	7
4. Ilość gospodarstw .....	7
5. Zakłady, zatrudnienie .....	7
6. Stowarzyszenia .....	7
<b>ROZDZIAŁ II - Inwentaryzacja zasobów służących odnowie miejscowości</b> ...	7
1. Środowisko przyrodnicze .....	7
1.1. Walory krajobrazu .....	7
1.2. Warunki klimatyczne .....	8
1.3. Szata roślinna .....	8
1.4. Cenne przyrodniczo obszary, obiekty .....	9
1.5. Świat zwierzęcy .....	9
1.6. Wody powierzchniowe .....	9
1.7. Wody podziemne .....	9
1.8. Podłoże, warunki hydrogeologiczne .....	10
1.9. Gleby .....	10
1.10. Kopaliny .....	10
1.11. Drogi, dostępność komunikacyjna .....	10
2. Środowisko kulturowe .....	11
2.1. Walory architektury wiejskiej .....	11
2.2. Walory ukształtowania przestrzeni publicznej .....	11
2.2.1. Budynki użyteczności publicznej .....	12
2.2.1.1. Obiekty wiejskie-publiczne .....	12
2.2.2. Place i boiska .....	12
2.2.3. Zbiorniki retencyjne .....	12
2.3. Osobliwości kulturowe .....	12
2.4. Miejsca i przedmioty kultu .....	12
2.5. Święta, odpusty i pielgrzymki .....	12
2.6. Tradycje, obrzędy i gwara .....	12
2.7. Legendy, postacie historyczne .....	13
2.8. Specyficzne nazwy, dawne zawody .....	13
3. Obiekty i tereny .....	13
3.1. Działki pod zabudowę .....	13
3.2. Działki pod zabudowę letniskową .....	13
3.3. Działki pod zakłady usługowe i przemysł .....	13
3.4. Pustostany mieszkaniowe i magazynowe itp. ....	13
3.5. Tradycyjne obiekty gospodarskie (spichlerze, kuźnie, młyny, itp.) .....	13
3.6. Place i miejsca publicznych spotkań .....	13
3.7. Miejsca sportu i rekreacji .....	13
3.8. Szlaki turystyczne, ścieżki dydaktyczne itp. ....	13
4. Gospodarka i rolnictwo .....	13
4.1. Miejsca pracy .....	13
4.2. Zakłady pracy i produkty .....	14
4.3. Gospodarstwa rolne .....	14

4.4. Uprawy i hodowle .....	14
4.5. Znane firmy produkcyjne i zakłady usługowe .....	14
4.6. Miejsca noclegowe, hotelowe .....	15
4.7. Restauracje, punkty gastronomiczne .....	15
4.8. Możliwe do wykorzystywania odpady poprodukcyjne .....	15
4.9. Zasoby odnawialnych energii .....	15
5. Mieszkańcy i kapitał .....	15
5.1. Autorytety i znane postacie we wsi .....	15
5.2. Krajanie znani w regionie, w kraju i za granicą .....	15
5.3. Osoby o specyficznej wiedzy i umiejętnościach .....	15
5.4. Przedsiębiorcy .....	15
5.5. Związki i stowarzyszenia .....	15
5.6. Kontakty i współpraca .....	16
6. Infrastruktura techniczna .....	16
<b>ROZDZIAŁ III - Ocena mocnych i słabych stron miejscowości, w której będzie realizowana operacja .....</b>	<b>17</b>
1. Elementy wyróżniające wieś .....	17
2. Analiza zasobów – zestawienie tabelaryczne .....	17
3. Analiza SWOT miejscowości .....	18
4. Analiza SWOT w tabeli .....	19
5. Wyniki analizy SWOT .....	20
<b>ROZDZIAŁ IV - Opis planowanych zadań inwestycyjnych i przedsięwzięć ... aktywizujących społeczność lokalną w okresie co najmniej 7 lat od dnia ..... przyjęcia planu odnowy miejscowości, w kolejności wynikającej z przyjętych priorytetów rozwoju miejscowości z podaniem szacunkowych kosztów ..... ich realizacji .....</b>	<b>21</b>
<b>BIBLIOGRAFIA .....</b>	<b>24</b>
<b>SPIS MAP .....</b>	<b>24</b>
<b>SPIS RYCIN .....</b>	<b>24</b>
<b>SPIS TABEL .....</b>	<b>24</b>
<b>SPIS ZDJĘĆ .....</b>	<b>24</b>
<b>Załącznik do Planu Odnowy miejscowości Sudół .....</b>	<b>25</b>

## WSTĘP

Lata 2007 - 2013 to okres nowej perspektywy finansowej w Unii Europejskiej. Od 2007 r. wsparcie rozwoju obszarów wiejskich jest finansowane w ramach nowego funduszu - Europejskiego Funduszu Rolnego na rzecz Rozwoju Obszarów Wiejskich, którego instrumentem realizacji jest Program Rozwoju Obszarów Wiejskich na lata 2007 - 2013.

Opracowany polski Program Rozwoju Obszarów Wiejskich określa zakres i formę wsparcia obszarów wiejskich w ciągu najbliższych 7 lat. Finansowany jest zarówno ze środków unijnych, jak i z krajowego budżetu. Łączna suma to ok. 17,2 mld euro. Alokacja środków z budżetu UE wynosi ponad 13,2 mld euro. Wkład polskich środków publicznych wynosi ok. 4 mld euro. PROW na lata 2007 - 2013 przynosi dla Lubuszan ok. 240 mln Euro. Za te pieniądze będzie można unowocześnić lubuską wieś i poprawić jakość życia jej mieszkańców.

Zgodnie z założeniami Rozporządzenia 1698/2005 działania zgrupowane są w ramach 4 osi - priorytetowych kierunków wsparcia obszarów wiejskich UE:

Oś 1: Poprawa konkurencyjności sektora rolnego i leśnego;

Oś 2: Poprawa środowiska naturalnego i terenów wiejskich;

Oś 3: Jakość życia na obszarach wiejskich i różnicowanie gospodarki wiejskiej;

Oś 4: Leader.

Realizacja priorytetowych kierunków wsparcia obszarów wiejskich przyczyni się do następujących celów:

- Poprawa konkurencyjności rolnictwa i leśnictwa przez wspieranie restrukturyzacji, rozwoju i innowacji,
- Poprawa środowiska naturalnego i terenów wiejskich przez wspieranie gospodarowania gruntami,
- Poprawa jakości życia na obszarach wiejskich oraz wspieranie różnicowania działalności gospodarczej.

Odnowa i rozwój wsi to jedno z działań osi trzeciej - społecznej, cieszące się dużym zainteresowaniem mieszkańców wsi. W wielu miejscowościach naszego województwa temat jest realizowany po raz pierwszy, a w wielu kontynuowany. Mieszkańcy opracowują ministategie rozwoju swoich miejscowości, do których następnie powstają nowe projekty. Realizowana jest tu idea oddolnej inicjatywy, związana z potrzebami mieszkańców, z chęcią zmiany swojego miejsca zamieszkania i jakości życia. Mieszkańcy są animatorami i jednocześnie podmiotem życia wiejskiego i wszelkich przedsięwzięć integrujących społeczność. Chodzi też o zachowanie i kształtowanie najistotniejszych elementów dziedzictwa kulturowego, tak by zachować wartości życia wiejskiego i tożsamości wsi. Program wychodzi naprzeciw zmianom strukturalnym obszarów wiejskich, które wiążą się m.in. z rozwijaniem pozarolniczym form aktywności mieszkańców wsi i bardzo mocno promuje postulat wielofunkcyjnego rozwoju obszarów wiejskich, tj. poszukiwania nowych funkcji (np. turystycznych, biznesowych), uniezależniając je od tradycyjnie pojmowanego rolnictwa.

Działanie Odnowa i rozwój wsi, będzie wpływać na poprawę jakości życia na obszarach wiejskich przez zaspokojenie potrzeb społecznych i kulturalnych mieszkańców wsi oraz promowanie obszarów wiejskich. Umożliwi rozwój tożsamości społeczności wiejskiej, zachowanie dziedzictwa kulturowego i specyfiki obszarów wiejskich oraz wpłynie na wzrost atrakcyjności turystycznej i inwestycyjnej obszarów wiejskich. Jest to również szansa rozwoju obszarów wiejskich w kierunku pożądanym przez jej mieszkańców, szansa zatrzymania na wsi przyszłych pokoleń oraz przyciągnięcie do niej nowych mieszkańców.

Odnowa i rozwój wsi jest działaniem wspierającym demokratyzację życia na wsi, obejmującym kompleksowo aspekty społeczne, gospodarcze i kulturowe, wskazującym możliwość dofinansowania działań w sołectwach z udziałem funduszy unijnych.

Plan Odnowy Miejscowości jest jednym z najważniejszych elementów odnowy wsi, jej rozwoju oraz poprawy warunków pracy i życia mieszkańców. Sporządzenie i uchwalenie takiego dokumentu stanowi niezbędny warunek przy aplikowaniu o środki finansowe w ramach „Programu Rozwoju Obszarów Wiejskich 2007 - 2013” działanie „Odnowa i rozwój wsi”, jak również stanowić będzie wytyczne dla władz Gminy Czerwieńsk przy opracowaniu kierunków rozwoju miejscowości Sudoł.

Dokument „Plan Odnowy Miejscowości Sudoł” ma służyć pełnemu wykorzystaniu istniejącego potencjału i szans rozwojowych, w tym dostępu do środków unijnych i funduszy rządowych.

Plan ten będzie podlegał ciągłej ewaluacji, stwarzając tym samym możliwość aktualizacji w zależności od potrzeb społecznych i uwarunkowań finansowych. Oznacza to, że mogą być dopisywane nowe zadania, a także to, że może zmienić się kolejność ich realizacji w zależności od uruchomienia i dostępu do funduszy UE.

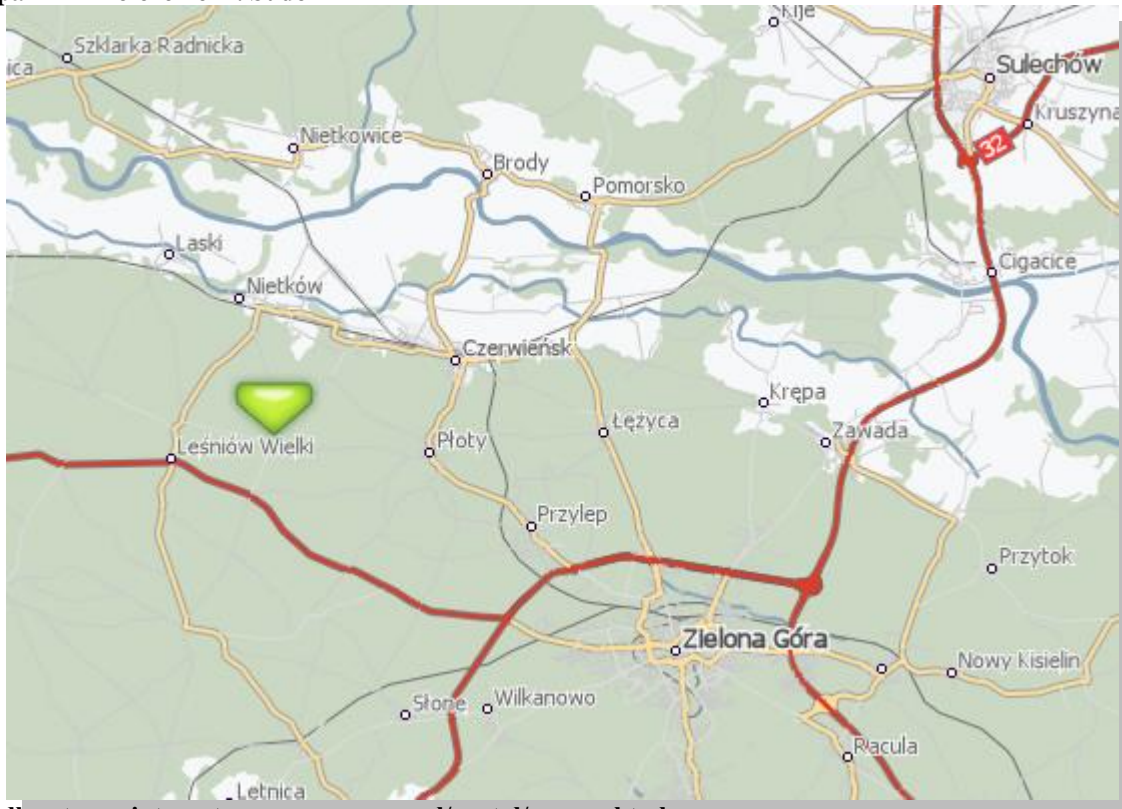
## ROZDZIAŁ I

### Charakterystyka miejscowości, w której będzie realizowana operacja

#### 1. Położenie

Sudoł - wieś w Polsce położona w województwie lubuskim w powiecie zielonogórskim, jedna z najmniejszych wsi gminy Czerwieńsk.

Mapa nr 1 - Położenie m. Sudoł



Źródło: strona internetowa [www.mapgo.pl/portal/mappo.html](http://www.mapgo.pl/portal/mappo.html)

#### 2. Powierzchnia

Sołectwo Sudoł położone jest w południowej części Gminy Czerwieńsk i obejmuje powierzchnię 6,7881 km<sup>2</sup> (678,81 ha), zaś sama miejscowość Sudoł, czyli grunty zurbanizowane to powierzchnia 0,0590 km<sup>2</sup> (5,90 ha).

Tabela 1 Użytkowanie powierzchni miejscowości Sudoł

Rodzaj użytku	Powierzchnia [ha]	Udział w %
tereny zurbanizowane	5,90	0,9
użytki rolne	141,62	20,9
lasy	490,6	72,3
wody	0,00	0,0
tereny komunikacyjne	27,55	4,0
pozostałe (rowy, nieużytki itp.)	13,14	1,9
<b>Razem 678,81 ha</b>		

Źródło: opracowanie własne na podstawie Rejestru Gruntów w gminie.

### 3. Ludność

Ludność Sudołu kształtuje się na poziomie ok. 155 mieszkańców. Sytuacja demograficzna tej miejscowości jest korzystna, gdyż występuje wysoki udział ludności w wieku przedprodukcyjnym i niski w wieku poprodukcyjnym. Udział w wieku przedprodukcyjnym 0-18 lat wynosi 32%, w wieku produkcyjnym 18-65 lat wynosi 58%, natomiast w wieku poprodukcyjnym powyżej 65 lat wynosi 10%.

**Tabela 2. Liczba ludności w przedziałach wiekowych - stan na 31. 12. 2007 r.**

Przedział wiekowy	0-18 lat	18-65 lat	65 lat i więcej	Ogółem
Liczba ludności	49	90	16	155

Źródło: opracowanie własne na podstawie Ewidencji Ludności w gminie

**Tabela 3. Ruch naturalny ludności - stan na 31. 12. 2007 r.**

Ruch naturalny	Urodzenia żywe	Zgony	Przyrost naturalny
Liczba	3	2	1

Źródło: opracowanie własne na podstawie Ewidencji Ludności w gminie

### 4. Ilość gospodarstw

Na terenie Sudołu istnieją 32 gospodarstwa domowe w tym 16 gospodarstw rolnych (gospodarstwo rolne w znaczeniu osób posiadających powyżej 1ha gruntu).

### 5. Zakłady, zatrudnienie

W sołectwie jak i w samym Sudole nie występują większe zakłady produkcyjne czy wytwórcze. Mieszkańcy znajdują zatrudnienie w większości poza miejscowością Sudoł, głównie w Czerwieńsku, Krośnie Odrzańskim i Zielonej Górze oraz w strefie bezpośredniego oddziaływania tych miast. Szczegółowe dane w rozdziale II, pkt. 4.1.

### 6. Stowarzyszenia

Na terenie Sudołu, zarówno w sołectwie jak i samej miejscowości, nie działają żadne stowarzyszenia oraz inne organizacje. Jednakże w Leśniowie Wielkim działa stowarzyszenie, w którego skład wchodzi mieszkańcy miejscowości Sudoł - Stowarzyszenie na rzecz ochrony zabytków i rozwoju kulturalno-oświatowego mieszkańców Leśniowa Wielkiego, Leśniowa Małego i Sudołu.

## ROZDZIAŁ II

### Inwentaryzacja zasobów służących odnowie miejscowości

#### 1. Środowisko przyrodnicze, położenie

##### 1.1. Walory krajobrazu

Ukształtowanie powierzchni gminy jest bardzo zróżnicowane. Położona jest ona na obu brzegach Odry, której lodowiec wytyczył w tym miejscu kierunek wzdłuż równoleżnika, urozmaicając jej południowy bieg ku morzu. Gmina leżąc w malowniczej pradolinie Odry, krańcem południowym dotyka Wysoczyzny Zielonogórskiej, a północnym opiera się o Wysoczyznę Lubuską. Północna część gminy to rozległa równina sandrowa wyniesiona około 20 m nad dolinę rzeki Odry. Południowa natomiast posiada zróżnicowaną rzeźbę terenu. Jest to teren pagórkowaty o rozległych stokach i wierzchołkach, łagodnie pofałdowany. Środkową część gminy stanowi rozległa równina rzeki ograniczona od północy i południa wyraźnymi krawędziami i skłonami wysoczyzn. Na tym fragmencie w rzeźbie

terenu wyraźnie zaznaczają swój udział wały przeciwpowodziowe. Dlatego właśnie jest tu bardzo urozmaicony krajobraz.

Sudoł jest ciekawym miejscem pod względem walorów krajobrazowych, położonym na pograniczu Pagórków Zielonogórskich. Okolice te zbudowane są z piaszczystych pagórków kemowych o miąższości od kilku do 50 m. Poniżej zalegają gliny morenowe, ily zastoiskowe oraz ily i mułki trzeciorzędowe silnie zaburzone. Uroku temu krajobrazowi dodają zasobne w grzyby lasy oraz coraz czystsze, zachęcające do wędkowania wody. Jest to wymarzone miejsce na wypoczynek weekendowy.

## 1.2. Warunki klimatyczne

Sudoł jak i cała zachodnia Polska leży w przejściowej strefie klimatu umiarkowanego. Na klimat obszaru tego regionu decydujący wpływ mają masy powietrza napływające z Oceanu Atlantyckiego.

Gmina położona jest w trzech krainach klimatycznych:

- na północy Pojezierze Lubuskie,
- w środkowej Pas Pradoliny Południowych,
- na południu Wał Zielonogórski.

Średnie elementy klimatyczne tych krain są zbliżone i kształtują się następująco:

- średnia temperatura roczna około 10,1 °C,
- roczna suma opadów około 785,7 mm/m<sup>2</sup>.

**Tabela 4. Temperatura powietrza i opady w dwóch pierwszych dekadach stycznia 2008 r.**

Miesiąc	Temperatura powietrza w °C			Opady atmosferyczne w mm/m <sup>2</sup>		
	Średnia 1977-2007	Średnia 2007	Średnia 2008	Średnia suma 1977-2007	Suma 2007	Suma 2008
Styczeń	- 1,04	4,2	1,3 średnia z 2 dekad	39,1	106,6	42,2 suma z 2 dekad

**Źródło:** E. Bartkiewicz, *Dane meteorologiczne według pomiarów przeprowadzonych w Stacji Meteo – LODR w Kalsku za 2007 rok*, „Lubuskie Aktualności Rolnicze” nr 2, Kalsk 2008 r., Lubuski Ośrodek Doradztwa Rolniczego w Kalsku, s. 34-35.

Klimat charakteryzuje się małymi rocznymi amplitudami temperatury powietrza, wiosna jest wczesna, lato długie, zima łagodna i krótka z mało trwałą pokrywą śnieżną. W klimacie lokalnym widoczne jest zróżnicowanie w stosunkach termiczno - wilgotnościowych pomiędzy doliną Odry, a terenami wysoczyznowymi. W dolinie rzeki Odry często tworzą się mgły, zastoiny wychłodzonego powietrza, występują mrozowiska. Tereny pozadolinne mają znacznie lepszy klimat lokalny. Strefa klimatyczna, w której znajduje się miejscowość Sudoł, z wpływami klimatu morskiego posiada warunki najbardziej sprzyjające uprawie roślin zimozielonych i wrażliwych roślin iglastych i liściastych.

## 1.3. Szata roślinna

Lasy okalające Sudoł położone są w Krainie Wielkopolsko - Pomorskiej mezoregionu Ziemi Lubuskiej. Stanowią one dwa kompleksy leśne przecięte w połowie doliną rzeki Odry. Północny stanowi fragment Puszczy Rzepińskiej, południowy stanowi fragment Puszczy Gubińskiej. W obniżeniu rzeki Odry, lasów jest niewiele i są to niewielkie zespoły. Stanowią one najciekawsze pod względem przyrodniczym enklawy z zachowaniem roślinności w stanie zbliżonym do naturalnego. Siedliska lasów ukształtowały się pod wpływem ostatniego zlodowacenia. Lasy, w obrębie geodezyjnym Sudołu, zajmują 490,6 ha. Dominują siedliska borowe zajmujące aż 89% terenów leśnych. W ramach tego typu lasów dominuje siedlisko boru świeżego 69%. Pozostałe to bór suchy 7 % oraz bór mieszany świeży 12%. Siedliska



bogatsze zajmują łącznie 11% powierzchni lasów z czego najwięcej znajduje się w typie lasu wilgotnego oraz w typie olsu. W składzie gatunkowym lasów dominuje sosna pospolita zajmująca 90% powierzchni. Ponadto występują dąb i brzoza. Znikomy jest udział buka.

Przeciętny wiek drzewostanu w gminie określa się na około 40 lat, a więc są to lasy młode czasowo chronione. Największą powierzchnię zajmują lasy najmłodsze. Najstarsze drzewostany zachowały się na trudno dostępnych skarpach Odry oraz na terenach zalewowych.

Na terenie gminy występuje szereg gatunków chronionych szaty roślinnej typowych dla borów i lasów. Dominuje drzewostan w przedziale wieku pomiędzy 40, a 100 lat. Zajmuje on około 65% powierzchni gminy. Drzewostan w wieku powyżej 100 lat tj. w wieku rębności stanowi około 15% powierzchni gminy. Występuje w postaci niewielkich obszarów rozmieszczonych swobodnie po terenie gminy. Podobnie sytuacja kształtuje się w przypadku drzewostanu czasowo chronionego w wieku do 40 lat. Duże połacie terenów leśnych objęte są ochroną (laso wodochronne, laso glebochronne, laso na stałych powierzchniach badawczych i doświadczalnych, laso stanowiące ostoję zwierząt podlegających ochronie gatunkowej, laso położone w odległości 10 km od granic administracyjnych miasta Zielona Góra).

#### **1.4. Cenne przyrodniczo obszary, obiekty**

W obrębie miejscowości Sudoł występuje pomnik przyrody - dąb szypułkowy o obwodzie 455 cm i wysokości około 32 m.

#### **1.5. Świat zwierzęcy**

Świat zwierzęcy na terenie gminy jest bogaty w gatunki faunistyczne, szczególnie w grupie bezkręgowców i ptaków, ze względu na dolinę Odry, która stanowi obszar użytków z bardzo indywidualną fauną. Ssaki reprezentowane są między innymi przez gatunki chronione, takie jak jeże, krety, ryjówki, gacki czy łasice. Ptaki reprezentowane są przez 124 gatunki, spośród których wyróżniają się: bociany białe, gęsi, perkozy, cyraneczki, gęgoły, bieliki, kruki, wilgi, słowiki. Płazy i gady są gatunkami często występującymi we wszystkich wodach gminy i są to żaby, ropuchy, grzebiuszki, traszki, zaskrońce, jaszczurki i żmije. Owady występują głównie w rejonie wód powierzchniowych.

#### **1.6. Wody powierzchniowe**

Cały obszar gminy położony jest w dorzeczu rzeki Odry, która przepływa równoleżnikowo przez środek gminy. Lewostronną dolinę Odry odwadnia kanał Zimny Potok do którego dopływa z wysoczyzny potok Łacza (Złoty Potok) oraz liczne ciek w postaci rowów przecinających dolinę. Z prawej strony Odry dominują rzeki Grażyński Potok i Ołobok. Rzeka Odra posiada uregulowane koryto i jest ono dobrze utrzymane. Na rzece Odrze występują dwa okresy stanów wysokich (letni, związany z długotrwałymi opadami deszczu i wiosenny, związany z roztopami śniegów w zalewach górskich). Wody stanów wysokich mieszczą się na ogół w obrębie wałów przeciwpowodziowych. Zdarzało się jednak, że Odra rozlewała się na obszary poza wałami, zalewając znaczne obszary doliny. Przy rzędnej absolutnej 49,34 mnpm, gdyby nie obwałowania przeciwpowodziowe, zostałyby zalana cała dolina Odry.

Sama miejscowość Sudoł odwadniana jest ciekami melioracji podstawowej jakim jest Strużyna.

#### **1.7. Wody podziemne**

Na obszarze gminy Czerwieńsk można wyróżnić dwa regiony hydrogeologiczne tj. Pradolina Warszawsko - Berlińska i Pagórki Zielonogórskie. W pradolinie występuje tylko

jedna warstwa wodonośna o miąższości 10÷15 m. Chemizm wód tej warstwy poprawia się w miarę zbliżania się do wysoczyzny.

Na terenie gminnym można wydzielić tereny z wodą na głębokości:

- do 1,0 m na obszarze międzywała Odry, dna dolin cieków,
- 1,0 ÷ 3,0 m na obszarze pozadolinnym.

Wielkość wahań tych wód podpowierzchniowych wynosi od 0,5 m do 1,5 m.

### **1.8. Podłoże, warunki hydrogeologiczne**

Obszar gminy charakteryzuje się złożonymi warunkami morfogenetycznymi i zróżnicowanymi formami geomorfologicznymi. Na terenie sołectwa Sudoł występują kompleksy, które charakteryzują piaski i żwiry średnio ziarniste zagęszczone o miąższości 12 ÷ 16 m oraz woda gruntowa na głębokości większej niż 3,0 mppt. Stwarzają one korzystne warunki do zabudowy, nie tylko ze względu na podłoże, ale także dobry klimat.

Wzdłuż rzeki Odry, cieków i strumieni znajdują się również niekorzystne warunki budowlane. Są one wynikiem występowania wody do 1,0 m mppt. podłoża piaskowego żwirowego oraz gliniastego i pyłowego, a także namułowego o miąższości 1,0 ÷ 3,0 m z możliwością uplastycznienia się i zmiany ścisłości, podścielone piaskami rzecznyymi.

### **1.9. Gleby**

Na terenie gminy występują gleby zróżnicowane gatunkowo i typologicznie w zależności od składu mechanicznego, położenia i warunków gruntowo-wodnych. Głównymi typami gleb, które występują na terenach gminy i w okolicach miejscowości Sudoł są:

- muły torfowe wytworzone z torfu niskiego występujące w rejonie cieków wodnych i rzeki Odry,
- murszowe mineralne występujące na niewielkich obszarach w rejonie wsi Sudoł.

Obserwuje się stopniową degradację gleb. Część pól uprawnych leży od kilku lat odłogiem, porastają chwastami, spada ich urodzajność. Wiele łąk nie jest koszonych, stosunki wodne ulegają pogorszeniu, zanika retencja wody. Sady są opuszczone, zaniebane i nie mają żadnego znaczenia produkcyjnego. Erozja gleb występuje na skarpach po wyrobiskowych piasków i żwirów oraz na zboczach stoków o spadkach powyżej 10% (krawędzie wysoczyzn). Nie obserwuje się zjawiska zmniejszania arealów użytków rolnych z tytułu ich zajęcia pod nowe inwestycje.

Użytkowanie gruntów przedstawia się następująco:

- użytki rolne 141,62 ha,
- grunty pod lasami 490,6 ha,
- grunty zainwestowane 33,45 ha,
- grunty inne 13,14 ha.

Charakterystyczny jest duży udział gruntów pod lasami - 72,3%, a użytki rolne zajmują 20,9%.

### **1.10. Kopaliny**

Gmina jest uboga w surowce o znaczeniu gospodarczym, dlatego na terenie miejscowości Sudoł i w okolicach nie występują udokumentowane złoża kopaliny.

### **1.11. Drogi, dostępność komunikacyjna**

System komunikacyjny gminy Czerwieńsk oraz miejscowości Sudoł tworzy sieć kołowa.

W sieci komunikacji kołowej wyróżnia się droga nr 275 zaliczona do kategorii dróg krajowych w ciągu miejscowości Gubinek – Zielona Góra na odcinku Łągów –

Leśniów Wielki. Przebiega ona przez południowo-zachodnią część gminy. Droga ta jednak na terenie gminy, w pewnym odcinku nie spełnia wymogów technicznych ze względu na zbyt małą szerokość linii rozgraniczających, zwężenie jezdni, ograniczoną widoczność, kolizje funkcjonalne. Obserwuje się zwiększone natężenie ruchu na tej drodze.

Przez gminę przebiega pięć dróg zaliczonych do kategorii wojewódzkich:

- nr 276 – Krosno Odrzańskie – Sulechów, na odcinku Szklarka Radnicka – Sycowice,
- nr 278 – Radnica – Sulechów na odcinku Szklarka Rudnicka, Bródki, Nietkowice i Brody,
- nr 279 – Wysokie – Czerwieńsk – Nietków – Leśniów Wielki,
- nr 280 – Zielona Góra – Czerwieńsk – Brody,
- nr 281 – Zielona Góra – Wysokie – Pomorsko.

Posiadają one jezdnie o nawierzchni utwardzonej. Poruszanie się na drogach nr 280 i 281 jest utrudnione z uwagi na przeprawę promową przez rzekę Odrę. Przejazd drogami nr 278 i 280 jest kłopotliwy z uwagi na ostre zakręty i w niektórych miejscach nawierzchnię brukową.

Drogi zaliczone do kategorii dróg powiatowych to:

- nr 1144 F - Trzebule - Drzonów - Radomia - Zagórze – Płoty,
- nr 1147 F - Bronków - Dychów - Brzeźnica - Dąbie - Szczawno - Laski – Nietków,
- nr 1174 F - Mozów - Szabliska - Brzezcie – Bródki,
- nr 1176 F - Zawada - Krępa - Łężycza - Płoty - Leśniów Mały.

Są to w większości drogi o jezdni nieutwardzonej, które spełniają rolę uzupełniającą, gospodarczą. W samej miejscowości Sudoł występuje także droga gminna o statusie drogi publicznej. Jest to droga nr 001114 F relacji Nietków - Sudoł – Drzonów.

Obsługę komunikacji pasażerskiej zapewnia Przedsiębiorstwo Komunikacji Samochodowej (PKS) w Zielonej Górze.

## **2. Środowisko kulturowe**

### **2.1. Walory architektury wiejskiej**

Przez lata miejscowość Sudoł nie zatraciła swojego pierwotnego charakteru. Zabudowa mieszkaniowa i mieszkaniowo-usługowa wsi stanowi cenną historycznie przestrzeń. Świadczą o tym charakterystyczne obiekty objęte ewidencją. Należą do nich następujące założenia:

- zabudowa zwarta kalenicowa z końca XIX w.,
- remiza strażacka z początku XX w. – nieistniejąca
- cmentarz z XIX w.,
- cztery stanowiska wczesnodziejowe, średniowieczne i nowożytny,
- rozplanowanie przestrzenne miejscowości Sudoł.

Przeważająca ilość domów została pobudowana w drugiej połowie XIX w i na początku XX wieku. Stany techniczne obiektów w większości są średnie i dobre. Znaczna część domów jest z cegły, pokryta dachówką, posiadająca dachy dwuspadowe, niekiedy są otynkowane, częściowo z obramieniami okien i drzwi w postaci opasek. Nowa zabudowa mieszkalna jednorodzinna w miejscowości Sudoł, to w większości budynki o wiejskim i dworcowym charakterze poprawiające w znacznym stopniu estetykę miejscowości.

Założenia urbanistyczne miejscowości Sudoł z racji swojej metryki średniowiecznej i swoich cech wymagają pogłębionego rozpoznania konserwatorskiego.

### **2.2. Walory ukształtowania przestrzeni publicznej**

Zgodnie z definicją przestrzeni publicznej są to wszelkie miejsca dostępne powszechnie i nieodpłatnie, fizyczna przestrzeń w której może znaleźć się każda jednostka społeczna. Przykładami przestrzeni publicznych są drogi i ulice, place miejskie czy różne stale dostępne budowle i budynki stanowiące własność publiczną. Przestrzeniami

publicznymi są też zwykle różne formy krajobrazu przyrodniczego stanowiące własność państwową lub gminną.

### **2.2.1 Budynki użyteczności publicznej**

#### **2.2.1.1. Obiekty wiejskie-publiczne**

- świetlica.....



Zdjęcie nr 1: Świetlica Wiejska

#### **2.2.2. Place i boiska**

Nie występują w miejscowości i sołectwie Sudoł.

#### **2.2.3. Zbiorniki retencyjne**

Nie występują w miejscowości i sołectwie Sudoł.

### **2.3. Osobliwości kulturowe**

Osobliwością kulturową miejscowości Sudoł jest słup jednomilowy dawniejszej poczty brandenbursko-pruskiej. Stoi obecnie przy drodze Zielona Góra - Krosno Odrzańskie (skrzyżowanie dróg Leśniów Wielki - Sudoł). Obelisk piramidalny, ustawiony na cokole, gdzie widać zachowany wizerunek trąbki pocztowej z kokardą. Słupy tego rodzaju stawiano na Środkowym Nadodrzu w XVIII i XIX wieku dla celów orientacyjnych. Pozwalały zachować dyscyplinę czasową i sprawdzić przebyta odległość kursującym dylizansom.

### **2.4. Miejsca i przedmioty kultu**

W miejscowości Sudoł znajduje się kaplica rzymsko - katolicka zorganizowana siłami własnymi mieszkańców.

### **2.5. Święta, odpusty i pielgrzymki**

Spółeczność z Sudołu nie obchodzi miejscowych – lokalnych świąt świeckich.

### **2.6. Tradycje, obrzędy i gwara**

Mieszkańcy Sudołu są mieszaniną różnych społeczności o odmiennych korzeniach dlatego nie wykształcili jednolitych świeckich obrzędów czy gwary. Młode osoby posługują się czystą polszczyzną.

## **2.7. Legendy, postacie historyczne**

Nie zanotowano.

## **2.8. Specyficzne nazwy, dawne zawody**

Specyficznym zawodem, który zachował się do dnia dzisiejszego w Sudole jest kaletnictwo. Szerzej zostało opisane w pkt. 5.3.

## **3. Obiekty i tereny**

### **3.1. Działki pod zabudowę**

W obrębie wsi Sudoł wyznaczono tereny zabudowy mieszkaniowej.

### **3.2. Działki pod zabudowę lotniskową**

W Studium Uwarunkowań i Kierunków Zagospodarowania Przestrzennego Gminy nie wyznaczono terenów pod zabudowę lotniskową.

### **3.3. Działki pod zakłady usługowe i przemysł**

W Studium Uwarunkowań i Kierunków Zagospodarowania Przestrzennego Gminy nie wyznaczono terenów pod przemysł. W opracowanych dokumentach planistycznych nie przewiduje się lokalizacji większych zakładów przemysłowych. W obrębie miejscowości Sudoł są natomiast wyznaczone tereny usług.

### **3.4. Pustostany mieszkaniowe i magazynowe itp.**

Gmina jak i sołectwo Sudoł nie dysponują takimi obiektami.

### **3.5. Tradycyjne obiekty gospodarskie (spichlerze, kuźnie, młyny, itp.)**

Nie występują takie obiekty, które mogą stanowić wartość kulturową.

### **3.6. Place i miejsca publicznych spotkań**

Nie występują w miejscowości i sołectwie Sudoł.

### **3.7. Miejsca sportu i rekreacji**

Nie występują w miejscowości i sołectwie Sudoł.

### **3.8. Szlaki turystyczne, ścieżki dydaktyczne itp.**

Przez miejscowość Sudoł przebiega czarny szlak pieszy i obejmuje on następujące miejscowości: Drzonów - Leśniów Wielki - Sudoł - Płoty - Czerwieńsk - Wysokie - Pomorsko - Brody - Nietkowice - Gryżyna.

37 km tego szlaku znajduje się na terenie Gminy Czerwieńsk. Szlak przebiegający po zróżnicowanym krajobrazowo terenie oraz lasy bogate w runo leśne (grzyby, jagody) sprawiają, że jest on godny polecenia turystom.

Do tej pory na terenie Gminy Czerwieńsk nie wyznaczono i nie urządzono ścieżki dydaktycznej.

## **4. Gospodarka i rolnictwo**

### **4.1. Miejsca pracy**

W sołectwie jak i w samym Sudole nie występują większe zakłady produkcyjne czy wytwórcze. Natomiast w gminie wyszczególnić można kilka dużych firm zatrudniających okolicznych mieszkańców. Szczegółowy wykaz sporządzono poniżej (tabela 5). Mieszkańcy znajdują zatrudnienie w większości poza miejscowością Sudoł, głównie w Czerwieńsku i Zielonej Górze oraz w strefie bezpośredniego oddziaływania tego miasta. W Sudole

widoczny jest również większy ruch w rejestrowaniu małych mikroprzedsiębiorstw opierających się głównie o zasadę samozatrudnienia. Zarejestrowanych jest 5 przedsiębiorstw prowadzących jednoosobową działalność gospodarczą.

**Tabela 5. Zakłady pracy i instytucje w gminie Czerwieńsk**

L.p.	Nazwa zakładu pracy, instytucji	Liczba pracowników (około)
1	Przedsiębiorstwo Wielobranżowe INBLU-ARCOBALENO Sp. z o.o.	100
2	PKP CARGO S.A. Zakład Taboru w Czerwieńsku	100
3	Firma CORRADO – Transport – International Sp. z o.o.	65
4	Firma ZIEL-BRUK	20
5	Firma „Jorge” Sp. z o.o.	20
6	Firma LfC sp. z o.o.	20
7	CPN Ekoserwis Sp. z o.o. Centrum Usług Proekologicznych Sektora Naftowego	12
8	Przedsiębiorstwo BUDOMONT – Narzędziownia	12
9	ADS Sp. z o.o. Centrum Konferencyjne AMBASADOR	10
10	Gminna Spółdzielnia „Samopomoc Chłopska”	36
11	Przedsiębiorstwo Obsługi Mienia Komunalnego Sp. z o.o.	32
12	Urząd Gminy i Miasta Czerwieńsk wraz z jednostkami OPS, MGOK i biblioteką	30

**Źródło:** opracowanie własne na podstawie przeprowadzonego wywiadu

#### **4.2. Zakłady pracy i produkty**

W Sudole takie nie występują, w rozumieniu dużych przedsiębiorstw.

#### **4.3. Gospodarstwa rolne**

Na terenie miejscowości Sudoł znajduje się 16 gospodarstw rolnych (osoby posiadające powyżej 1 ha gruntu).

#### **4.4. Uprawy i hodowle**

W Sudole królują na polach rośliny zbożowe wymagające niewielkiego nakładu pracy, tj. żyto, jęczmień, gorczyca, pszenżyto.

W dziedzinie hodowli zwierząt gospodarskich poza drobiem i bydłem takowa nie występuje.

#### **4.5. Znane firmy produkcyjne i zakłady usługowe**

Ze znanych firm produkcyjnych działających na terenie gminy wyróżnić można cztery przedsiębiorstwa. Firma ZIEL-BRUK wytwarza wysokiej jakości produkty betonowe (kostkę brukową, elementy małej architektury itp.) i zatrudnia około 20 osób. Przedsiębiorstwo Wielobranżowe INBLU-ARCOBALENO produkuje wysokiej jakości obuwia pod słynną nazwą Inblu zatrudniając przy tym około 100 osób. Trzecia firma – LfC - jest przodującym projektantem i producentem implantów kręgosłupowych i procedur operacyjnych, zatrudnia około 20 osób. Ostatnie przedsiębiorstwo BUDOMONT wytwarza narzędzia do obróbki plastycznej na zimno i zatrudnia około 12 osób.

Pozostali przedsiębiorcy działają w zakresie szeroko rozumianych usług. PKP CARGO S.A. Zakład Taboru w Czerwieńsku prowadzi obsługę pociągów towarowych i pasażerskich trzech przejść granicznych: Rzepin-Frankfurt, Gubin-Guben, Tuplice-Forst.

Jest to jedyny Zakład Spółki PKP CARGO obsługujący dwusystemowe lokomotywy kolei niemieckich z serii BR371, oraz przewozi polskimi lokomotywami SU46 pociągi Intercity na obszarze Niemiec do stacji Cottbus. Przedsiębiorstwo zatrudnia około 100 osób. Firma CORRADO natomiast prowadzi usługi transportowe, a firma Jorge jest importerem wysokiej jakości fajerwerków w Europie.

#### **4.6. Miejsca noclegowe, hotelowe**

Na terenie sołectwa Sudoł nie występują miejsca noclegowe i hotelowe.

#### **4.7. Restauracje, punkty gastronomiczne**

Na terenie sołectwa Sudoł nie występują restauracje i punkty gastronomiczne.

#### **4.8. Możliwe do wykorzystywania odpady poprodukcyjne**

Nie występują na terenie sołectwa Sudoł.

#### **4.9. Zasoby odnawialnych energii**

Nie występują na terenie sołectwa Sudoł.

### **5. Mieszkańcy i kapitał**

#### **5.1. Autorytety i znane postacie we wsi**

Od dwunastu lat Rada Gminy i Miasta w Czerwieńsku wraz z Burmistrzem Czerwieńska dokonują aktu nadania najbardziej zaszczytnego lokalnego wyróżnienia jakim jest tytuł Honorowego Obywatela Gminy i Miasta Czerwieńsk. Pamiątkowe medale wręczają zawsze ojcowie miasta, czyli Przewodniczący Rady oraz Burmistrz. Do grona zasłużonych dołączył również obywatel miejscowości Sudoł:

- Pan CZESŁAW ZAWADA, nieżyjący już mieszkaniec Sudołu urodził się 06 kwietnia 1916 r. w Jaroszewicach w powiecie konińskim. W pierwszych latach pobytu we wsi udzielał się społecznie jako Przewodnik Ochrony Roślin, zajmował się kontraktacją zbóż i zwierząt. W latach 1964 - 1977 pełnił, z przerwami, obowiązki sołtysa. Całe swoje życie związał z tą rolą. Pan Zawada był członkiem ZBOWID-u, 16 stycznia 1985 r. został odznaczony medalem „Za udział w wojnie obronnej w 1939 r.”. Tytuł Honorowego Obywatela Gminy i Miasta Czerwieńsk otrzymał 01 czerwca 1995 r.

#### **5.2. Krajanie znani w regionie, w kraju i za granicą**

W sołectwie jak i samej miejscowości Sudoł nie ma takich osób.

#### **5.3. Osoby o specyficznej wiedzy i umiejętnościach**

Osobą o specyficznych umiejętnościach jest Pan Andrzej Garbowski zamieszkały w Sudole. Wykonuje on jeden z zanikających już zawodów rzemieślniczych jakim jest kaletnictwo. Produkuje on kilka wzorów torebek i portmonetek.

#### **5.4. Przedsiębiorcy**

W Sudole nie ma takiego przedsiębiorcy, który wywierałby znaczący wpływ na rozwój miejscowości.

#### **5.5. Związki i stowarzyszenia**

Na terenie Sudołu, zarówno w sołectwie jak i samej miejscowości, nie działają żadne stowarzyszenia oraz inne organizacje. Jednakże w Leśniowie Wielkim działa stowarzyszenie, w którego skład wchodzi mieszkańcy miejscowości Sudoł - Stowarzyszenie na rzecz ochrony

zabytków i rozwoju kulturalno-oświatowego mieszkańców Leśniowa Wielkiego, Leśniowa Małego i Sudołu.

**Tabela 6. Stowarzyszenia i organizacje w Sudole**

L.p.	Nazwa stowarzyszenia, organizacji	Liczba członków
1	Stowarzyszenie na rzecz ochrony zabytków i rozwoju kulturalno-oświatowego mieszkańców Leśniowa Wielkiego, Leśniowa Małego i Sudołu	100

Źródło: opracowanie własne na podstawie przeprowadzonego wywiadu oraz informacji z MGOK-u

## 5.6. Kontakty i współpraca

W sołectwie, jak i samej miejscowości Sudół do tej pory nie nawiązano zagranicznej współpracy. Lokalna kooperacja ogranicza się jedynie do kontaktów w grupach zainteresowania.

Natomiast sama gmina Czerwieńsk od 1991 r. współpracuje ze Związkami Miast Partnerskich - Rot(h)enburgów, które tworzą: Rothenburg an der Fulda, Rothenburg ob der Tauber, Rothenburg Saale, Rothenburg Wumme, Rothenburg (O.L) i Rothenburg Luzern. Współpraca ta polega na uczestnictwie w obchodach świąt danego miasta, cyklicznie co dwa lata odbywa się spartakiada pn. "Spartakiada Miast Partnerskich Rothenburgów". Współpraca ta ma swoje konkretne efekty m.in. współfinansowanie zakupu autokaru AUTOSAN, używanego do przewozu dzieci czy pomoc udzielona ludności i gminie w okresie powodzi.

Najbardziej wszechstronną współpracę Gmina Czerwieńsk prowadzi z Gminą Drebkau (Niemcy) popartą aktem umowy partnerskiej podpisanej 23.09.2000 r., która dotyczy dziedzin: kultury, sportu, oświaty i gospodarki.

Festyn wiejski odbywa się corocznie. Wspólne biesiadowanie prowokuje do wymiany doświadczeń, wzbogacania wiedzy o zaprzyjaźnionych regionach, pomaga we wspólnym organizowaniu podobnych przedsięwzięć a przede wszystkim przyczynia się do znoszenia barier w kontaktach polsko-niemieckich. W Sudole organizowany jest „Festyn Muzyki Folklorystycznej”. Zbierają się zagraniczne i miejscowe zespoły by przy wspólnym stole zaśpiewać i potańczyć.



Zdjęcie nr 2: Festyn Rodzinny

## 6. Infrastruktura techniczna

Miejscowość jest zwodociągowana, a obecny stan zaopatrzenia w wodę zaspokaja potrzeby gospodarczo - bytowe i przeciwpożarowe. Wieś jest skanalizowana, ścieki przepompowywane są do miejskiej oczyszczalni ścieków w Czerwieńsku.



Odpady komunalne wywożone są przez dwa przedsiębiorstwa: Zakład Gospodarki Komunalnej i Mieszkaniowej z siedzibą w Zielonej Górze oraz „TEW” Gospodarowanie Odpadami Sp. z o.o. z siedzibą w Nowej Soli.

Na terenie wsi istnieje gazociąg. Gazyfikację miejscowości Sudoł przeprowadziła firma Media Odra Warta Sp. z o.o. z siedzibą w Międzyzreczu.

W zakresie energetyki, mieszkańców wsi Sudoł zaopatruje „ENEA” S.A. z siedzibą w Zielonej Górze.

### **ROZDZIAŁ III**

## **Ocena mocnych i słabych stron miejscowości, w której będzie realizowana operacja**

#### **1. Elementy wyróżniające wieś**

- miejscowość położona wśród lasów,
- teren bagienny z dzikim ptactwem,
- bogactwo zwierzyny leśnej,
- bogactwo runa leśnego i flory bagiennej,
- przez wieś przepływa struga,
- stara zabudowa wiejska,
- wydzielone miejsce w świetlicy wiejskiej na kaplicę (miejsce kultu religijnego),
- bardzo mała, ale zgrana społeczność,
- miejscowość słabo skomunikowana,
- tereny o charakterze letniskowym,
- piękne szlaki spacerowe o zróżnicowanym ukształtowaniu terenu,
- szlak turystyczny łączący miejscowość z Drzonowem i Gryżyńskim Parkiem Krajobrazowym (czarny szlak),
- tradycyjna piekarnia wiejska,
- mikroklimat terenów bagiennych,
- pomnik przyrody „Bartek”,
- przydrożna kaplica i krzyż,
- sezonowe skupy runa leśnego,
- dąb posadzony przez pana Sudoł,
- wydzielone tereny pod zabudowę mieszkalną.

#### **2. Analiza zasobów – zestawienie tabelaryczne**

Rodzaj zasobu	Brak	Znaczenie zasobu		
		Małe	Średnie	Duże
<b>Środowisko przyrodnicze, położenie</b>				
✓ walory krajobrazu				<b>X</b>
✓ walory klimatu (wiatr, nasłonecznienie itp.)			<b>X</b>	
✓ walory szaty roślinnej				<b>X</b>
✓ cenne przyrodniczo obszary lub obiekty			<b>X</b>	
✓ świat zwierzęcy (ostoję, siedliska)				<b>X</b>
✓ wody powierzchniowe (cieki, rzeki, stawy)		<b>X</b>		
✓ wody podziemne		<b>X</b>		
✓ podłoże, warunki hydrologiczne			<b>X</b>	
✓ gleby			<b>X</b>	
✓ kopaliny	<b>X</b>			
✓ drogi (dostępność komunikacyjna)			<b>X</b>	

<b>Środowisko kulturowe</b> ✓ walory architektury wiejskiej ✓ walory ukształtowania przestrzeni publicznej ✓ osobliwości kulturowe ✓ miejsca, osoby i przedmioty kultu ✓ święta, odpusty, pielgrzymki ✓ tradycje, obrzędy, gwara ✓ specyficzne potrawy ✓ legendy, podania i fakty historyczne ✓ ważne postacie historyczne ✓ specyficzne nazwy ✓ dawne zawody ✓ zespoły artystyczne	X X X X X X X	X X	X	X
<b>Obiekty i tereny</b> ✓ działki pod zabudowę mieszkaniową ✓ działki pod domy letniskowe ✓ działki pod zakłady usługowe i przemysłowe ✓ pustostany mieszkaniowe, magazynowe itp. ✓ tradycyjne obiekty gospodarskie (spichlerze, młyny) ✓ place i miejsca publicznych spotkań ✓ miejsca sportu i rekreacji ✓ szlaki turystyczne, ścieżki dydaktyczne	X X X X X	X	X	X
<b>Gospodarka, rolnictwo</b> ✓ miejsca pracy (ilość) ✓ zakłady produkcyjne ✓ produkty ✓ gospodarstwa rolne ✓ uprawy „hodowlane” ✓ znane firmy produkcyjne i zakłady usługowe ✓ miejsca noclegowe, hotelowe ✓ restauracje, punkty gastronomiczne ✓ możliwe do wykorzystania odpady poprodukcyjne ✓ zasoby odnawialnych energii	X X X X X X X X	X	X X	
<b>Mieszkańcy, kapitał społeczny</b> ✓ autorytety i znane postacie we wsi ✓ krajanie znani w regionie, w kraju i zagranicą ✓ osoby o specyficznej wiedzy i umiejętnościach ✓ przedsiębiorcy ✓ związki i stowarzyszenia ✓ kontakt i współpraca	X X X	X X	X X	

### 3. Analiza SWOT miejscowości

Analiza SWOT jest efektywną metodą oceny strategicznej badanego podmiotu. Składa się ona z analizy miejscowości (analiza jej mocnych i słabych stron) oraz analizy jej otoczenia (szanse i zagrożenia). Nazwa SWOT jest akronimem stworzonym ze skrótów angielskich pojęć: Strengths (mocne strony), Weaknesses (słabe strony), Opportunities (szanse) i Threats (zagrożenia). Głównym celem tej analizy jest określenie aktualnej i perspektywicznej pozycji miejscowości na tle innych.

Dnia 15 i 16 maja 2008 r. w Urzędzie Gminy i Miasta Czerwieńsk odbyły się warsztaty strategiczne, których zadaniem było dokonanie analizy SWOT oraz wypracowanie listy rankingowej zadań do realizacji z programu „Odnowa i Rozwój Wsi”. Protokół ze spotkania stanowi załącznik do opracowania.

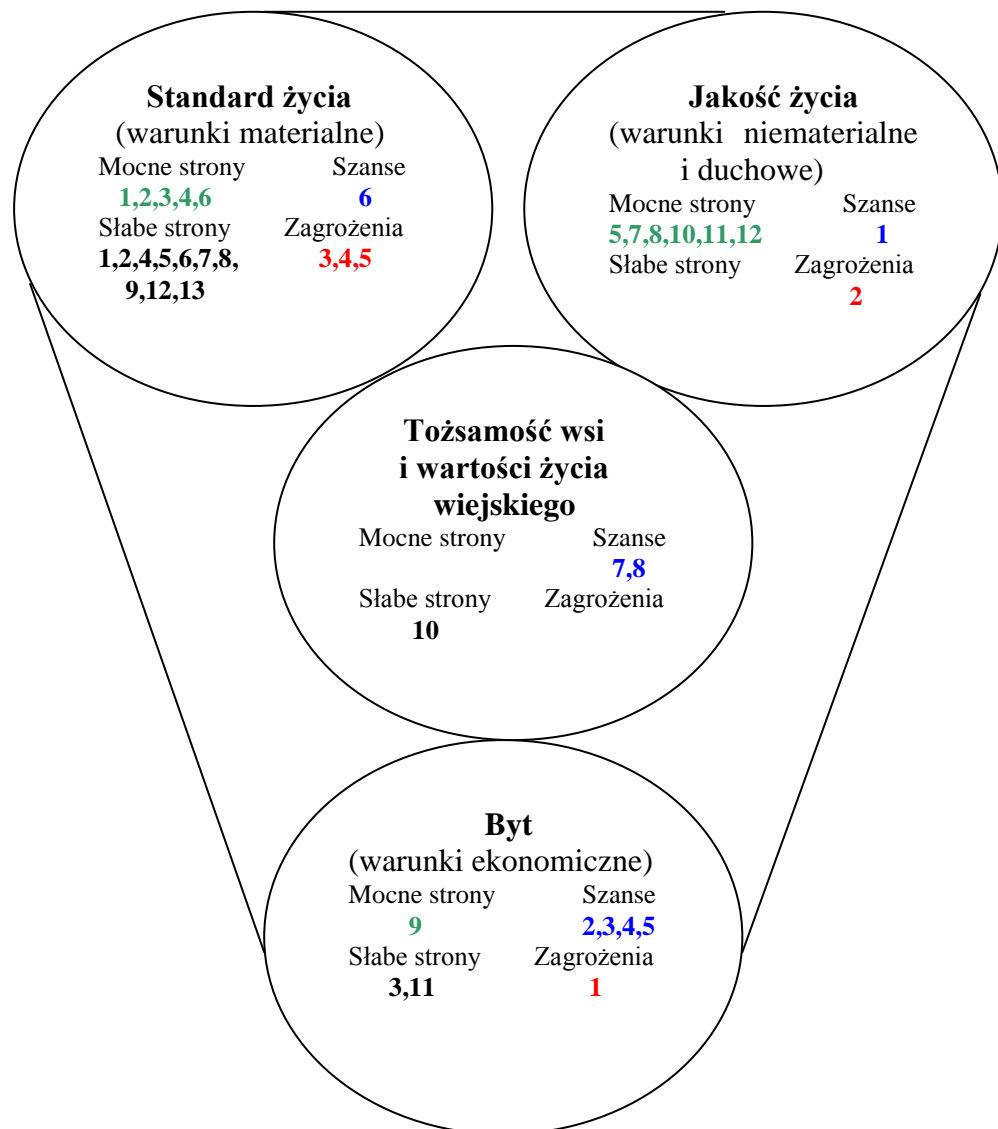
#### 4. Analiza SWOT w tabeli

Tabela 7. Analiza SWOT miejscowości Sudol

Mocne strony	Słabe strony	Szanse	Zagrożenia
<ol style="list-style-type: none"> <li>1. Bliskość miasta</li> <li>2. Dobra infrastruktura miejscowości (kanalizacja, gaz, woda)</li> <li>3. Położenie na trasie szlaków turystycznych</li> <li>4. Oświetlenie ulic.</li> <li>5. Dobra aktywność społeczna</li> <li>6. Działająca świetlica</li> <li>7. Bogactwo flory i fauny</li> <li>8. Dobra współpraca z gminą</li> <li>9. Sezonowy skup runa leśnego</li> <li>10. Duża świadomość ekologiczna</li> <li>11. Poszanowanie przyrody i dbałość o skwery</li> <li>12. Aktywna współpraca Rady Sołectkiej z mieszkańcami</li> </ol>	<ol style="list-style-type: none"> <li>1. Złe połączenie komunikacyjne</li> <li>2. Zły stan dróg</li> <li>3. Brak miejsc noclegowych</li> <li>4. Brak Internetu</li> <li>5. Niewyremontowana świetlica</li> <li>6. Brak terenu sportowo-rekreacyjnego</li> <li>7. Brak wyposażenia świetlicy</li> <li>8. Brak łącz analogowych TPSA w wystarczającej ilości</li> <li>9. Brak małej gastronomii</li> <li>10. Zaniedbany poniemiecki cmentarz</li> <li>11. Nieumiejętność pozyskiwania funduszy</li> <li>12. Brak placu zabaw</li> <li>13. Brak boiska sportowego</li> </ol>	<ol style="list-style-type: none"> <li>1. Trendy do podnoszenia estetyki wsi</li> <li>2. Wykształcenie młodzieży</li> <li>3. Emigracja zarobkowa</li> <li>4. Napływ ludzi z zewnątrz</li> <li>5. Rozwój terytorialny wsi</li> <li>6. Pertrakcje w sprawie rozwiązania problemów komunikacyjnych</li> <li>7. Rewitalizacja zabudowy miejskiej</li> <li>8. Możliwość wypromowania miejscowości poprzez współpracę z Niemcami</li> </ol>	<ol style="list-style-type: none"> <li>1. Pożary lasów</li> <li>2. Zanieczyszczanie środowiska przez czynniki zewnętrzne (m.in. zaśmiecanie lasów)</li> <li>3. Zagrożenie bezpieczeństwa drogowego</li> <li>4. Brak bezpieczeństwa dzieci powracających ze szkoły</li> <li>5. Brak komisariatu i stałego nadzoru policyjnego</li> </ol>

## 5. Wyniki analizy SWOT

Ryc. 1. Obrazowe przedstawienie wyników analizy SWOT



Z analizy SWOT wynika, iż w naszej miejscowości standard życia jest słaby, ale wpływ otoczenia jest pozytywny i daje szanse na lepsze zmiany. Jakość życia jest dobra i nie powinna się pogorszyć.

Byt (warunki ekonomiczne) oraz tożsamość wsi i wartości życia wiejskiego są przeciętne. Wniosek nasuwa się sam - konieczność podniesienia wartości życia. Pierwszym krokiem w tym kierunku powinna być próba podniesienia standardu życia, który jest za słaby, aby w dalszych działaniach rozwoju programu wzmocnić tożsamość mieszkańców.

**Rozdział IV - Opis planowanych zadań inwestycyjnych i przedsięwzięć aktywizujących społeczność lokalną w okresie co najmniej 7 lat od dnia przyjęcia planu odnowy miejscowości, w kolejności wynikającej z przyjętych priorytetów rozwoju miejscowości z podaniem szacunkowych kosztów ich realizacji.**

Tabela 8. Plan odnowy miejscowości na lata 2009 - 2015

Wieś: Sudol

Wizja: „Sudol - zielone płuca gminy”

Wieś spokojna, pięknie położona wśród lasów. Miejscowość otwarta i przyjazna dla mieszkańców i gości chcących wypocząć na łonie natury.

Lp.	CEL	PROJEKT (nazwa)	PRZEZNACZENIE
1.	<ul style="list-style-type: none"> <li>Zaspokajanie potrzeb społecznych i kulturalnych dzieci i młodzieży</li> <li>Poprawa jakości życia mieszkańców</li> <li>Poprawa stanu bezpieczeństwa</li> </ul>	<u>Remont świetlicy wiejskiej</u>	<ul style="list-style-type: none"> <li>- organizacja zajęć dydaktyczno - kulturalnych dla dzieci i młodzieży</li> <li>- miejsce spotkań mieszkańców</li> <li>- organizacja imprez okolicznościowych</li> </ul>
2.	<ul style="list-style-type: none"> <li>Zagospodarowanie czasu wolnego dzieci</li> <li>Rozwój fizyczny dzieci</li> <li>Konsolidacja mieszkańców wsi</li> <li>Poprawa bezpieczeństwa i estetyki wsi</li> </ul>	<u>Budowa placu zabaw przy świetlicy wiejskiej</u>	<ul style="list-style-type: none"> <li>- miejsce zabaw dla dzieci</li> <li>- miejsce spotkań mieszkańców</li> <li>- miejsce wypoczynku rodzinnego turystów</li> </ul>
3.	<ul style="list-style-type: none"> <li>Poprawa kultury fizycznej mieszkańców</li> <li>Integracja z mieszkańcami innych miejscowości</li> <li>Poprawa bezpieczeństwa i estetyki wsi</li> </ul>	<u>Budowa boiska sportowego z zapleczem socjalnym</u>	<ul style="list-style-type: none"> <li>- organizacja imprez sportowych</li> <li>- organizacja festynów dorocznych</li> <li>- organizacja pokazów jednostek ratowniczych</li> </ul>
4.	<ul style="list-style-type: none"> <li>Dostęp do szeroko pojętej wiedzy i informacji</li> <li>Ułatwienie łączności ze światem</li> <li>Wyrównanie szans dzieci wiejskich</li> <li>Integracja społeczna</li> </ul>	<u>Uruchomienie sali komputerowej przy świetlicy</u>	<ul style="list-style-type: none"> <li>- zagospodarowanie czasu wolnego mieszkańców</li> <li>- organizowanie kursów i szkoleń młodzieży i dorosłych mieszkańców wsi</li> <li>- spotkania międzysąsiedzkie</li> </ul>
5.	<ul style="list-style-type: none"> <li>Integracja społeczna</li> <li>Podnoszenie aktywności mieszkańców</li> <li>Poprawa bezpieczeństwa</li> <li>Podnoszenie świadomości kulturalnej mieszkańców</li> </ul>	<u>Organizacja festynów okolicznościowych</u>	<ul style="list-style-type: none"> <li>- organizowanie festynów dla dzieci i dorosłych mieszkańców</li> <li>- występy zespołów folklorystycznych</li> </ul>
6.	<ul style="list-style-type: none"> <li>Dbłość o środowisko naturalne</li> <li>Integracja mieszkańców</li> <li>Podnoszenie świadomości ekologicznej mieszkańców</li> </ul>	<u>Sprzątanie wsi</u>	<ul style="list-style-type: none"> <li>- pielęgnacja zieleni</li> <li>- wspólne sprzątanie wsi</li> <li>- dbłość o przydrożną kapliczkę, przystanek i krzyż na terenie wsi</li> </ul>

**Tabela 9. Harmonogram realizacji projektu**

**Wieś: Sudół**

**Wizja: „Sudół - zielona płuca gminy”**

**Wieś spokojna, pięknie położona wśród lasów. miejscowość otwarta i przyjazna dla mieszkańców i gości chcących wypocząć na łonie natury.**

Lp.	RODZAJ ZADANIA	2009	2010	2011	2012	2013	2014	2015
1.	Remont świetlicy wiejskiej	X	X					
2.	Budowa placu zabaw przy świetlicy wiejskiej	X						
3.	Budowa boiska sportowego z zapleczem socjalnym				X	X	X	
4.	Uruchomienie sali komputerowej przy świetlicy		X	X				
5.	Organizacja festynów okolicznościowych	X	X	X	X	X	X	X
6.	Sprzątanie wsi	X	X	X	X	X	X	X

**Tabela 10. Koszt realizacji zadań****Wieś: Sudół****Wizja: „Sudół - zielone płuca gminy”****Wieś spokojna, pięknie położona wśród lasów. Miejscowość otwarta i przyjazna dla mieszkańców i gości chcących wypocząć na łonie natury.**

Lp	RODZAJ ZADANIA	Szacunkowy łączny koszt	Źródło finansowania
1.	Remont świetlicy wiejskiej	250.000,00 zł	PROW 2007 - 2013 Urząd Gminy i Miasta w Czerwieńsku
2.	Budowa placu zabaw przy świetlicy wiejskiej	70.000,00 zł	PROW 2007 - 2013 Urząd Gminy i Miasta w Czerwieńsku
3.	Budowa boiska sportowego z zapleczem socjalnym	700.000,00 zł	PROW 2007 - 2013 Urząd Gminy i Miasta w Czerwieńsku
4.	Uruchomienie sali komputerowej przy świetlicy	80.000,00 zł	PROW 2007 - 2013 Urząd Gminy i Miasta w Czerwieńsku
5.	Organizacja festynów okolicznościowych	280.000,00 zł	Urząd Gminy i Miasta w Czerwieńsku, mieszkańcy
6.	Sprzątanie wsi	25.000,00 zł	Udział własny mieszkańców

## **BIBLIOGRAFIA:**

1. BARTKIEWICZ ELŻBIETA, *Dane meteorologiczne według pomiarów przeprowadzonych w Stacji Meteo – LODR w Kalsku za 2007 rok*, „Lubuskie Aktualności Rolnicze” nr 2, Kalsk 2008 r., Lubuski Ośrodek Doradztwa Rolniczego w Kalsku.
2. GRZEŚKOWIAK DARIUSZ, *Kaletniczy „akcent” z Sudołu*, „U nas” nr 55, Czerwieńsk 1996 r., Rada Gminy i Miasta w Czerwieńsku.
3. *Honorowy Obywatel Gminy i Miasta*, „U nas” nr 49, Czerwieńsk 1996 r., Rada Gminy i Miasta w Czerwieńsku.
4. *Strategia Rozwoju Społeczno-Gospodarczego Gminy Czerwieńsk (2002 - 2010)* - Uchwała Nr 225/XXVII/2002 Rady Miejskiej w Czerwieńsku z dnia 26 lutego 2002 r.
5. Strona internetowa Biuletynu Informacji Publicznej Lubuskiego Urzędu Wojewódzkiego w Gorzowie Wielkopolskim - [www.bip.luw.pl](http://www.bip.luw.pl). Data pobrania 15. 05. 2008 r.
6. Strona internetowa Gminy i Miasta Czerwieńsk - [www.czerwiensk.pl](http://www.czerwiensk.pl). Data pobrania 21 maja 2008 r.
7. Strona internetowa <http://mapgo.pl/portal/mappo.html>. Data pobrania 07 kwietnia 2008 r.
8. *Studium uwarunkowań i kierunków zagospodarowania przestrzennego gminy Czerwieńsk* - Uchwała Nr 95/XIII/00 Rady Gminy i Miasta w Czerwieńsku z dnia 24 lutego 2000 r.

## **SPIS MAP:**

1. Położenie miejscowości Sudół ..... 6

## **SPIS RYCIŃ:**

1. Obrazowe przedstawienie wyników analizy SWOT ..... 21

## **SPIS TABEL:**

1. Użytkowanie powierzchni miejscowości Sudół ..... 6
2. Liczba ludności w przedziałach wiekowych - stan na 31. 12. 2007 r. .... 7
3. Ruch naturalny ludności - stan na 31. 12. 2007 r. .... 7
4. Temperatura powietrza i opady w dwóch pierwszych dekadach stycznia 2008 r. .... 8
5. Zakłady pracy i instytucje w gminie Czerwieńsk ..... 14
6. Stowarzyszenia i organizacje w Sudole ..... 16
7. Analiza SWOT miejscowości Sudół ..... 19
8. Plan odnowy miejscowości na lata 2009 - 2015 ..... 21
9. Harmonogram realizacji projektu ..... 22
10. Koszt realizacji zadań ..... 23

## **SPIS ZDJĘĆ:**

1. Świetlica Wiejska ..... 12
2. Festyn Rodzinny ..... 16



## Załącznik do Planu Odnowy Miejscowości Sudół

### PROTOKÓŁ

**z warsztatów przeprowadzonych w dniach 15 i 16 maja 2008 r.  
w miejscowości Czerwieńsk w zakresie programu „Odnowa i rozwój wsi”**

W warsztatach uczestniczyli przedstawiciele lokalnej społeczności – mieszkańcy wsi Sudół, zgodnie z załączoną listą obecności oraz:

Elżbieta Wiśniewska - główny specjalista ds. gospodarstwa wiejskiego i agroturystyki z Lubuskiego Ośrodka Doradztwa Rolniczego w Kalsku,

Barbara Wojtkiewicz-Brejwo – Lubuski Ośrodek Doradztwa Rolniczego w Kalsku,

Tomasz Pietruszka - podinspektor UGiM Czerwieńsk.

Warsztaty zostały przeprowadzone przez moderatorki, Barbarę Wojtkiewicz – Brejwo oraz Elżbietę Wiśniewską, które poinformowały zebranych, że spotkania zostały zorganizowane aby podyskutować nad zadaniami, jakie należy podjąć w Sudole w ramach programu „Odnowa i Rozwój Wsi”.

Moderatorki wyjaśniły zebranym pojęcie Analizy SWOT i przedstawiły jej zastosowanie. Przystąpiono do dyskusji, a następnie do określania mocnych i słabych stron miejscowości oraz szans i zagrożeń.

Z warsztatów, które trwały dwa dni, określono największe potrzeby wsi i opracowano listę zadań inwestycyjnych i przedsięwzięć aktywizujących społeczność lokalną w okresie 7 lat od dnia przyjęcia planu odnowy miejscowości, w kolejności wynikającej z przyjętych priorytetów rozwoju miejscowości.

Na tym etapie zakończono dyskusję dotyczącą Planu Odnowy Miejscowości Sudół. Cel spotkań został osiągnięty. Lokalna Grupa Odnowy Mieszkańców Miejscowości Sudół dokonała analizy SWOT i określiła listę rankingową zadań do realizacji w ramach programu „Odnowa i Rozwój Wsi”. Materiały wypracowane na warsztatach zostaną zamieszczone w opracowywanym Planie Odnowy Miejscowości Sudół.

Na tym protokół zakończono.

Protokół sporządził  
Tomasz Pietruszka

Czerwieńsk, dnia 15 maja 2008 r.

Lista obecności osób biorących udział  
w warsztatach dotyczących programu  
„Odnowa i Rozwój Wsi”

Lp.	Imię i nazwisko	Podpis
1	Zofia Pyskowska	[Podpis]
2	Talento Rybicki	[Podpis]
3	Krzysztof Rybicki	[Podpis]
4	Marta Katarzyna	[Podpis]
5	Jadwiga Szypko	[Podpis]
6	Jamant Pietrucha	[Podpis]

Czerwieńsk, dnia 16 maja 2008 r.

Lista obecności osób biorących udział  
w warsztatach dotyczących programu  
„Odnowa i Rozwój Wsi”

Lp.	Imię i nazwisko	Podpis
1	Podulice Szymon	Szymon
2	Mabonata Katarzyna	Katarzyna
3	Tolenta Ryszard	Ryszard
4	Kosmierz Rafał	Rafał
5	Zaneta Trzechodziec	Zaneta
6	Tomasz Pietwalski	Tomasz

## Przykładowe robocze materiały, które zostały wypracowane przez Lokalną Grupę Odnowy Mieszkańców Miejscowości Sudol

### 1. Program długoterminowy odnowy miejscowości Sudol:

Program długoterminowy wyznacza cel rozwoju miejscowości, do jakiego będą dążyć mieszkańcy, używając zasobów własnych i mocnych stron wsi.

Drogę rozwoju kieruje wizja, jaką mieszkańcy przyjęli do realizacji swoich potrzeb. Program długoterminowy obejmuje projekty, których realizacja wzmocni wszystkie dziedziny życia w miejscowości. Programy zostały zaszeregowane według celów, jakie mają spełniać.

I. Plan rozwoju				II. Program rozwoju
1. Cele Co trzeba osiągnąć by urzeczywistnić wizję miejscowości?	2. Co pomoże osiągnąć cele?		3. Co może przeszkodzić?	Projekty Co wykonamy?
	Zasoby Czego użyjemy?	ATUTY Silne strony i Szanse Co wykorzystamy?	BARIERY Słabe strony Co wyeliminujemy? Zagrożenia Czego unikniemy?	
<b>TOŻSAMOŚĆ WSI I WARTOŚCI ŻYCIA WIEJSKIEGO</b>				
Podnoszenie świadomości historycznej mieszkańców	- stary poniemiecki cmentarz	- aktywność społeczna - kontakty z rodzinami byłych mieszkańców - posiadana informacja o pochowanych	- własność lasów państwowych	1. Założenie stowarzyszenia i przejęcie terenu cmentarza 2. Rewitalizacja cmentarza 3. Budowa kaplicy cmentarnej
<b>STANDARD ŻYCIA</b>				
Zagospodarowanie przestrzeni publicznej	- wyremontowana świetlica - Rada Sołecka - aktywne społeczeństwo - Rada Mieszkańców - aktywna młodzież	- aktywne społeczeństwo	- brak terenu pod parking przy boisku - brak szybkich łącz telekomunikacyjnych	1. Uruchomienie kafejki internetowej 2. Budowa wiejskiego parkingu 3. Pozyskanie terenu pod boisko i parking 4. Budowa boiska wraz z zapleczem socjalno-magazynowym

<b>JAKOŚĆ ŻYCIA</b>				
1. Podniesienie poziomu życia wspólnotowego, 2. Podniesienie estetyki wsi	- aktywne społeczeństwo i pomoc sąsiedzka	- aktywne społeczeństwo - świadomość społeczna - dbałość o środowisko - poszanowanie przyrody	- brak pełnej integracji mieszkańców - brak terenu rekreacyjnego, - niska zamożność mieszkańców	1. Wspólne sprzątanie wsi 2. Dbanie o przydrożną kapliczkę i krzyż 3. Uczestnictwo w konkursach na najpiękniejszą posesję 4. Zasadzanie krzewów ozdobnych
<b>BYT</b>				
Zwiększenie atrakcyjności turystycznej miejscowości	- szlaki turystyczne - lasy - bogactwo fauny i flory - aktywne społeczeństwo	- zwiększający się ruch turystyczny - trasy pielgrzymkowe	- brak komunikacji - brak bazy noclegowej i gastronomicznej - brak połączenia internetowego	1. Zagospodarowanie placu rekreacyjnego przy świetlicy 2. Opracowanie strony internetowej 3. Zaprojektowanie folderu turystycznego 4. Aktywna współpraca z sąsiednimi gminami i z zagranicą.

**Źródło: opracowanie własne**

## 2. Program krótkoterminowy odnowy miejscowości Sudół

Program krótkoterminowy ma na celu rozwiązać problem mieszkańców w najbliższym okresie. Programy te zaszerogowane zostały do kategorii „kluczowych problemów”, które wykazują najważniejsze potrzeby mieszkańców miejscowości. Poszczególne projekty oceniono pod względem możliwości realizacji finansowych i organizacyjnych.

Kluczowy problem	Odpowiedź	Propozycja projektu	Czy nas stać na realizację?		Punktacja	Hierarchia
			Organizacyjnie	Finansowo		
Co nas najbardziej zintegruje?	Wspólne zorganizowanie Dnia Dziecka w połączeniu z Dniem Matki	- przygotowanie gier i zabaw - występ zespołu, poczęstunek dla mieszkańców	Tak	Tak	11	IV
Na czym nam najbardziej zależy?	Uruchomienie funkcji świetlicy z zagospodarowaniem terenu na plac zabaw	- remont świetlicy - zagospodarowanie przyległego terenu na plac zabaw	Tak	Nie	25	I
Co nam najbardziej przeszkadza?	Brak możliwości zagospodarowania czasu wolnego dla dzieci i młodzieży	- remont świetlicy - budowa i zagospodarowanie placu zabaw - budowa boiska	Nie	Nie	13	III
Co najbardziej zmieni nasze życie?	Dostęp do szeroko pojętej informacji i kultury	- zakup komputerów - dostęp do Internetu szerokopasmowego	Tak (przy współ. gminy)	Nie	20	II
Co nam przyjdzie najłatwiej?	Organizowanie imprez okolicznościowych	- Dzień Dziecka - Dzień Matki - festyny dla mieszkańców - zabawy dla młodzieży	Tak (przy współ. gminy)	Tak	6	V
Jaki projekt zgłosimy do PROW 2008-2013	<b>Remont świetlicy z zagospodarowaniem terenu przyległego na plac zabaw</b>					

Źródło: opracowanie własne