

**Projekt**

z dnia 15 października 2015 r.

Zatwierdzony przez .....

**UCHWAŁA NR .....  
RADY MIEJSKIEJ W CZERWIEŃSKU**

z dnia ..... 2015 r.

**w sprawie uzgodnienia projektu uchwały Sejmiku Województwa Lubuskiego w sprawie wyznaczenia obszaru chronionego krajobrazu "Krośnieńska Dolina Odry".**

Na podstawie art. 18 ust. 2 pkt 15 ustawy z dnia 8 marca 1990 r. *o samorządzie gminnym* (t. j. Dz. U. z 2015 r., poz. 1515) oraz art. 23 ust. 3 ustawy z dnia 16 kwietnia 2004 r. *o ochronie przyrody* (t. j. Dz. U. z 2013 r., poz. 627 z późn. zm.<sup>1)</sup>) **uchwała się, co następuje :**

§ 1. Uzgodnia się przekazany przez Marszałka Województwa Lubuskiego pismem z dnia 17 września 2015 r., znak: DW.II.7122.24.2014 projekt uchwały Sejmiku Województwa Lubuskiego w sprawie wyznaczenia obszaru chronionego krajobrazu „Krośnieńska Dolina Odry”.

§ 2. Projekt ww. uchwały Sejmiku Województwa Lubuskiego w sprawie wyznaczenia obszaru chronionego krajobrazu „Krośnieńska Dolina Odry” stanowi załącznik do uchwały.

§ 3. Wykonanie uchwały powierza się Burmistrzowi Czerwieńska.

§ 4. Uchwała wchodzi w życie z dniem podjęcia.

Przewodniczący Rady  
Miejskiej w Czerwieńsku

**Leszek Jędras**

---

<sup>1)</sup>Zmiany tekstu jednolitego wymienionej ustawy zostały ogłoszone w: Dz. U. z 2013 r., poz. 628, poz. 842; z 2014 r., poz. 805, poz. 850, poz. 1101, poz. 1863; z 2015 r., poz. 222, poz. 774, poz. 1045.

**UCHWAŁA NR .....  
SEJMIKU WOJEWÓDZTWA LUBUSKIEGO**

z dnia ..... 2015 r.

**w sprawie wyznaczenia obszaru chronionego krajobrazu „Krośnieńska Dolina Odry”**

Na podstawie art. 18 pkt 20 ustawy z dnia 5 czerwca 1998 r. o samorządzie województwa (Dz. U. z 2015 r., poz. 1392) oraz art. 23 ust. 2 i art. 24 ustawy z dnia 16 kwietnia 2004 r. o ochronie przyrody (Dz. U. z 2013 r., poz. 627 z późn. zm.), po uzgodnieniu z ... uchwała się, co następuje:

**§ 1.** 1. Wyznacza się obszar chronionego krajobrazu „Krośnieńska Dolina Odry”, zwany dalej "Obszarem", o całkowitej powierzchni 12 804,01 ha, położony na terenie gminy Czerwieńsk, gminy Sulechów w powiecie zielonogórskim, gminy Gubin i Krosno Odrzańskie w powiecie krośnieńskim oraz miasta Zielona Góra w województwie lubuskim. Wykaz powierzchni Obszaru z podziałem administracyjnym określa załącznik nr 1 do uchwały.

2. Opis przebiegu granicy Obszaru określa załącznik nr 2 do uchwały.

3. Położenie Obszaru i jego granice oznaczono na mapie, stanowiącej załącznik nr 3 do uchwały.

**§ 2.** Czynna ochrona ekosystemów Obszaru, realizowana w ramach racjonalnej gospodarki rolnej, leśnej i rybackiej, polega na zachowaniu różnorodności biologicznej siedlisk przyrodniczych Doliny Środkowej Odry.

**§ 3.** 1. Na terenie Obszaru zakazuje się:

- 1) zabijania dziko występujących zwierząt, niszczenia ich nor, legowisk, innych schronień i miejsc rozrodu oraz tarlisk, złożonej ikry, z wyjątkiem amatorskiego połowu ryb oraz wykonywania czynności związanych z racjonalną gospodarką rolną, leśną, rybacką i łowiecką;
- 2) realizacji przedsięwzięć mogących znacząco oddziaływać na środowisko w rozumieniu przepisów ustawy z dnia 3 października 2008 r. o udostępnianiu informacji o środowisku i jego ochronie, udziale społeczeństwa w ochronie środowiska oraz o ocenach oddziaływania na środowisko (Dz. U. z 2013 r., poz. 1235 z późn. zm.);

- 3) wydobywania do celów gospodarczych skał, w tym torfu, oraz skamieniałości, w tym kopalnych szczątków roślin i zwierząt, a także minerałów i bursztynu;
- 4) dokonywania zmian stosunków wodnych, jeżeli służą innym celom niż ochrona przyrody lub zrównoważone wykorzystanie użytków rolnych i leśnych oraz racjonalna gospodarka wodna lub rybacka;
- 5) likwidowania naturalnych zbiorników wodnych, starorzeczy i obszarów wodno-błotnych;
- 6) lokalizowania obiektów budowlanych w pasie szerokości 100 m od linii brzegów rzek, jezior i innych naturalnych zbiorników wodnych, z wyjątkiem urządzeń wodnych oraz obiektów służących prowadzeniu racjonalnej gospodarki rolnej, leśnej lub rybackiej.

2. Zakaz, o którym mowa w ust. 1 pkt 3 nie dotyczy wydobywania kopalin ze złóż udokumentowanych.

3. Zakaz, o którym mowa w ust. 1 pkt 6 nie dotyczy:

- 1) odbudowy, rozbudowy oraz nadbudowy istniejącego obiektu budowlanego;
- 2) działek, na których znajdują się już obiekty budowlane.

**§ 4.** Bezpośredni nadzór nad Obszarem sprawuje Zarząd Województwa Lubuskiego.

**§ 5.** Wykonanie uchwały powierza się Zarządowi Województwa Lubuskiego.

**§ 6.** Traci moc § 1 ust. 1 pkt 21 rozporządzenia nr 3 Wojewody Lubuskiego z dnia 17 lutego 2005 r. w sprawie obszarów chronionego krajobrazu (Dz. Urz. Woj. Lub. Nr 9, poz. 172 z późn. zm.).

**§ 7.** Uchwała wchodzi w życie po upływie 14 dni od dnia ogłoszenia w Dzienniku Urzędowym Województwa Lubuskiego.

PRZEWODNICZĄCY SEJMIKU

**CZESŁAW FIEDOROWICZ**

*Handwritten signature in blue ink*  
ADOCIA PRAWNY  
mgr Ewa Pieter  
R. 10.11.17  
30.01.17

Załącznik Nr 1 do Uchwały Nr .....  
Sejmiku Województwa Lubuskiego  
z dnia.....2015 r.

**Wykaz powierzchni Obszaru z podziałem administracyjnym**

Lp.	Podział administracyjny		Powierzchnia (ha)
	Powiat	Gmina	
1.	zielonogórski	m. Czerwieńsk	66,47
2.		Czerwieńsk	5 691,37
3.		Sulechów	1 244,59
4.	m. Zielona Góra		1 343,78
5.	krośnieński	Gubin	50,58
6.		Krosno Odrzańskie	4 407,22
<b>SUMA</b>			<b>12 804,01</b>

Załącznik Nr 2 do Uchwały Nr .....  
Sejmiku Województwa Lubuskiego  
z dnia.....2015 r.

### **Opis przebiegu granicy Obszaru**

Obszar stanowią dwa fragmenty.

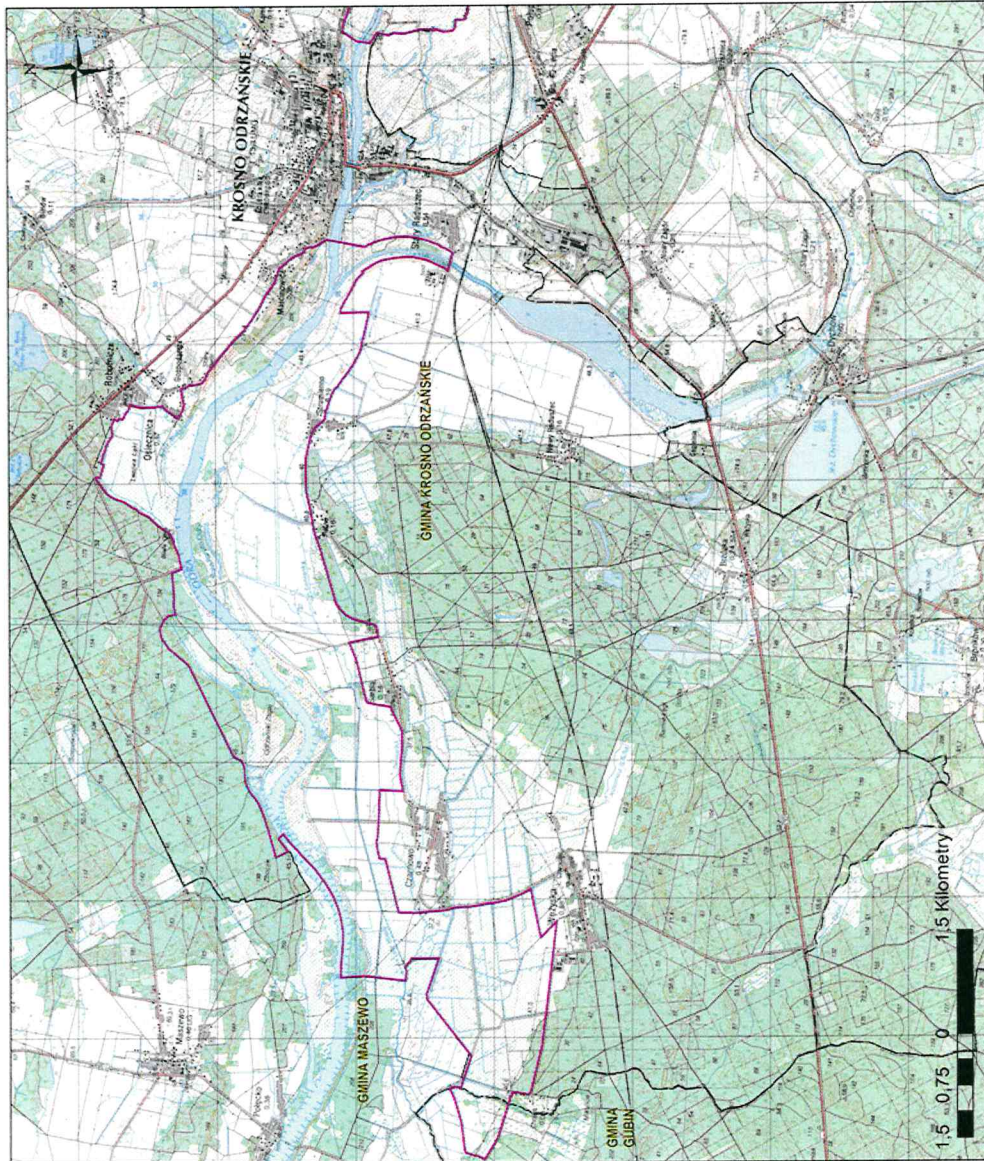
Granica pierwszego fragmentu położonego bardziej na zach. biegnie od mostu w Starym Raduszczu, gm. Krosno Odrzańskie, przecina rzekę Bóbr i dalej biegnie na pn. równoległe do rzeki, wzdłuż drogi (dz. nr 47 oraz 319/2). Skręca na pd. skrajem pola (działka nr 144, 153), a potem na zachód drogą gruntową (działki nr 144/1, 136/2). Dociera do Strumiennej i kontynuuje drogą powiatową (działki nr 186/3, 186/2, 186/1, 105, 237, 126). Przed Sarbią skręca w drogę między użytkami rolnymi omija wieś od północy i powraca na drogę powiatową. Przed Czarnowem skręca na pn. i biegnie drogą (działka nr 605, 624, 623 i 669). Potem biegnie na pd. (działki nr 625, 13, 511). Przed Wężyskami skręca na zach. i prowadzi drogą, użytkami rolnym (działka nr 512), później na pd.-wsch. (działka numer 507), a potem drogą do Chojnej. Tam drogą w stronę Chlebowa. Następnie skręca do lasu i biegnie ścieżką na pn. (działka nr 324/5). Później idzie na pd.- wsch. (działki nr 470/2, 30/2). Następnie kieruje się na pn.- wsch. po granicy gminy Maszewo. Przechodzi przez Odrę i skręca na wschód. Biegnie równoległe do rzeki (działka nr 608/13). Idzie na pn. wzdłuż granicy gminy Maszewo, skręca na wschód i dalej biegnie drogą (działki nr 197/2, 196, 186/1, 185/1, 184/1, 183/1, 198, 197, 196/3, 195/1, 194/1 obr. 0012 gmina Maszewo). Idzie na pd., następnie na wsch. granicą działki nr 193/1, 192/1. Potem kontynuuje wzdłuż drogi na pn.- wsch. (działki nr 192/1, 191/1). Zmienia kierunek na pd.- wsch. (działki nr 190/4, 252) i dociera do Osiecznicy. Biegnie do ulicy Jana Pawła II. Za rzeką Bielą skręca na pd. w uliczkę i robi łuk zgodnie z jej przebiegiem (działki nr 415, 416), potem wraca na ul. Jana Pawła II. Prowadzi nią do Marcinowic Suchowo, gdzie na rozwidleniu skręca na pd, dochodzi do granicy gminy i przechodzi wzdłuż niej przez Odrę. W kierunku pd.- wsch. prowadzi do drogi, a później biegnie zgodnie z jej przebiegiem do punktu początkowego.

Granica fragmentu drugiego, położonego bardziej na wsch. biegnie: od mostu na rzece Odra w Cigacicach na ul. Sulechowskiej w kierunku miasta Zielonej Góry. Za mostem skręca na zachód i biegnie drogą gruntową przez 340 m po czym zakręca na pd. wzdłuż działek nr 778, 784 obr. 0005, gmina Sulechów. Następnie kontynuuje się prawym skrajem drogi powiatowej na pd.- wsch. (działki nr 877 – obr. 0005 gm. Sulechów, 248/15, 248/17 – obr. 0017 Zielona Góra). Przy rowie melioracyjnym

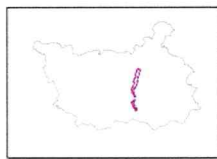
(dz. nr 23/2 obr. 0017) zmienia kierunek na pn.- zach. i idzie użytkami rolnymi, prawym skrajem działek nr 23/2, 60, 78, 77, 73, 72,71, 70/1, 70/4, 10/3, 69, 68. Następnie prowadzi na pn.-zach. wzdłuż linii wysokiego napięcia, aż do granicy gminy Czerwieńsk. Potem po działce nr 485/1 obr. 0012 gm. Czerwieńsk, a dalej ponownie po linii wysokiego napięcia. Dochodzi do Wysokiego, gdzie skręca na pn. w drogę wojewódzką nr 281 (działka nr 153/1) w kierunku Pomorska. Dalej biegnie na pn.-zach. przez pola i drogę gruntową (dz. nr 501, 502, 135, 1073, 992/3, 413/3, 467, 115/2 obr. 0012 gmina Czerwieńsk). Dochodzi do Kanału Zimna Woda i biegnie na pd.- zach. Potem przecina tory kolejowe i dalej kontynuuje się wzdłuż Kanału aż do granicy gminy Dąbie. Następnie biegnie na pd. po granicy powiatu, a potem wzdłuż torów na zach. Dociera do granicy gminy Krosno Odrzańskie i prowadzi po jej granicy w kierunku pn. Po przekroczeniu Odry skręca na wschód, w drogę gminną i kieruje się do Gostchorzy przez Chyże, a dalej do drogi wojewódzkiej nr 276. Biegnie nią w kierunku Radnicy. Omija wieś od południa (dz. nr 578/2, 581/2, 598 obr. 0013 gm. Krosno Odrzańskie i dalej kontynuuje tą samą drogą do drogi wojewódzkiej nr 278 w kierunku Będowa. W połowie drogi między Będowem a Nietkowicami skręca i podąża wzdłuż torów kolejowych (działka nr 479/1 obr. 0007, gm. Czerwieńsk). Po 2200 m skręca na wschód w drogę gruntową (działka nr 646, 335, 355 obr. 0007 gm. Czerwieńsk) i wraca do drogi wojewódzkiej nr 278. Biegnie nią do Bródek. Przed wsią zmienia kierunek na pd. i biegnie przez użytki rolne (działki nr 96, 90). Potem kieruje się na wsch. równoległe do Odry (działki nr 120, 1029/3 - obr. 0002 gm. Czerwieńsk). Omija Brody granicami działek nr 1026, 1005/4, 500, 499/3 - obr. 0001 gm. Sulechów. W Brodach ulicą Wojskową do ul. Pomorskiej i dalej drogą nr 278 w kierunku Pomorska. Omija wieś przez skrócenie w prawo w drogę polną i dalej biegnie w linii prostej w kierunku rzeki (działki nr 315/10, 315/11, 325/5, 324, 348, 304/15 – obręb 0020 gm. Sulechów). Zakręca i biegnie drogą równoległą do Odry (działka nr 614, 611/1, 676/2 – obręb 0020 gm. Sulechów), a następnie w kierunku drogi wojewódzkiej po wale przeciw powodziowym (działka nr 676/5). Potem przebiega wzdłuż linii wysokiego napięcia (działki nr 221/4, 230 – obręb 0020 gm. Sulechów). Dochodzi do drogi powiatowej i biegnie wzdłuż niej w kierunku wsch. (działki nr 623/1, 672 – obr. 0020 gm. Sulechów), przecina tory i dalej kieruje się drogą w tym samym kierunku (działki nr 378/3, 378/4, 378/5 – obr. 0016 gm. Sulechów). Następnie skręca w drogę leśną (działki numer 283/5, 294/1 – obr. 0016 gm. Sulechów), a potem biegnie równoległe do Odry, za 460 m skręca i biegnie po cieku w kierunku północnym przez działki nr 293/1, 292/1 – obr. 0016 gm. Sulechów. Potem poprowadzona jest granicą działek nr 300/1 – obr. 0016 i dz. nr 17 – obr. 0007 gm. Sulechów. Dochodzi do drogi i biegnie nią do Górek (działka nr 77), a potem wzdłuż torów (działki nr 38 – obręb 0007 i 447/3 – obr. 0005 gm. Sulechów), a następnie drogą dociera do punktu początkowego

Załącznik Nr 3 do Uchwały Nr .....  
 Sejmiku Województwa Lubuskiego  
 z dnia.....2015 r.

**Mapa pogładowa obszaru chronionego krajobrazu "Krośnińska Dolina Odry"**

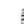



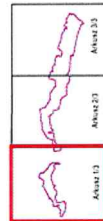
OBSZAR CHRONIONEGO KRAJOBRAZU  
 KROŚNIŃSKA DOLINA ODRY



SKALA 1:50 000

**Legenda**

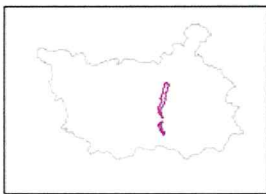
-  granica obszaru chronionego krajobrazu
-  granica administracyjna gminy
- Gubin - nazwa gminy



Data sporządzenia mapy: 28.07.2015 r.  
 Państwowy Urząd Geodezyjno-Kartograficzny 1992  
 Aljoszka, Kłomno

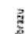

Wykrzyżowano materiały z wojewódzkiego zasobu  
 geodezyjnego i kartograficznego na podstawie  
 Zezwolenia Marszałka Województwa Lubuskiego  
 DN I 1522/3.2014 z dnia 11 lipca 2014 r.

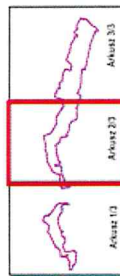
**OBSZAR CHRONIONEGO KRAJOBRAZU  
KROŚNIENSKA DOLINA ODRY**



**SKALA 1:50 000**

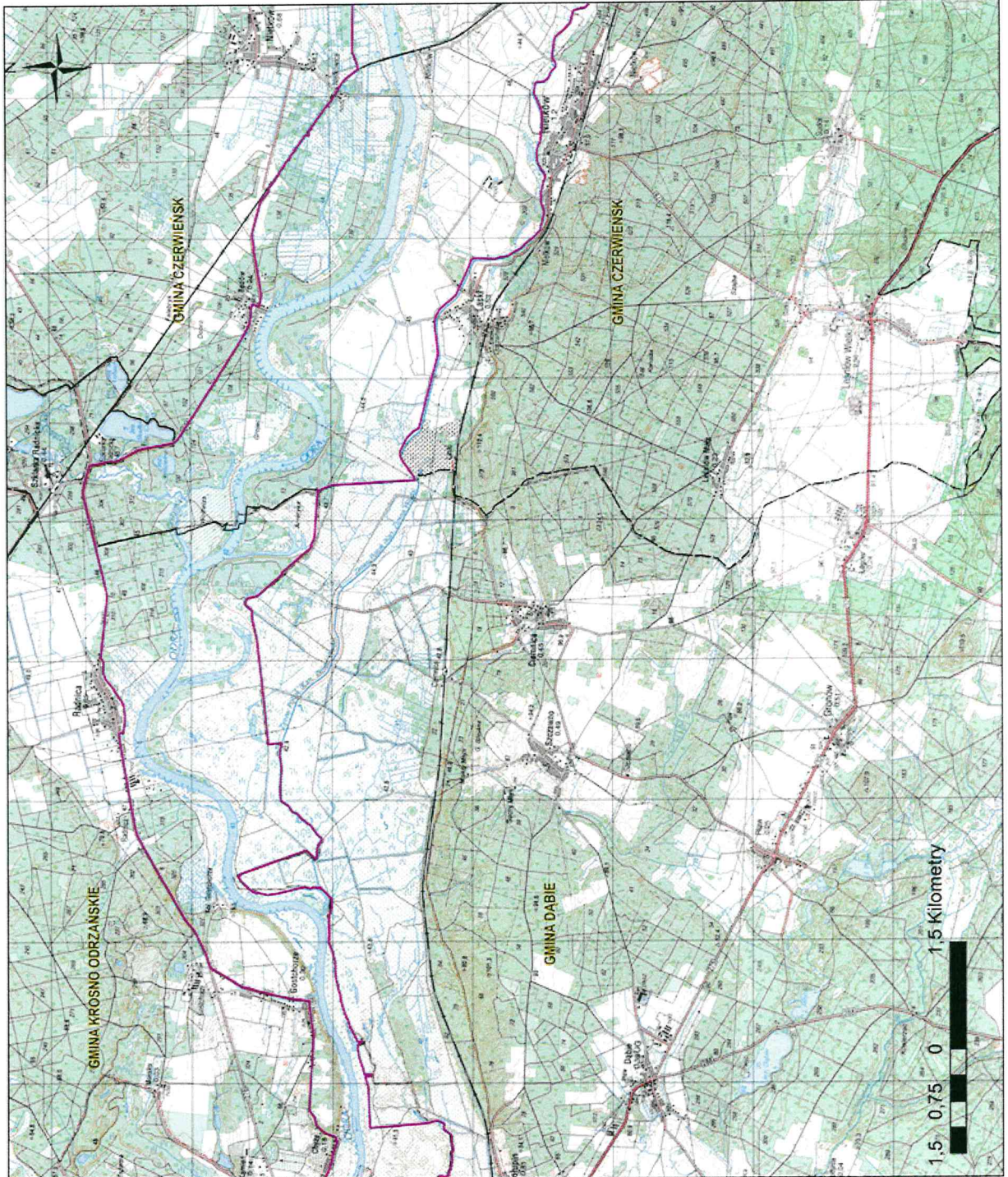
**Legenda**

-  granica obszaru chronionego krajobrazu
-  granica administracyjna gminy
- Gubin nazwa gminy



Data sporządzenia mapy: 28.07.2015 r.  
Parafowany Układ Współrzędnych Geograficznych 1992  
Jednostka: Kilometry

Wykorzystano materiały z wojewódzkiego zasobu geodezyjnego i kartograficznego na podstawie Zezwolenia Marszałka Województwa Lubuskiego DN.17522.3.2014 z dnia 11 lipca 2014 r.









**OBSZAR CHRONIONEGO KRAJOBRAZU  
KROŚNIĘSKA DOLINA ODRY**



**SKALA 1:50 000**

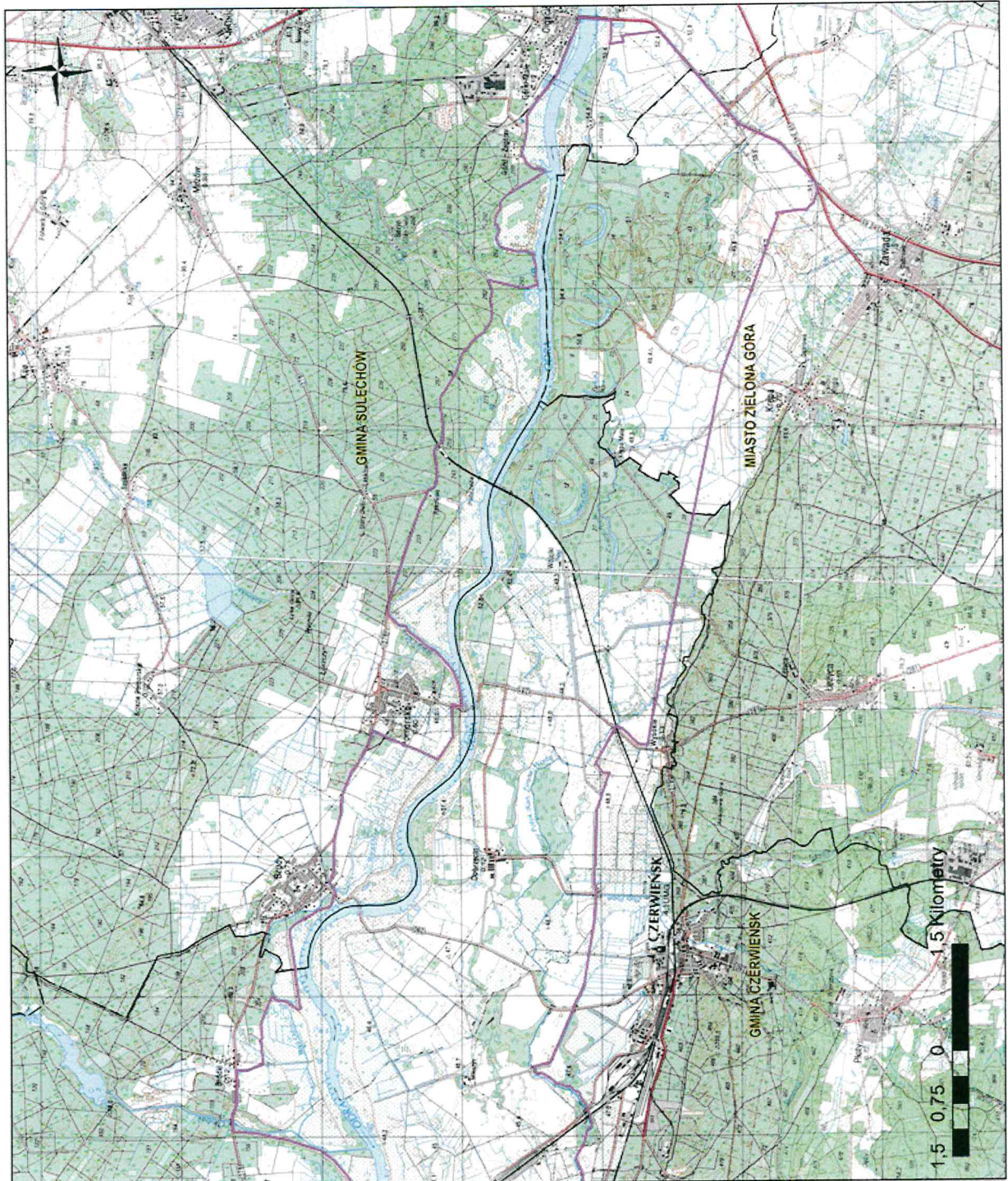
**Legenda**

-  granica obszaru chronionego krajobrazu
-  granica administracyjna gminy
- Gubin nazwa gminy

	Aktualizacja 23	Aktualizacja 23
	Aktualizacja 13	Aktualizacja 13

Data sporządzenia mapy: 28.07.2015 r.  
Parafatowany Listad Współpracy Geograficznych 1992  
Jednostka: Kilometry

Wykorzystano materiały z wojewódzkiego zasobu geodezyjnego kartograficznego na podstawie Zarządzenia Marszałka Województwa Lubuskiego DNI 7822.3.2014 z dnia 11 lipca 2014 r.



**Uzasadnienie**  
**do projektu uchwały Sejmiku Województwa Lubuskiego w sprawie obszaru chronionego**  
**krajobrazu „Krośnieńska Dolina Odry”**

Wyznaczenie obszaru chronionego krajobrazu zgodnie z art. 18 ust. 20 ustawy z dnia 5 czerwca 1998 r. o samorządzie województwa (Dz. U. z 2015 r., poz. 1392) oraz art. 23 ust. 2 ustawy z dnia 16 kwietnia 2004 r. o ochronie przyrody (Dz. U. z 2013 r., poz. 627 z późn. zm.) następuje w drodze uchwały sejmiku województwa, która określa jego nazwę, położenie, obszar, sprawującego nadzór, ustalenia dotyczące czynnej ochrony ekosystemów oraz zakazy właściwe dla danego obszaru chronionego krajobrazu lub jego wyznaczonej części, wybrane spośród zakazów wymienionych w art. 24 ust. 1 ustawy o ochronie przyrody, wynikające z potrzeb jego ochrony.

Obszar chronionego krajobrazu zgodnie z art. 23 ust. 1 ustawy z dnia 16 kwietnia 2004 r. o ochronie przyrody (Dz. U. z 2013 r., poz. 627 z późn. zm.) obejmuje tereny chronione ze względu na wyróżniający się krajobraz o zróżnicowanych ekosystemach, wartościowe ze względu na możliwość zaspokojenia potrzeb związanych z turystyką i wypoczynkiem lub pełnią funkcję korytarzy ekologicznych. Obszar chronionego krajobrazu – Krośnieńska Dolina Odry utworzony został rozporządzeniem nr 3 Wojewody Lubuskiego z dnia 17 lutego 2005 r. w sprawie obszarów chronionego krajobrazu (Dz. Urz. Woj. Lub. Nr 9, poz. 172), zmienionym rozporządzeniem nr 24/08 Wojewody Lubuskiego z dnia 9 września 2008 r. (Dz. Urz. Woj. Lub. Nr 91, poz. 1373) oraz rozporządzeniem nr 1/09 Wojewody Lubuskiego z dnia 13 stycznia 2009 r. (Dz. Urz. Woj. Lub. Nr 4, poz. 99). Następnie zgodnie z art. 21 pkt 3 ustawy z dnia 23 stycznia 2009 r. o zmianie niektórych ustaw w związku ze zmianami w organizacji i podziale zadań w administracji publicznej w województwie (Dz. U. Nr 92, poz. 753 z późn. zm.), kompetencje związane z tworzeniem obszarów chronionego krajobrazu zostały przekazane sejmikowi województwa. Wobec powyższego, rozporządzenie nr 3 Wojewody Lubuskiego z dnia 17 lutego 2005 r. w sprawie obszarów chronionego krajobrazu zmienione zostało uchwałą nr LVII/579/2010 Sejmiku Województwa Lubuskiego z dnia 25 października 2010 r. (Dz. Urz. Woj. Lub. Nr 113, poz. 1820), uchwałą nr XVII/157/11 Sejmiku Województwa Lubuskiego z dnia 19 grudnia 2011 r. (Dz. Urz. Woj. Lub. z 2012 r., poz. 98), uchwałą nr XXXIII/352/12 Sejmiku Województwa Lubuskiego z dnia 19 grudnia 2012 r. (Dz. Urz. Woj. Lub., poz. 2867), uchwałą nr XXXIX/457/13 Sejmiku Województwa Lubuskiego z dnia 2 lipca 2013 r. (Dz. Urz. Woj. Lub., poz. 1728) oraz uchwałą nr XLV/534/14 Sejmiku Województwa Lubuskiego z dnia 24 lutego 2014 r. (Dz. Urz. Woj. Lub., poz. 564).

Ponieważ zmiany wprowadzone na przełomie lat 2008 - 2014 spowodowały nieczytelność treści rozporządzenia nr 3 Wojewody Lubuskiego z dnia 17 lutego 2005 roku w sprawie obszarów

chronionego krajobrazu (Dz. Urz. Woj. Lub. Nr 9, poz. 172 z późn. zm.), zweryfikowano zapisy podjętych rozporządzeń oraz uchwał, które następnie ujednolicono. Niniejsza uchwała zawiera mapę poglądową Obszaru, jak również opis tekstowy przebiegu granicy. Uporządkowano granicę Obszaru poprzez dostosowanie głównie do granic działek ewidencyjnych. Weryfikacja powierzchni oraz granic Obszaru wykonana została na podstawie cyfrowego systemu informatyzacji GIS. Przed przystąpieniem do wprowadzania zmian dotyczących uporządkowania granic Obszaru, zweryfikowania ustanowionych zakazów oraz odstępstw, w sytuacjach niejasnych dokonano terenowej lustracji i szczegółowej analizy pod kątem oceny ochrony krajobrazu o zróżnicowanych ekosystemach, pełnionej funkcji korytarza ekologicznego, a przede wszystkim zaspokojenia potrzeb związanych z turystyką i wypoczynkiem. Stwierdzono, że w wyniku porządkowania granicy Obszaru nastąpiła zmiana jej powierzchni tj. zmniejszenie o 460,99 hektarów, która nie będzie miała bezpośredniego wpływu na ograniczenie wartości i walorów przyrodniczych Obszaru oraz nie spowoduje utraty pełnionej funkcji korytarza ekologicznego. Wykazano, że na wyłączonym terenie brak jest wyróżniającego się krajobrazu o zróżnicowanych ekosystemach, wartościowych ze względu na możliwość zaspokojenia potrzeb związanych z turystyką i wypoczynkiem. Wykaz powierzchni w poszczególnych gminach przedstawiono w poniższej tabeli.

Lp.	Gmina	Powierzchnia (ha)	
		było	jest
1.	Czerwieńsk	4578	5691,37
2.	m. Czerwieńsk	b.d.	66,47
3.	Gubin	49	50,58
4.	Krosno Odrzańskie	4225	4407,22
5.	Sulechów	2550	1244,59
6.	m. Zielona Góra	(od 1 stycznia 2015 r.) 1863	1343,78
<b>SUMA</b>		13265	12804,01

Niniejsza uchwała zmienia zakaz „wydobycia do celów gospodarczych skał, w tym torfu, oraz skamieniałości, w tym kopalnych szczątków roślin i zwierząt, a także minerałów i bursztynu” poprzez wprowadzenie odstępstwa od zakazu w odniesieniu do udokumentowanych złóż kopalin. Zasadnym jest odstępstwo od przedmiotowego zakazu w brzmieniu jak w niniejszej uchwale, z uwagi na fakt, iż każde tego typu przedsięwzięcie na terenie Obszaru poddawane jest ocenie oddziaływania na środowisko w rozumieniu ustawy z dnia 3 października 2008 r. o udostępnianiu informacji o środowisku i jego ochronie, udziale społeczeństwa w ochronie środowiska oraz o ocenach oddziaływania na środowisko (Dz. U. z 2013 r., poz. 1235 z późn. zm.).

Ponadto zmieniono zakaz „lokalizowania obiektów budowlanych w pasie szerokości 100 m od linii brzegów rzek, jezior i innych naturalnych zbiorników wodnych, z wyjątkiem urządzeń wodnych oraz obiektów służących prowadzeniu racjonalnej gospodarki rolnej, leśnej lub rybackiej” poprzez wprowadzenie odstępstw od zakazu w odniesieniu do: odbudowy, rozbudowy oraz nadbudowy

istniejącego obiektu budowlanego oraz działek, na których znajdują się już obiekty budowlane. Zasadnym jest odstępstwo od przedmiotowego zakazu w formie przyjętej w niniejszej uchwale, gdyż pozwoli to uporządkować problemy związane z przebudową istniejących obiektów budowlanych oraz zaprowadzi ład przestrzenny w miejscowościach położonych w pobliżu rzek, jezior i innych naturalnych zbiorników wodnych. Zmiany wprowadzone niniejszą uchwałą pozwolą zachować nadrzędny cel Obszaru jakim jest pełniona funkcja korytarza ekologicznego oraz zaspokojenia potrzeb związanych z turystyką i wypoczynkiem.

Zgodnie z art. 23 ust. 3 ustawy z dnia 16 kwietnia 2004 r. o ochronie przyrody (Dz. U. z 2013 r. poz. 627 z późn. zm.) projekt niniejszej uchwały skierowano do uzgodnienia z .....

Wobec powyższego podjęcie niniejszej uchwały staje się uzasadnione.

DYREKTOR DEPARTAMENTU ROLNICTWA,  
ŚRODOWISKA I ROZWOJU WSI  
  
Wojciech Kozieja

29.09.2015n  
dyktan  
  
Z ROP/101

## UZASADNIENIE

Marszałek Województwa Lubuskiego pismem z dnia 17 września 2015 r. (data wpływu: 22 wrzesień 2015 r.), znak: DW.II.7122.24.2014 przekazał do uzgodnienia projekt uchwały Sejmiku Województwa Lubuskiego w sprawie wyznaczenia obszaru chronionego krajobrazu „Krośnieńska Dolina Odry”.

Zgodnie z art. 23 ust. 3 ustawy z dnia 16 kwietnia 2004 r. o *ochronie przyrody* (t. j. Dz. U. z 2013 r., poz. 627 z późn. zm.), projekty uchwał sejmiku województwa lubuskiego dotyczące wyznaczenia obszaru chronionego krajobrazu, wymagają uzgodnienia z właściwą miejscowo radą gminy oraz właściwym regionalnym dyrektorem ochrony środowiska.

Projekt uchwały Sejmiku Województwa Lubuskiego opracowany jest zgodnie z ww. ustawą o ochronie przyrody, a konieczność wyznaczenia obszaru chronionego krajobrazu „Krośnieńska Dolina Odry” jest bardzo szczegółowo opisana w uzasadnieniu do projektu uchwały Sejmiku Województwa Lubuskiego.

Wobec powyższego podjęcie niniejszej uchwały należy uznać za uzasadnione.

Uzasadnienie opracował:

Tomasz Pietruszka